

# Termostat NICE Smart



www.ergowave.eu

## Üdvözljük a NICE intelligens termostátjánál! Köszönjük, hogy termékünket választotta.

Kérjük, figyelmesen olvassa el ezeket az utasításokat. A be nem tartásuk a termék károsodásához vagy veszélyes helyzethez vezethet. Kérjük, ellenőrizze a kézikönyvben és a készüléken megadott paramétereket, hogy megbizonyosodjon arról, hogy a termék alkalmas-e az Ön alkalmazására. A telepítést képzett és tapasztalt szerviztechnikusnak kell elvégeznie. A készülék telepítése vagy eltávolítása előtt húzza ki a főkapcsolót az áramütés elkerülése érdekében. A készüléket telepítés és használat közben tartsa távol tűztől és vízforrásoktól. A termék nem használható magas páratartalmú helyiségekben (például fürdőszobákban). A készüléket olyan szerelődobozba kell telepíteni, amely megfelel az adott országban érvényes szabványoknak. A telepítés befejezése után tesztelje a termék működését az utasításoknak megfelelően.

## A termostát

A NICE sorozatot elektromos padlófűtés (szőnyegek, fóliák) vezérlésére fejlesztették ki. Ezek az eszközök kereskedelmi, ipari, közcélú és lakossági alkalmazásokhoz készültek.

GB: Elektromos padlófűtés, max. 16 A

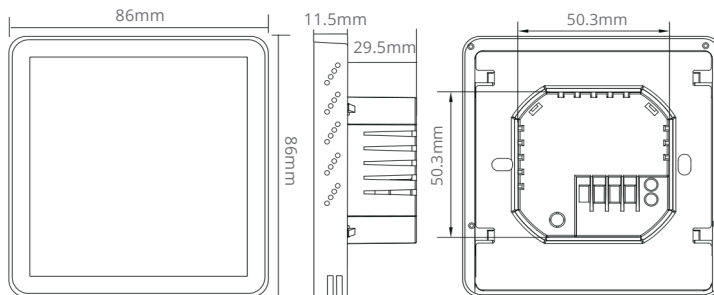
## Termékleírás

Név	Műszaki adatok
Képernyő teljesítménye	4 kaliberű, vízszintesen ívelt TFT kijelző, 480*480 IPS,
Aktuális terhelés	95 Hz ~240 VAC, 50/60 Hz vagy 24 V DC/AC, 50/60 Hz
Beállított hőmérséklet-tartomány	16A (Elektromos fűtés) 5-45°C
Kijelzett hőmérséklet-tartomány	5 ~ 99°C
Érzékelő	NTC3950, 10K
Munkakörnyezet	0~ 45°C, 5 ~ 95 % RH
Burkolat anyaga	PC + ABS ( tűzálló)
Szerelődoboz	60 mm-es kör alakú
Kábelméretek	2 x 1.5 mm <sup>2</sup> or 1 x 2.5 mm <sup>2</sup>

## A NICE Smart termostát jellemzői

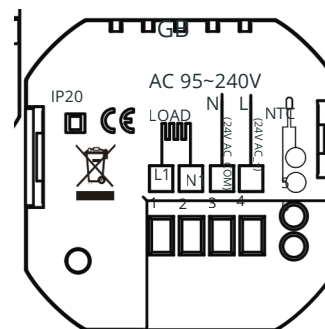
- 4 hüvelykes HD érintőképernyő, 480x480 IPS LCD, élénk színeket és kényelmes érintéses kezelést biztosít;
- Az edzett üveg védi a képernyőt a karcolásoktól, könnyen ellenáll a mindennapi használatnak és hosszú ideig megőrzi a kristálytiszságot;
- Az érintőpanel nagy érzékenysége zökkenőmentes működést és gyorsabb reakcióidőt biztosít;
- Egyetlen érintéssel válthat a szülői zár, az energiatakarékos mód, a működési módok és a képernyő időtűllépése között, felhasználóbarátabb és intuitívabb elrendezést kínálva;
- A beállítások memóriája áramkimaradás esetén automatikusan menti az üzemi adatokat, és a készülék újraindítása után visszaállítja azokat;
- Egy független heti program 7 nappól és 6 időszávból áll, amely lehetővé teszi a beosztás rugalmas módosítását;
- Támogatja a helyi csoportok létrehozását és megosztását, korlátlan központosított vezérlést biztosítva;
- Zökkenőmentesen integrálható a Xiaodu, az Amazon Echo és a Google Home szolgáltatásokkal, lehetővé téve a hangvezérlést;
- Az alkalmazás rögzíti a hőmérséklet-változásokat, így átlátható képet ad az ingadozásokról.

## Méreték és megjelenés



## Kapcsolat

A tényleges tápfeszültség megerősítéséhez ellenőrizze a termostát hátulján létező gravírozott információkat.



Elektromos fűtés, max. 16A

A szerelődoboznak legalább 5V tűzállósági osztályúnak kell lennie. A szerelődobozban nem lehetnek más vezetőképes fém elemek. A termékhez nyílása és a csatlakozódoboz nyílása közötti távolságnak legalább 1 cm-nek kell lennie. Ehhez a termékhez élő (L) és nulla (N) tápegység szükséges. Telepítés előtt győződjön meg arról, hogy a vezetékvezetés megfelelően élő van készítve.



## Telepítési utasítások

- Ellenőrizze a vezetékeket, hogy minden csatlakozás szilárd-e, és hogy nincsenek-e szabadon lévő vezetékek.
- Használja a megfelelő típusú csavarokat: az alapot a csatlakozódobozhoz rögzítse, majd rögzítse a panelt.
- A szerelés során ügyeljen arra, hogy ne húzza túl a csavarokat, hogy elkerülje a képernyő vagy az alkatrészek deformálódását vagy károsodását.
- Ha a telepítés során bármilyen problémába ütközik, ne erőltesse a készüléket. Először is, vízszintesse ki a falfelületet, és ellenőrizze a rögzítőkonzolt.



## Kezdőképernyő

A termostát első használatakor ellenőrizze, hogy a vezetékek megfelelően vannak-csatlakoztatva.

Miután meggyőződött arról, hogy a telepítés helyes, kapcsolja be a készüléket, és a képernyőnek világítania kell.

A NICE Smart intelligens termostát teljes képernyős érintőpanellel van felszerelve, amely lehetővé teszi az üzemmódok közvetlen váltását, az óra kalibrálását, a heti ütemterv paramétereinek beállítását és számos egyéb funkció végrehajtását közvetlenül a készüléken.



## Hálózati konfiguráció

① Keresse meg a „Smartlife” alkalmazást az Apple Store-ban vagy a Google Play-ben (1.1. ábra), vagy olvassa be a kézikönyvben található QR-kódot az alkalmazás letöltéséhez és telepítéséhez (1.2. ábra).



Fig 1.1



Fig 1.2 IOS/Android

② Az alkalmazás első indításakor kattintson a „Regisztráció” gombra fiók létrehozásához. Ha már van fiókja, kattintson a „Bejelentkezés” gombra.

3 Kapcsolati beállítások

Kattintson a termostát főképernyőjén a Beállítások elemre, majd a fő funkciók közül válassza a Hálózati konfiguráció lehetőséget. Az aloldalon kattintson a hálózati konfiguráció ikonra – a kiválasztás után az ikon villogni kezd (2.1–2.3. ábra).

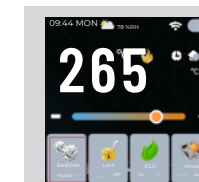


Fig 2.1

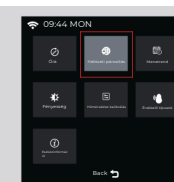


Fig 2.2

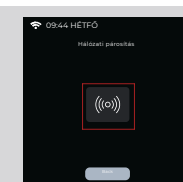


Fig 2.3

### Bluetooth hálózati konfiguráció

Kapcsold be a Bluetooth-t és a Wi-Fi-t a telefonodon, nyisd meg az alkalmazást, és kövesd az útmutatóban található utasításokat a beállítás befejezéséhez (3.1-3.6. ábra).

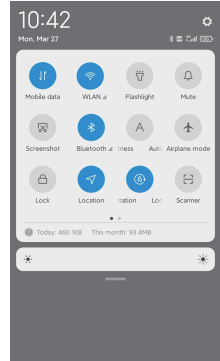


Fig3.1

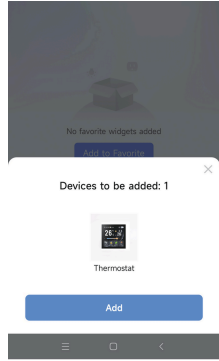


Fig3.2

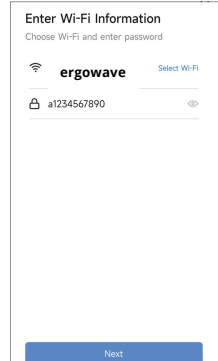


Fig3.3

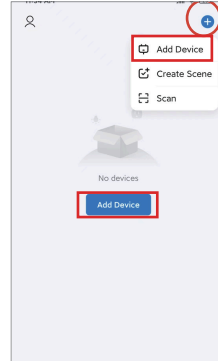


Fig3.10

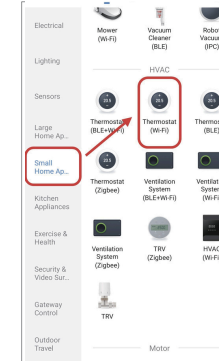


Fig3.11



Fig3.12

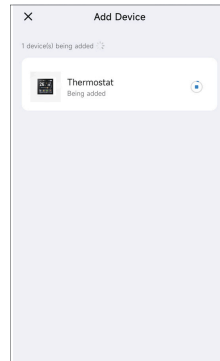


Fig3.4

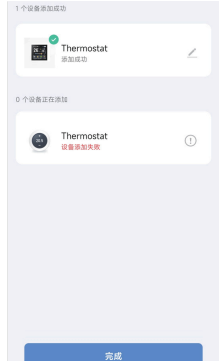


Fig3.5

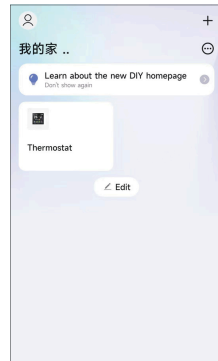


Fig3.6

Kövesse az utasításokat, és várja meg, amíg a hálózati konfiguráció befejeződik (3.13-3.15. ábra).

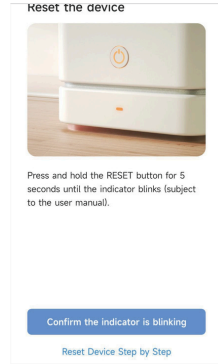


Fig3.13

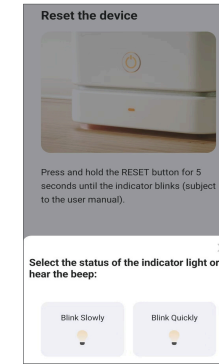


Fig3.14

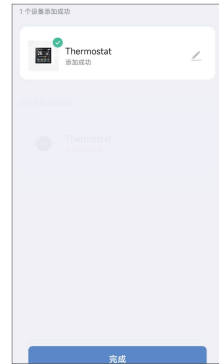


Fig3.15

### Hálózati konfiguráció QR-kódon keresztül

Nyissa meg az alkalmazást, és olvassa be a QR-kódot (3.8. ábra) a hálózati konfiguráció megkezdéséhez (3.1. és 3.7-3.9. ábra). Sikeres beolvasás után kövesse a képernyőn megjelenő utasításokat a beállítás befejezéséhez.

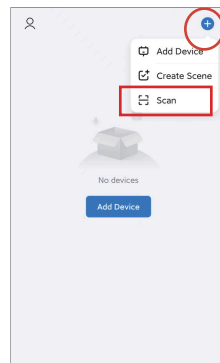


Fig3.7



Olvasd be a QR-kódot az alkalmazásban a termostát gyors párosításához.

Fig3.8

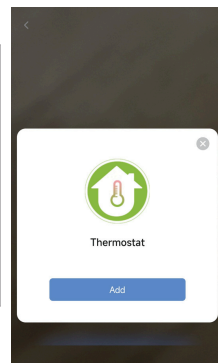
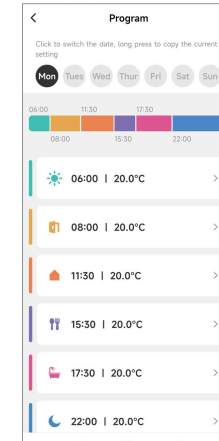
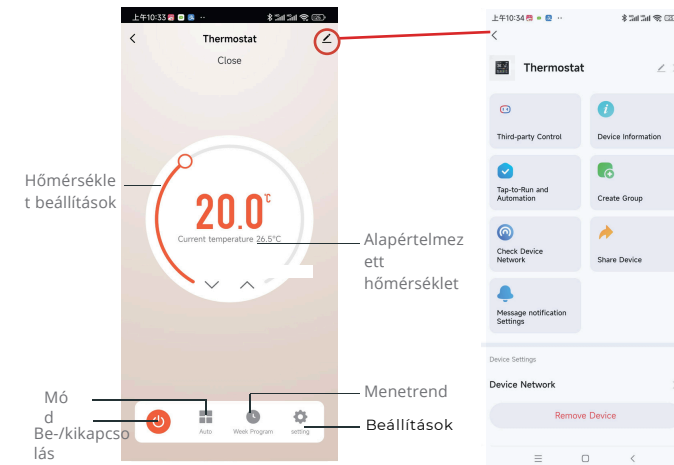
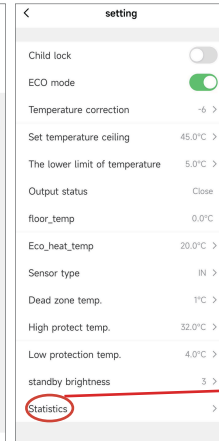


Fig3.9

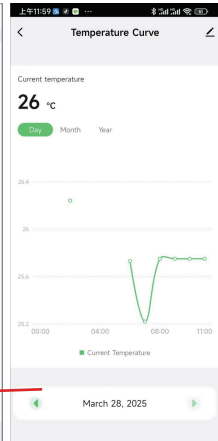
### Az alkalmazás interfészének leírása (fűtéstermostát)



Menetrend



Beállítások



Statistika

### Alapértelmezett ütemezési beállítások

Időközjelzés	H		K		Sze		Cs		P		Szo		V	
	Idő	Hőmérséklet...	Idő	Hőmérséklet...	Idő	Hőmérséklet...	Idő	Hőmérséklet...	Idő	Hőmérséklet...	Idő	Hőmérséklet...	Idő	Hőmérséklet...
Period 1	06:00	20	06:00	20	06:00	20	06:00	20	06:00	20	06:00	20	06:00	20
Period 2	08:00	20	08:00	20	08:00	20	08:00	20	08:00	20	08:00	20	08:00	20
Period 3	11:30	20	11:30	20	11:30	20	11:30	20	11:30	20	11:30	20	11:30	20
Period 4	13:30	20	13:30	20	13:30	20	13:30	20	13:30	20	13:30	20	13:30	20
Period 5	17:30	20	17:30	20	17:30	20	17:30	20	17:30	20	17:30	20	17:30	20
Period 6	22:00	20	22:00	20	22:00	20	22:00	20	22:00	20	22:00	20	22:00	20

### Gyors megoldások a gyakori eszközproblémákra

No.	Jelenségek	Kezelés
1	A készülék be van kapcsolva, de a képernyő nem jelenik meg	Ellenőrizze, hogy a panel és a teljesítménymodul közötti csatlakozók nem lazultak-e meg.
2	Nincs vezérlő kimenet, de a kijelző működik	Használjon új panelt vagy új tápegységet régi cseréjéhez
3	A szoba hőmérséklete a következő kicsit más, mint a Rivist	A főképernyőn válassza a Hőmérséklet-kompenzáció beállítások módosítását.

### Szolgáltatás

A termostátra a vásárlás dátumától számított 24 hónapos garancia vonatkozik.



www.ergowave.eu