

# Thermostat NICE Smart



www.ergowave.eu

## Willkommen beim intelligenten Thermostat NICE Smart Vielen Dank, dass Sie sich für unser Produkt entschieden haben.

- Lesen Sie diese Anleitung sorgfältig durch. Die Nichtbeachtung der Hinweise kann zu einer Beschädigung des Produkts oder zu einer gefährlichen Situation führen.
- Überprüfen Sie die in der Anleitung und auf dem Gerät angegebenen Parameter, um sicherzustellen, dass das Produkt für Ihre Anwendung geeignet ist.
- Die Installation sollte von einem qualifizierten und erfahrenen Servicetechniker durchgeführt werden.
- Vor der Installation oder Demontage des Geräts schalten Sie den Hauptstromschalter aus, um Stromschläge zu vermeiden.
- Während der Installation und Nutzung muss das Gerät von Feuer- und Wasserquellen ferngehalten werden.
- Das Produkt darf nicht in Umgebungen mit hoher Luftfeuchtigkeit verwendet werden (z. B. in Badezimmern).
- Das Gerät muss in einer Installationsdose montiert werden, die den in dem betreffenden Land geltenden Normen entspricht.
- Nach Abschluss der Installation überprüfen Sie die Funktion des Produkts gemäß der Anleitung.

## Thermostat

Die Serie NICE wurde zur Steuerung elektrischer Fußbodenheizungen (Heizmatten, Heizfolien) entwickelt. Diese Geräte sind für den kommerziellen, industriellen, öffentlichen und privaten Einsatz bestimmt.

GB: elektrische Fußbodenheizung, max. 16 A

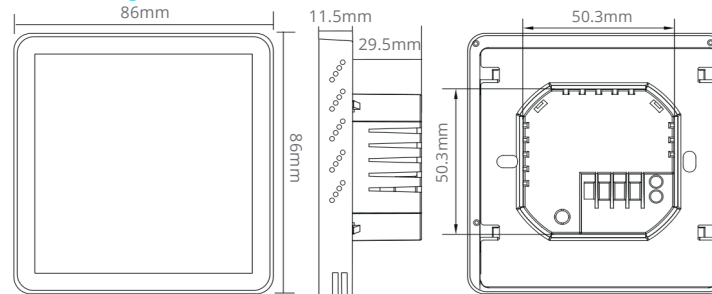
## Produktspezifikationen

Name	Produktspezifikationen
Display	4 Zoll, Display TFT, 480*480 IPS 95 ~240 VAC,
Stromversorgung	50/60Hz or 24V DC/AC, 50/60Hz
Strombelastbarkeit	16A (Elektrische Heizung)
Einstellbarer Temp.	5-45°C
Anzeigebereich der Temp.	5 ~ 99°C
Sensor	NTC3950, 10K
Betriebsumgebung	0~ 45°C, 5 ~ 95 % RH
Gehäusematerial	PC +ABS ( feuerfest)
Installationsdose	60mm rund
Leiterklemmen	2 x 1.5 mm <sup>2</sup> or 1 x 2.5 mm <sup>2</sup>

## Eigenschaften des Thermostats NICE Smart

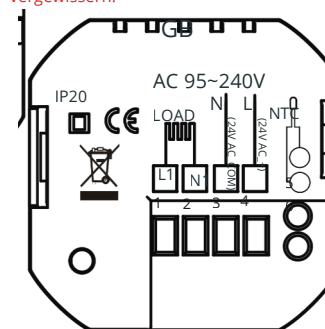
- Ein 4-Zoll-HD-Touchscreen, 480x480 IPS LCD, der lebendige Farben und eine komfortable Touchbedienung bietet;
- Gehärtetes Glas schützt das Display vor Kratzern, hält dem täglichen Gebrauch problemlos stand und bleibt langfristig kristallklar;
- Hohe Empfindlichkeit des Touchpanels sorgt für eine reibungslose Bedienung und schnellere Reaktionszeiten;
- Mit einer einzigen Berührung lassen sich die Kindersicherung, der Energiesparmodus, Betriebsmodi und die Bildschirmdimmung umschalten – für eine benutzerfreundlichere und intuitivere Oberfläche;
- Die Speicherdaten bleiben auch bei einem Stromausfall erhalten und werden nach dem erneuten Einschalten des Geräts automatisch wiederhergestellt;
- Unabhängiges Wochenprogramm mit 7 Tagen und 6 Zeitintervallen ermöglicht eine flexible Anpassung des Zeitplans;
- Unterstützt die Erstellung lokaler Gruppen und das Teilen, was eine unbegrenzte zentrale Steuerung ermöglicht;
- Lässt sich nahtlos in TUYA, Amazon Echo und Google Home integrieren, was die Sprachsteuerung ermöglicht;
- Die App zeichnet Temperaturänderungen auf und bietet eine übersichtliche Darstellung ihrer Schwankungen

## Abmessungen und Aussehen



## Anschluss

Überprüfen Sie die lasergravierten Informationen auf der Rückseite des Thermostats, um sich über die tatsächliche Betriebsspannung zu vergewissern.



## Elektrische Heizung, max. 16 A

1. Die Installationsdose muss mindestens die Feuerbeständigkeitsklasse 5V aufweisen.
2. In der Installationsdose dürfen sich keine anderen metallischen leitfähigen Elemente befinden.
3. Der Abstand zwischen der Öffnung der Produktabdeckung und der Öffnung der Installationsdose sollte mindestens 1 cm betragen.
4. Das Produkt benötigt eine Versorgung mit einem Phasenleiter (L) und einem Neutralleiter (N). Stellen Sie vor der Installation sicher, dass die Verkabelung ordnungsgemäß vorbereitet ist.



DE

## Installationsanleitung

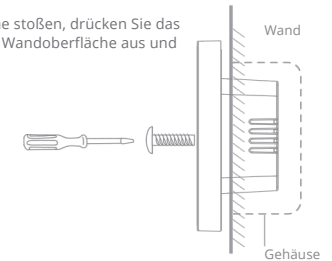
Überprüfen Sie die Verkabelung, um sicherzustellen, dass alle Verbindungen fest sind und keine freiliegenden Leiter vorhanden sind.

Verwenden Sie den geeigneten Schraubentyp: zuerst zur Befestigung der Basis an der Installationsdose und anschließend zur Befestigung des Panels. Achten Sie während der Installation darauf, die Schrauben nicht zu fest anzuziehen, um Verformungen oder Beschädigungen des Displays oder der Komponenten zu vermeiden.

Wenn Sie während der Montage auf Probleme stoßen, drücken Sie das Gerät nicht mit Gewalt. Richten Sie zuerst die Wandoberfläche aus und überprüfen Sie die Montagehalterung



Montageschraube



## Hauptbildschirm

Stellen Sie beim ersten Start dieses Thermostats sicher, dass die Verkabelung korrekt angeschlossen wurde.

Nach Überprüfung der ordnungsgemäßen Installation schalten Sie die Stromversorgung ein – der Bildschirm sollte aufleuchten.

Der intelligente Thermostat NICE Smart ist mit einem vollflächigen Touchpanel ausgestattet, das es ermöglicht, Betriebsmodi direkt umzuschalten, die Uhr zu kalibrieren, die Parameter des Wochenprogramms einzustellen und viele weitere Funktionen direkt am Gerät auszuführen.



## Netzwerkconfiguration

① Suchen Sie die App „SmartLife“ im Apple Store oder bei Google Play (Abb. 1.1) oder scannen Sie den im Handbuch angegebenen QR-Code, um die App herunterzuladen und zu installieren (Abb. 1.2).



Fig 1.1



Fig 1.2 IOS/Android

② Klicken Sie beim ersten Start auf die Schaltfläche „Registrierung“, um ein Konto zu erstellen. Wenn Sie bereits ein Konto haben, klicken Sie auf „Anmeldung“.

## Verbindungseinstellungen

Klicken Sie auf dem Hauptbildschirm des Thermostats auf die Option Einstellungen und wählen Sie anschließend Netzwerkconfiguration aus den Hauptfunktionen aus.

Klicken Sie auf der Unterseite auf das Symbol für die Netzwerkconfiguration – nach der Auswahl beginnt das Symbol zu blinken (Abb. 2.1–2.3).

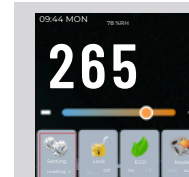


Fig 2.1

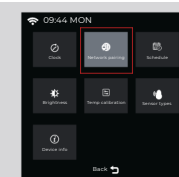


Fig 2.2

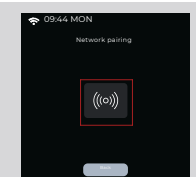


Fig 2.3

## Bluetooth – Netzwerkkonfiguration

Aktivieren Sie Bluetooth und WLAN auf Ihrem Smartphone, öffnen Sie die App und folgen Sie den Anweisungen des Assistenten, um die Konfiguration abzuschließen (Abb. 3.1–3.6)

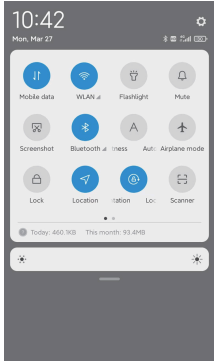


Fig3.1

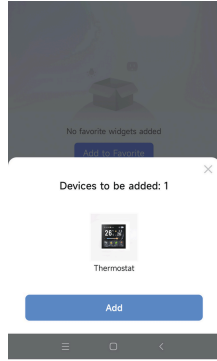


Fig3.2

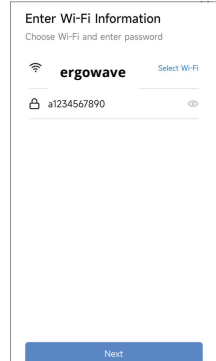


Fig3.3

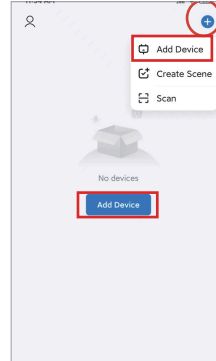


Fig3.10

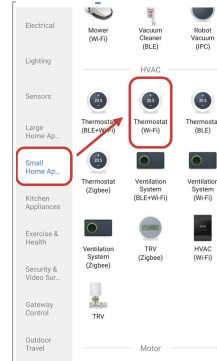


Fig3.11

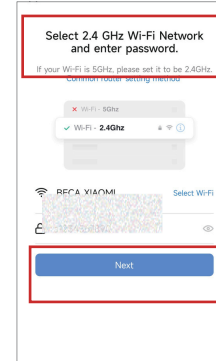


Fig3.12

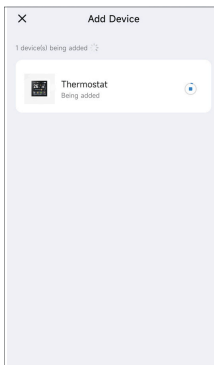


Fig3.4

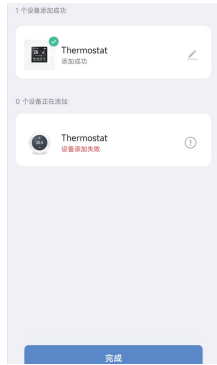


Fig3.5

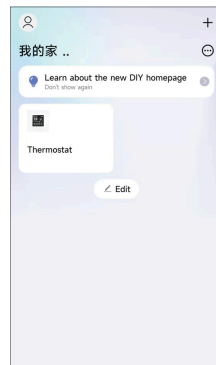


Fig3.6

Folgen Sie den Anweisungen und warten Sie, bis die Netzwerkkonfiguration abgeschlossen ist (Abb. 3.13–3.15).

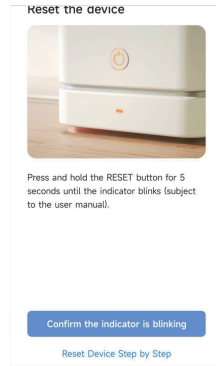


Fig3.13

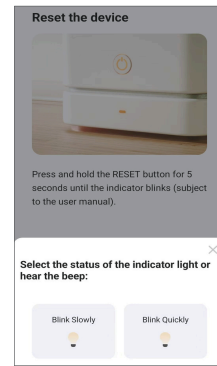


Fig3.14

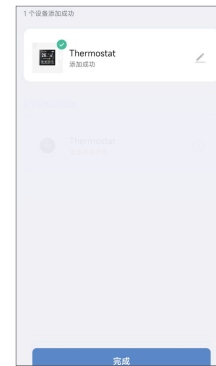


Fig3.15

## Netzwerkkonfiguration mittels QR-Code

Öffnen Sie die App und scannen Sie den QR-Code (Abb. 3.8), um die Netzwerkkonfiguration zu starten (Abb. 3.1 und 3.7–3.9).  
Nach erfolgreichem Scannen folgen Sie den auf dem Bildschirm angezeigten Anweisungen, um die Konfiguration abzuschließen.

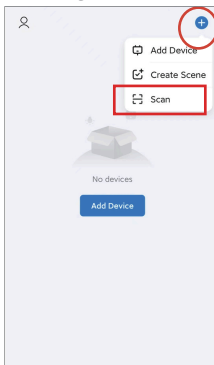


Fig3.7



Scannen Sie den QR-Code in der App, um den Thermostat schnell zu koppeln.

Fig3.8

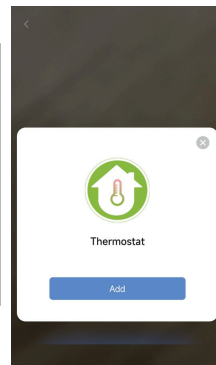


Fig3.9

## Netzwerkkonfiguration im Kompatibilitätsmodus

Öffnen Sie die App, klicken Sie auf „Gerät hinzufügen“ und wählen Sie anschließend die Thermostat-Option aus, um die Netzwerkkonfiguration zu starten (Abb. 3.1 und 3.10–3.12)

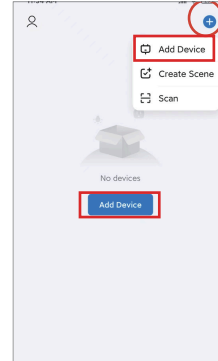


Fig3.10

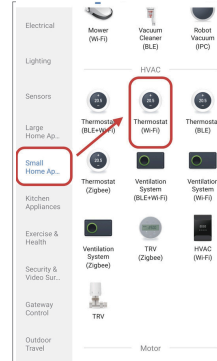


Fig3.11

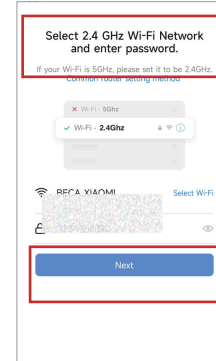


Fig3.12

Folgen Sie den Anweisungen und warten Sie, bis die Netzwerkkonfiguration abgeschlossen ist (Abb. 3.13–3.15).

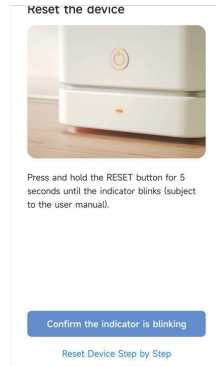


Fig3.13

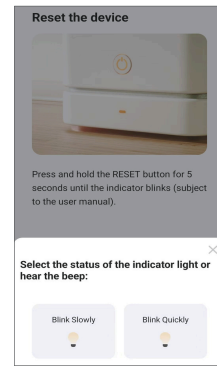


Fig3.14

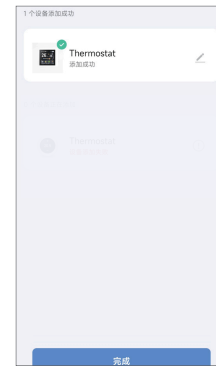
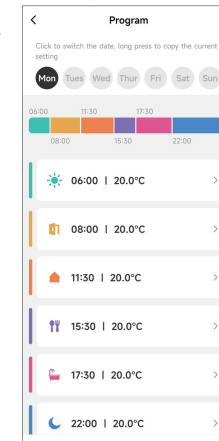
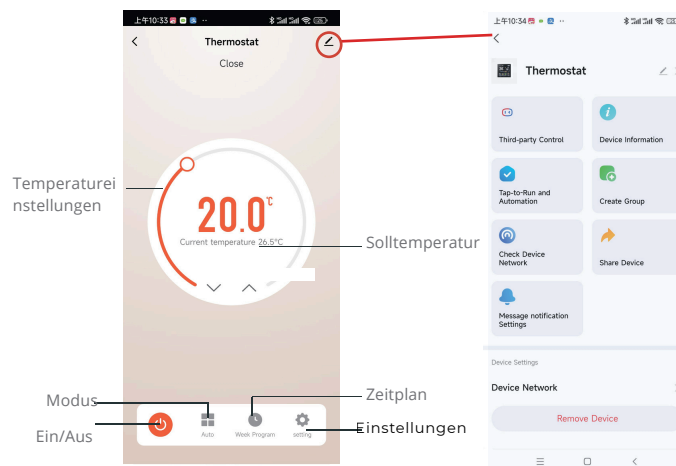
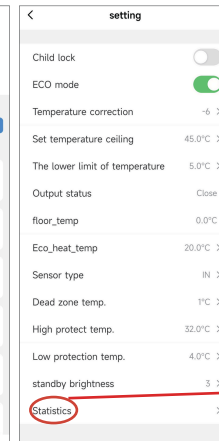


Fig3.15

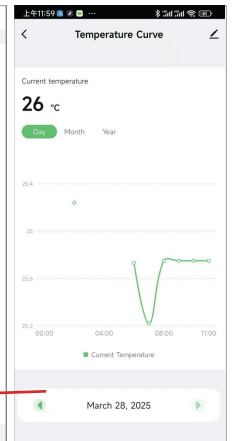
## Beschreibung der Anwendungsoberfläche (Heizthermostat)



Zeitplan



Einstellungen



Statistik

## Standardzeitplaneinstellungen

Time display	MO	DI	MI	DO	FR	SA	SO
	Time Temp.	Time Temp.	Time Temp.	Time Temp.	Time Temp.	Time Temp.	Time Temp.
Period 1	06:00	20	06:00	20	06:00	20	06:00
Period 2	08:00	20	08:00	20	08:00	20	08:00
Period 3	11:30	20	11:30	20	11:30	20	11:30
Period 4	13:30	20	13:30	20	13:30	20	13:30
Period 5	17:30	20	17:30	20	17:30	20	17:30
Period 6	22:00	20	22:00	20	22:00	20	22:00

## Schnelle Lösungen für typische Funktionsprobleme des Geräts

No.	Symptome	Lösung
1	Die Stromversorgung ist eingeschaltet, aber das Display wird nicht angezeigt	Überprüfen Sie, ob sich die Klemmen zwischen dem Panel und dem Netzmodul gelockert haben.
2	Es gibt keinen Steuerungsausgang, aber das Display funktioniert	Verwenden Sie ein neues Panel oder ein neues Netzmodul, um das alte zu ersetzen.
3	Die Raumtemperatur weicht leicht von der tatsächlichen Temperatur ab	Wählen Sie auf dem Hauptbildschirm die Option „Temperaturkompensation“, um die Einstellungen anzupassen.

## Service

Ihr Thermostat ist ab dem Kaufdatum durch eine 24-monatige Garantie abgedeckt.



**ergowave**

www.ergowave.eu