

# Termostat NICE Smart



www.ergowave.eu

## Vítejte v inteligentním termostatu NICE Smart Děkujeme, že jste si vybrali náš produkt.

- Přečtěte si pečlivě tento návod. Nedodržení pokynů může způsobit poškození produktu nebo vytvořit nebezpečnou situaci.
- Zkontrolujte parametry uvedené v návodu a na zařízení, abyste se ujistili, že je produkt vhodný pro vaše použití.
- Instalaci by měl provádět kvalifikovaný a zkušený servisní technik.
- Před instalací nebo demontáží zařízení odpojte hlavní vypínač napájení, abyste předešli úrazu elektrickým proudem.
- Během instalace a používání je nutné držet zařízení dál od zdrojů ohně a vody.
- Produkt se nesmí používat v prostředí s vysokou vlhkostí (např. v koupelnách).
- Zařízení musí být nainstalováno v instalační krabici, která splňuje normy platné v dané zemi.
- Po dokončení instalace zkontrolujte funkci produktu podle pokynů v návodu.

## Termostat

Řada NICE byla vyvinuta pro řízení elektrického podlahového vytápění (rohože, fólie). Tato zařízení jsou určena pro komerční, průmyslové, veřejné i domácí použití.  
GB: elektrické podlahové vytápění, max. 16 A

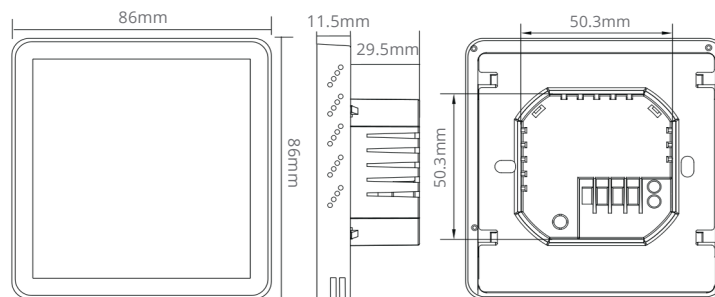
## Specifikace produktu

Název	Specifikace produktu
Displej	4 palce, displej TFT, 480*480 IPS 95~240 VAC,
Napájení	50/60Hz or 24V DC/AC, 50/60Hz
Proudové zatížení	16A (Elektrické vytápění)
Rozsah nastavení teploty	5-45°C
Rozsah zobrazované teploty	5 ~ 99°C
Senzor	NTC3950, 10K
Provozní prostředí	0~ 45°C, 5 ~ 95 % RH
Materiál krytu	PC +ABS (ohnivzdorný)
Instalační krabice	60mm kulatá
Svorky vodičů	2 x 1.5 mm <sup>2</sup> or 1 x 2.5 mm <sup>2</sup>

## Vlastnosti termostatu NICE Smart

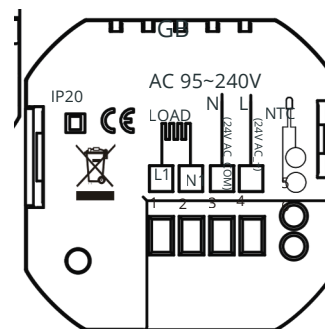
- 4palcový dotykový HD displej, 480x480 IPS LCD, který poskytuje živé barvy a pohodlné dotykové ovládání;
- Tvrzené sklo chrání displej před poškrábáním, snadno odolává každodennímu používání a dlouhodobě si zachovává křehkou čistotu;
- Vysoká citlivost dotykového panelu zajišťuje plynulou obsluhu a rychlejší odezvu;
- Jediným dotykem lze přepínat dětskou pojistku, režim úspory energie, pracovní režimy a ztlumení obrazovky, což nabízí uživatelsky přívětivější a intuitivnější rozhraní;
- Paměť nastavení při výpadku napájení automaticky ukládá provozní údaje a obnovuje je po opětovném zapnutí zařízení;
- Nezávislý týdenní program se 7 dny a 6 časovými intervaly umožňuje flexibilní přizpůsobení harmonogramu;
- Podporuje vytváření místních skupin a sdílení, čímž poskytuje neomezenou centralizovanou kontrolu;
- Bezproblémově se integruje se službami TUYA, Amazon Echo a Google Home, což umožňuje ovládání hlasem;
- Aplikace zaznamenává změny teploty a poskytuje přehledný náhled jejich výkyvů.

## Rozměry a vzhled



## Připojení

Zkontrolujte laserem vyznačené informace na zadní straně termostatu, abyste se ujistili o skutečném napájecím napětí.



Elektrické vytápění, max. 16 A

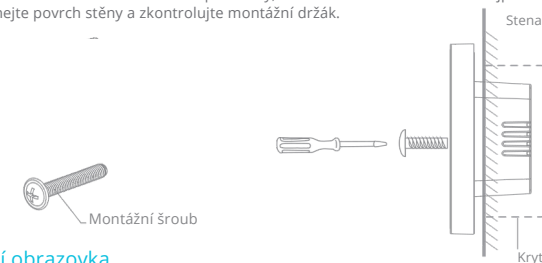
1. Montážní krabice musí mít třídu odolnosti proti ohni minimálně 5V.
2. V instalační krabici nesmí být žádné jiné kovové vodivé prvky.
3. Vzdálenost mezi otvorem krytu produktu a otvorem instalační krabice by měla být minimálně 1 cm.
4. Produkt vyžaduje napájení fázovým vodičem (L) a nulovým vodičem (N). Před instalací se ujistěte, že je kabeláž správně připravena.



CZ

## Instalační návod

- Zkontrolujte kabeláž, abyste se ujistili, že všechna spojení jsou pevná a že nejsou odkryté vodiče.
- Použijte vhodný typ šroubů: nejprve k upevnění základny k instalační krabici a následně k připevnění panelu.
- Nezapomeňte během instalace šrouby nepřetahovat, abyste předešli deformaci nebo poškození displeje či součástek.
- Pokud během montáže narazíte na problémy, netlačte na zařízení násilím. Nejprve vyrovnejte povrch stěny a zkontrolujte montážní držák.



## Hlavní obrazovka

Při prvním spuštění tohoto termostatu se ujistěte, že byla kabeláž správně připojena. Po ověření správnosti instalace zapněte napájení — obrazovka by se měla rozsvítit. Inteligentní termostat NICE Smart je vybaven celoplošným dotykovým panelem, který umožňuje přímo přepínat pracovní režimy, kalibrovat hodiny, nastavovat parametry týdenního harmonogramu a provádět mnoho dalších funkcí přímo na zařízení.



## Konfigurace sítě

① Vyhledejte aplikaci „Smartlife“ v Apple Store nebo Google Play (obr. 1.1), nebo naskenujte QR kód uvedený v návodu, abyste si aplikaci stáhli a nainstalovali (obr. 1.2).



Fig 1.1



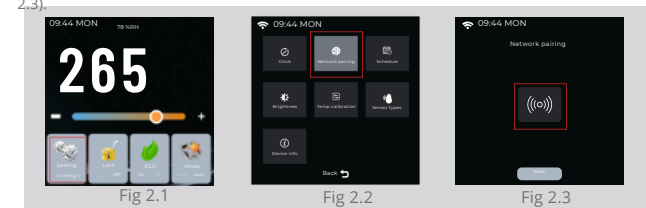
Fig 1.2 IOS/Android

② Při prvním spuštění klikněte na tlačítko „Registrace“, abyste vytvořili účet. Pokud již účet máte, klikněte na „Přihlášení“.

## Nastavení připojení

Klikněte na možnost Nastavení na hlavní obrazovce termostatu a poté vyberte Konfiguraci sítě mezi hlavními funkcemi.

Na podstránce klikněte na ikonu konfigurace sítě — po jejím zvolení začne ikona blikat (obr. 2.1-2.3).



## Bluetooth – konfigurace sítě

Zapněte Bluetooth a Wi-Fi ve svém telefonu, otevřete aplikaci a postupujte podle pokynů zobrazených v průvodci, abyste dokončili konfiguraci (obr. 3.1–3.6).

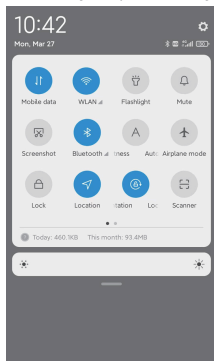


Fig3.1

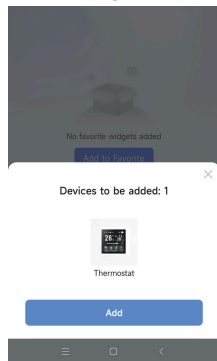


Fig3.2

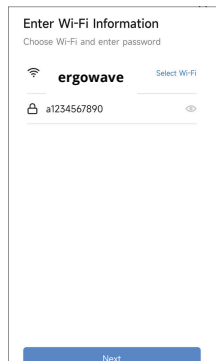


Fig3.3

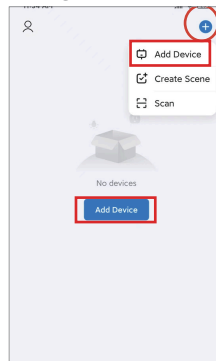


Fig3.10

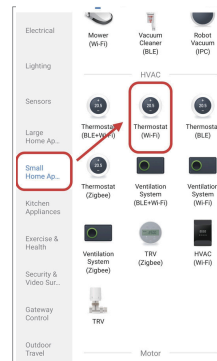


Fig3.11



Fig3.12

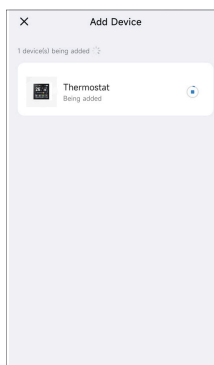


Fig3.4

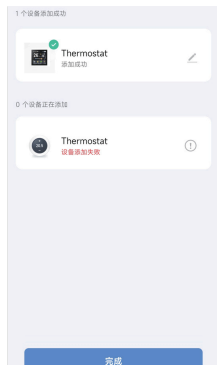


Fig3.5

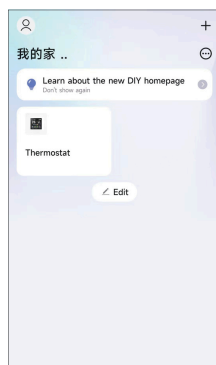


Fig3.6

Postupujte podľa pokynov a počkajte na dokončenie konfigurácie siete (obr. 3.13–3.15).

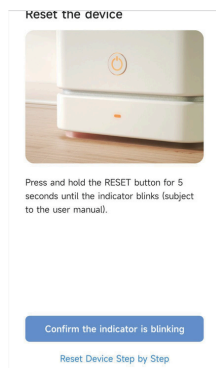


Fig3.13

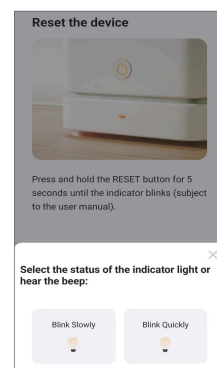


Fig3.14

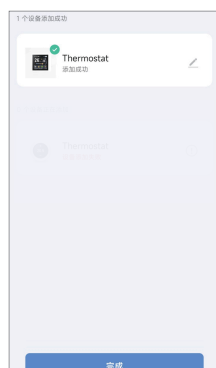


Fig3.15

## Konfigurace sítě pomocí QR kódu

Otevřete aplikaci a naskenujte QR kód (obr. 3.8), abyste spustili konfiguraci sítě (obr. 3.1 a 3.7–3.9). Po úspěšném naskenování postupujte podle pokynů zobrazených na obrazovce, abyste konfiguraci dokončili.

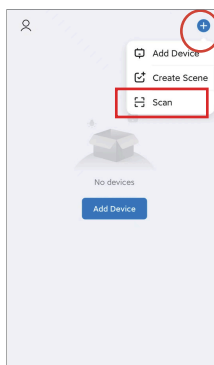


Fig3.7



Naskenujte QR kód v aplikaci, abyste rychle spárovali termostat

Fig3.8

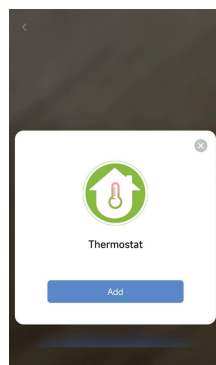
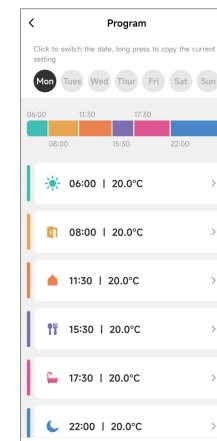
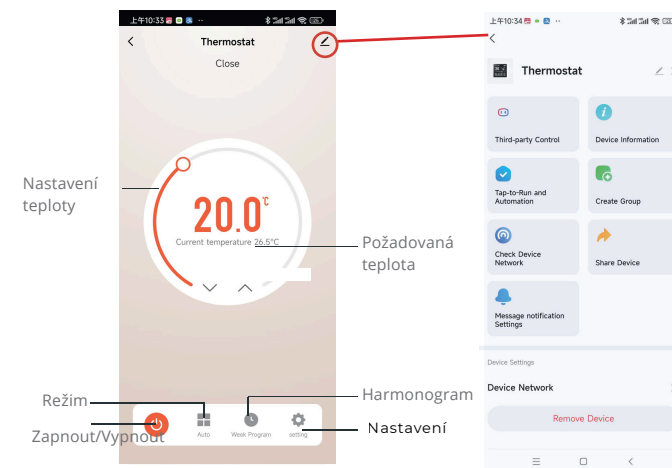
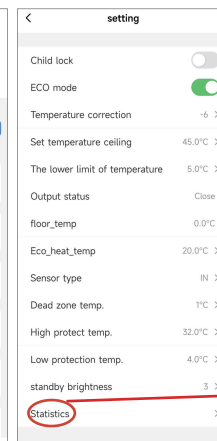


Fig3.9

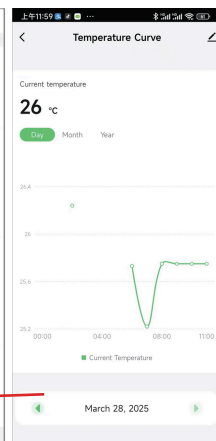
## Popis rozhraní aplikace (topný termostat)



Harmonogram



Nastavení



Statistika

## Výchozí nastavení harmonogramu

Time display	PO	UT	ST	CT	PA	SO	NE
	Time Temp.	Time Temp.	Time Temp.	Time Temp.	Time Temp.	Time Temp.	Time Temp.
Period 1	06:00	20	06:00	20	06:00	20	06:00
Period 2	08:00	20	08:00	20	08:00	20	08:00
Period 3	11:30	20	11:30	20	11:30	20	11:30
Period 4	13:30	20	13:30	20	13:30	20	13:30
Period 5	17:30	20	17:30	20	17:30	20	17:30
Period 6	22:00	20	22:00	20	22:00	20	22:00

## Rychlá řešení typických problémů s fungováním zařízení

No.	Příznaky	Řešení
1	Napájení je zapnuté, ale displej se nezobrazuje	Zkontrolujte, zda se svorky mezi panelem a napájecím modulem neuvolnily.
2	Není žádný řídicí výstup, ale displej funguje	Použijte nový panel nebo nový napájecí modul k nahrazení starého.
3	Teplota v místnosti je trochu jiná než skutečná	Na hlavní obrazovce vyberte možnost „Kompenzace teploty“, abyste upravili nastavení.

## Servis

Váš termostat je krytý 24měsíční zárukou od data nákupu.



**ergowave**  
www.ergowave.eu