

Termostat CLEAR

Instrucțiune

CARACTERISTICI

Aspect

- Afișaj LED — interfață mai prietenoasă; iluminare de fundal tip matrice LED, prezentare simplă a datelor, economie de energie și protecție pentru vedere.
- Butoane tactile pentru operare ușoară și confortabilă.
- Panou încastrat ultra-subțire, perfect adaptat pentru diferite tipuri de pereți; grosimea vizibilă deasupra suprafeței peretelui este de doar 13 mm.
- Panou acrilic fără ramă — design simplu și elegant.
- Scheme de culori clasice alb/negru, care se integrează armonios în orice mediu.
- Compatibil cu doze standard de 86 mm și europene de 60 mm, permițând instalarea în orice mediu de montaj.
- Conector de tip „interlock”, care facilitează o instalare rapidă și comodă.

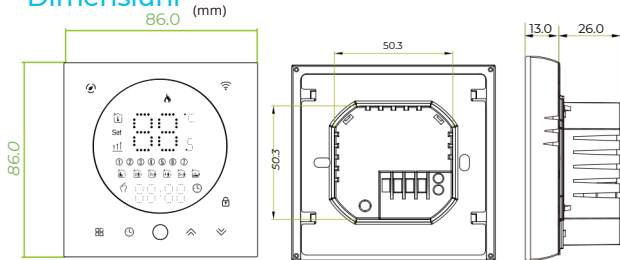
Funcționalitate

- Gamă bogată de funcții — Modbus, WiFi, cartelă hotelieră etc., pentru a satisface toate cerințele utilizatorului.
- Control precis al temperaturii (±1°C), oferind exact nivelul de căldură dorit.
- Protecție în caz de întrerupere a alimentării — toate setările sunt salvate în siguranță.
- Programare săptămânală în modul 5+1+1, cu posibilitatea setării a 6 intervale de timp pe zi — economie de energie ecologică, costuri mai mici, funcționare inteligentă și protecția mediului.
- Suport pentru crearea de grupuri locale/partajarea produselor, permițând control centralizat nelimitat al numărului de dispozitive și operare de pe multiple terminale.
- Compatibilitate excelentă cu Tuya, Tmall Genie, Amazon Echo, Google Home — suport complet pentru control vocal de nouă generație.

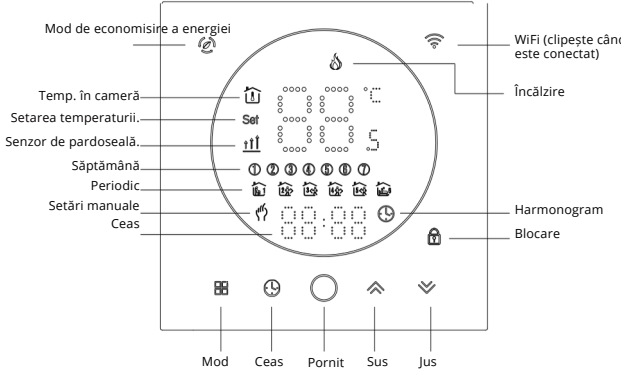
DATE TEHNICE

Alimentare: 95–240 VAC, 50–60 Hz sau 24V DC/AC, 50–60 Hz
(Verificați informațiile gravate cu laser pe partea din spate a termostatului pentru confirmarea tensiunii reale.)
Sarcină curentă:
• 5A (încalzire prin apă, boiler pe apă/gaz)
• 16A (încalzire electrică)
Senzor: NTC3950, 10K
Precizie: ±1°C
Interval temperatură setată: 5–35°C
Interval temperatură ambient: 5–99°C
Interval temperatură afișată: 5–99°C
Temperatura de funcționare: 0–45°C
Umiditate ambientală: 5–95% RH (fără condens)
Temperatura de depozitare: –5–45°C
Consum de energie: <1,5 W
Eroare de timp: <1%
Material carcasă: PC + ABS (ignifug)
Doză de instalare: 86 × 86 mm (pătrată) sau europeană 60 mm (rotundă)
Borne pentru cabluri: cablu 2 × 1,5 mm² sau 1 × 2,5 mm²
Clasă de protecție: IP20
Butoane: tactile capacitive

Dimensiuni



PREZENTARE RAPIDĂ A ECRANULUI PRINCIPAL



ÎNAINTE DE CONECTARE ȘI INSTALARE

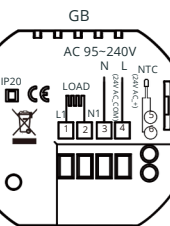
Citiți cu atenție prezentele instrucțiuni. Nerespectarea recomandărilor poate duce la deteriorarea produsului sau poate crea o situație periculoasă. Verificați parametrii indicați în instrucțiuni și pe produs pentru a vă asigura că este adecvat pentru aplicația dvs. Instalarea trebuie efectuată de un tehnician service calificat și cu experiență. După finalizarea instalării, verificați funcționarea produsului conform instrucțiunilor.



Atenție!

Risc de electrocutare sau deteriorare a dispozitivului. Poate provoca electrocutarea persoanelor sau un scurtcircuit al echipamentului. Deconectați alimentarea înainte de a începe instalarea.

CONEXIUNE



Atenție!

DOAR PENTRU ÎNCĂLZIRE ELECTRICĂ

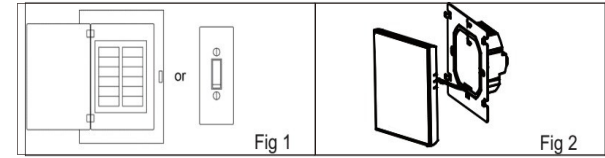


MONTAJ

Termostatul dvs. este potrivit pentru instalarea într-o doză standard de montaj de 60 mm.

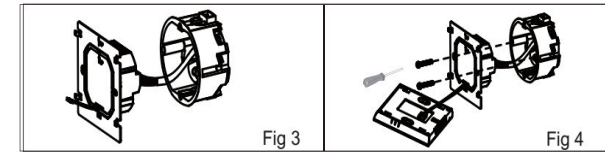
Pasul 1. Opriti alimentarea. Vezi figura 1.

Pasul 2. Scoateți placa de montaj apăsând pe modulul LED. Vezi figura 2.



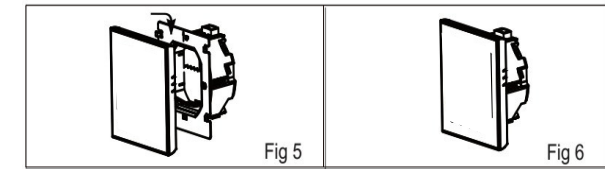
KPasul 3. Conectați alimentarea și sarcina la bornele corespunzătoare. (Informații detaliate se găsesc în secțiunea „Cablaarea termostatului” și în figura 3).

Pasul 4. Fixați placa de montaj pe perete cu ajutorul șuruburilor.



Pasul 5. Montați corpul termostatului pe placa de montaj prin rotirea acestuia. Vezi figura 5.

Pasul 6. Instalarea este finalizată. Vezi figura 6.



SETĂRI

1. Pornire/Oprire:

Apăsați „ ” pentru a porni sau opri termostatul.

2. Mod manual și mod programabil:

Atingeți „ ” pentru a comuta între modul manual și modul programabil.

În modul manual, pe afișaj va apărea „ ”, iar în modul programabil va apărea „ ”.

3. Setarea temperaturii:

În modul programabil, setările de temperatură și timp sunt blocate. Dacă utilizatorul dorește să le modifice, trebuie mai întâi să comute termostatul în modul manual, apăsând tasta „ ”.

În modul manual, apăsați „ ” pentru a seta temperatura dorită.

4. Reglarea/Setarea ceasului :

Apăsați „ ” pentru a seta minutele, orele și ziua săptămânii folosind „ ”. Apăsați din nou „ ” pentru a confirma și a ieși.

5. Blocarea termostatului:

Apăsați și mențineți apăsată „ ” și „ ” timp de 5 secunde pentru a bloca/debloca termostatul.

În poziția 3 din meniul avansat, puteți selecta blocare completă sau parțială.

6. Reglarea/Setarea programelor programabile:

Apăsați pictograma „ ” de patru ori consecutiv.

Vor apărea „MON TUE WED THU FRI” și „ ”, iar minutele vor începe să clipească.

Ufolosiți „ ” pentru a seta minutele.

Apăsați din nou pictograma „ ” — ora va începe să clipească; setați-o folosind „ ”.

Apăsați din nou pictograma „ ” — setarea temperaturii va începe să clipească; setați temperatura cu ajutorul „ ”.

În acest fel se finalizează setarea perioadei 1.

Procedați în același mod pentru a seta perioadele 2, 3, 4, 5 și 6.

Apăsați din nou pictograma „ ” pentru a trece la setările programului pentru sâmbătă (pe ecran va apărea „SAT”).

Repetati pașii de mai sus pentru a seta perioadele și temperatura pentru sâmbătă și duminică.

Apăsați din nou pictograma „ ” pentru a confirma și a ieși.

Setările implicite ale programului de programare

Time display	M ON -F RI . (①②③④⑤ shows on screen)		SAT. (⑥ shows on screen)	SUN. (⑦ shows on screen)
	TIME	TEMP.	ON TIME	ON TIME
Period 1	6:00–8:00	20	6:00–8:00	6:00–8:00
Period 2	8:00–11:30	15	8:00–11:30	8:00–11:30
Period 3	11:30–13:00	15	11:30–13:00	11:30–13:00
Period 4	13:30–17:00	15	13:30–17:00	13:30–17:00
Period 5	17:00–22:00	22	17:00–22:00	17:00–22:00
Period 6	22:00–6:00	15	22:00–6:00	22:00–6:00

Se poate seta un program separat pentru zilele lucrătoare (luni–vineri) și pentru weekend (sâmbătă sau duminică).

7. Verificarea temperaturii senzorului de pardoseală

Apăsați și mențineți apăsată săgeata „ ” timp de 5 secunde pentru a afișa temperatura de la senzorul de pardoseală.

Dacă senzorul extern nu este conectat, termostatul va afișa „err”.

Atenție: Nu utilizați senzori externi de la alți producători — temperatura va fi afișată incorect.

8. Setarea funcțiilor și opțiunilor

Când termostatul este oprit, apăsați și mențineți apăsată „ ” și „ ” timp de 8 secunde pentru a intra în meniul funcțiilor sistemului.

Apoi apăsați „ ” și „ ” pentru a naviga între funcțiile disponibile, iar cu săgețile „ ” modificați opțiunile disponibile.

Toate setările sunt salvate automat.

KOD	FUNKCJE	USTAWIENIA	DOMYSLNE
1	Compensarea temperaturii	: od -9 do +9°C	-3
2	Zona moartă de temperatură	-5°C	1
3		01: Toate butoanele sunt blocate, cu excepția butonului de alimentare.	1
4	Mod de temperatură	02: Toate butoanele sunt blocate. In: Senzor intern (pentru reglarea temperaturii). Ou: Senzor extern (pentru reglarea temperaturii). AL: Senzor intern și extern (senzorul intern este utilizat pentru reglarea temperaturii, iar cel extern pentru limitarea temperaturii)	AL
5	Temp. setată minimă	5-15°C	5
6	Temp. setată maximă	15-45°C	35
7	Afișarea temperaturii	00: Afișarea temperaturii setate și a temperaturii din camera. 01: Afișarea exclusiv a temperaturii setate.	00
8	Setarea protecției împotriva temperaturii scăzute	0-10°C	0
9	Setarea protecției împotriva temperaturii ridicate	25-70°C	45
10	Mod de economisire a energiei	00:OFF 01:ON	00
11	Temperatura modului de economisire a energiei	0-30°C	20
12	Luminozitatea afișajului ziua (6:00–22:00)	0-8	Când este setat pe 0, dispozitivul va intra în modul de estompare după 10 secunde de inactivitate.
13	Luminozitatea afișajului noaptea (22:00–06:00)	0-8	Ecranul va fi complet oprit și nu va afișa nimic.
14	Efect special al inelului de iluminare în modul standby	00: fără inel luminos 1: inelul luminos se aprinde complet la rotire 2: inelul luminos este mereu aprins 3: inelul luminos rămâne în modul de rotație continuă*4	1
15	Reset	00: fără resetare din fabrică 01: resetare din fabrică	00
16	Număr de versiune		U7

Bun venit

- Înainte de instalare, vă rugăm să citiți instrucțiunile:
- Înainte de instalare sau întreținere, asigurați-vă că alimentarea este oprită.
- Vă rugăm să respectați strict schema de cablare în timpul instalării.
- În cazul montajului pe perete, vă rugăm să vă asigurați că elementele de fixare sunt adecvate pentru acest produs.
- Nu trageți cablul prea tare pentru a evita deteriorarea produsului.
- Dacă în timpul instalării se utilizează un tub rigid din plastic, acesta trebuie îndoit în prealabil la un unghi corespunzător.
- Vă rugăm să încredințați instalarea profesioniștilor.
- În caz de defecțiune a dispozitivului, vă rugăm să contactați serviciul post-vânzare — nu încercați să efectuați reparații pe cont propriu.
- După instalare, vă rugăm să verificați din nou totul conform instrucțiunilor pentru a asigura o utilizare corectă și sigură și să păstrați instrucțiunile într-un loc adecvat.

În cutie veți găsi:

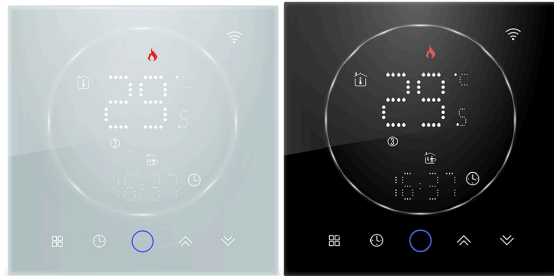
Termostat 1buc. Șuruburi 2.buc. Instrucțiune 1buc.
QR code 1buc. Senzor de temperatură 1buc.

Despre termostatul dvs.

Seria CLEAR a fost dezvoltată pentru controlul sistemelor de încălzire electrică în pardoseală. Aceste dispozitive sunt destinate utilizării în clădiri comerciale, industriale, de utilitate publică, precum și în clădiri rezidențiale.

MODEL

GB: Încalzire electrică, 16A
W: Wi-Fi
S2: Două senzori de temperatură



WWW.ERGOWAVE.EU



Conexiune Wi-Fi

Înainte de prima utilizare a termostatului, este necesar să configurați semnalul Wi-Fi și setările folosind un smartphone sau o tabletă. Acest lucru va permite comunicarea între dispozitivele conectate.

Pașii 1-3. Descărcați aplicația



Fig 1-1



Fig 1-2 IOS



Fig 1-3 Android

Căutați „SmartLife” în Apple Store sau Google Play, sau folosiți browserul pentru a scana codul QR de mai sus (fig. 1-2), apoi înregistrați un cont și instalați aplicația, urmând instrucțiunile afișate în aplicație.

Pașii 2-3. Conectați termostatul

Metoda 1: Configurarea rețelei prin Bluetooth (fig. 2.1-2.6)

Activați Bluetooth pe telefon și setați termostatul în modul cu Wi-Fi activ. Apoi urmați tutorialul de mai jos pentru a finaliza conectarea și configurarea.

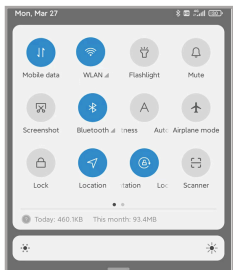


Fig2.1

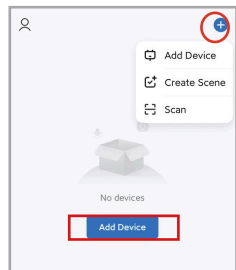


Fig2.2

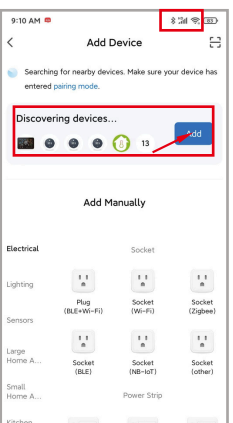


Fig2.3

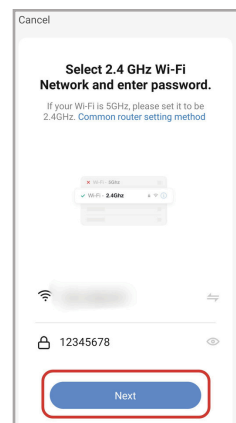


Fig2.4

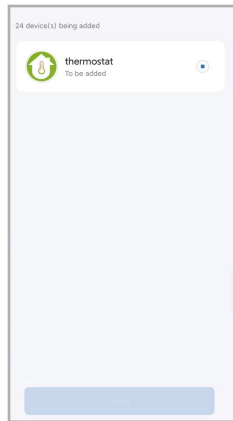


Fig2.5

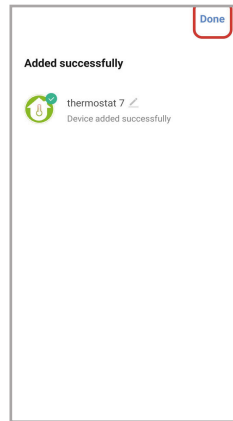


Fig2.6

Metoda 2: Scanarea codului QR pentru configurarea rețelei (fig. 2.2 și fig. 2.7-2.8) — finalizați conectarea și configurarea urmând instrucțiunile afișate.

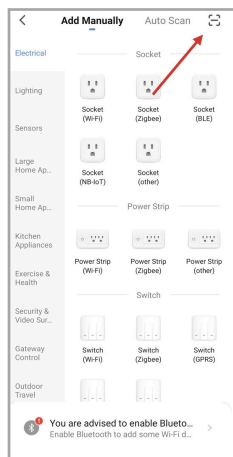


Fig2.7

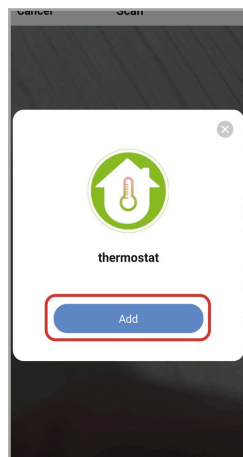


Fig2.8



Scanați codul QR

Metoda 3: Configurare standard a rețelei (fig. 2.9-2.10)

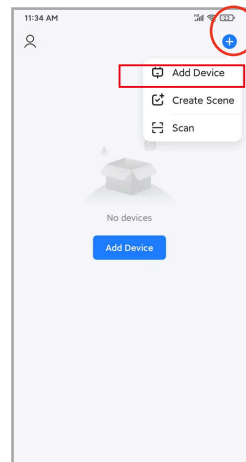


Fig2.9

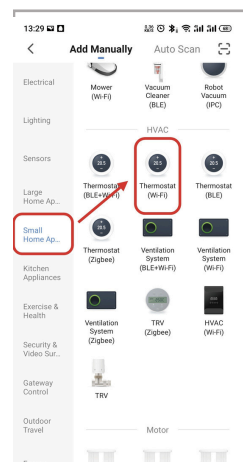


Fig2.10

Modul de configurare a rețelei:

1. Modul EZ

Țineți apăsat butonul „⌘” până când ecranul termostatului începe să clipească rapid și afișează pictograma „📶”, apoi urmați instrucțiunile prezentate în imagini (fig. 2.11-2.14).

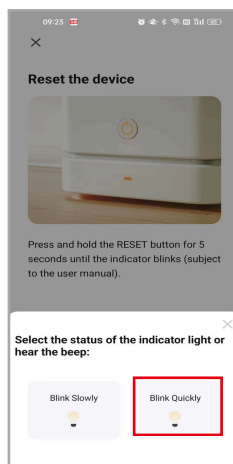


Fig2.11

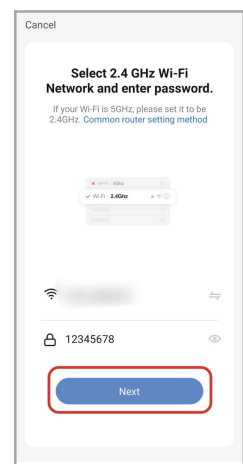


Fig2.12

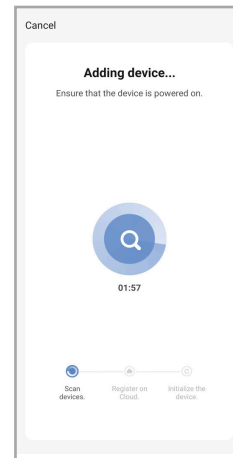


Fig2.13

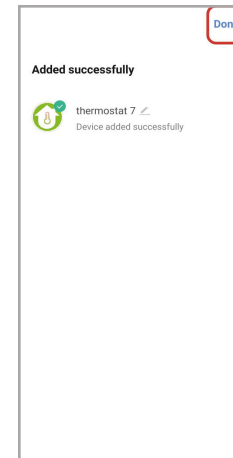
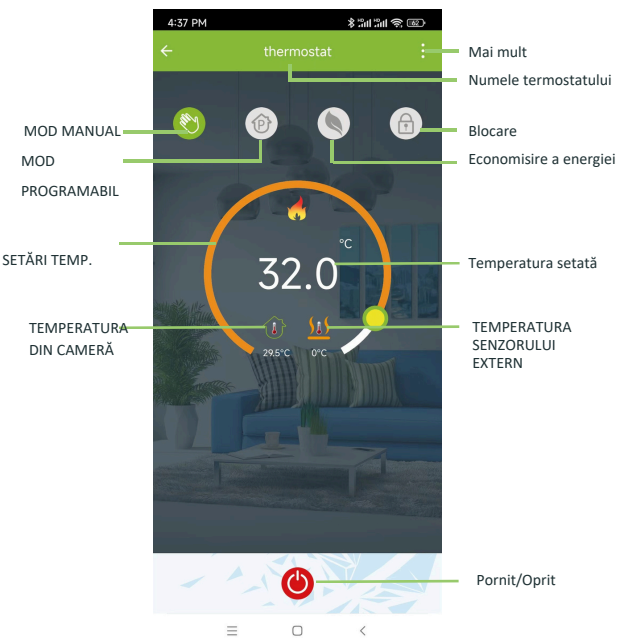


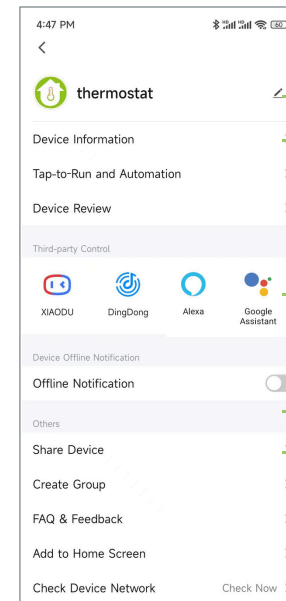
Fig2.14

După conectarea la acest hotspot, reveniți la aplicația „SmartLife”.

Descrierea interfeței de operare a aplicației (termostat de încălzire)



Mai multe setări



Schimbă numele termostatului

Afișează identificatorul virtual (ID) al termostatului

Conectează asistentul vocal inteligent – ghid audio

Partajează termostatul cu familia ta

Grupează mai multe termostate pentru administrare comună

MĂSURI SIMPLE ÎN CAZUL DEFECTIUNILOR

No.	Simptome	Soluție
1	Alimentarea este pornită, dar afișajul nu funcționează.	Verificați dacă bornele dintre panoul LCD și modulul de alimentare nu sunt slăbite.
2	Nu există ieșire (nu încălzește), dar afișajul funcționează	Folosiți un panou LCD nou sau un modul de alimentare nou pentru a-l înlocui pe cel vechi.
3	Temperatura din cameră este puțin diferită față de cea reală.	Efectuați calibrarea temperaturii în poziția 1 din opțiunile avansate.

SERVICIU

Termostatul dvs. beneficiază de o garanție de 24 de luni de la data achiziției. Serviciul efectuat după expirarea perioadei de garanție poate implica o taxă. Pentru informații suplimentare, vă rugăm să ne contactați direct.



WWW.ERGOWAVE.EU