

Termostat NICE Smart



www.ergowave.eu

Witamy w inteligentnym termostacie NICE Smart Dziękujemy za wybór naszego produktu.

- Przeczytaj uważnie tę instrukcję. Nieprzestrzeganie jej może spowodować uszkodzenie produktu lub stworzyć sytuację niebezpieczną.
- Sprawdź parametry podane w instrukcji oraz na urządzeniu, aby upewnić się, że produkt jest odpowiedni do Twojego zastosowania.
- Instalacja powinna być wykonywana przez wykwalifikowanego i doświadczonego technika serwisowego.
- Przed instalacją lub demontażem urządzenia należy odłączyć główny wyłącznik zasilania, aby zapobiec porażeniu prądem.
- Urządzenie należy trzymać z dala od źródeł ognia i wody podczas instalacji i użytkowania.
- Produkt nie może być używany w środowisku o dużej wilgotności (np. w łazienkach).
- Urządzenie musi być zainstalowane w puszcze instalacyjnej spełniającej standardy obowiązujące w danym kraju.
- Po zakończeniu instalacji sprawdź działanie produktu zgodnie z instrukcjami.

O termostacie

Seria NICE została opracowana do sterowania ogrzewaniem podłogowym elektrycznym/maty, folie/. Urządzenia te są przeznaczone do zastosowań komercyjnych, przemysłowych, publicznych oraz domowych.

GB: elektryczne ogrzewanie podłogowe, maks. 16 A

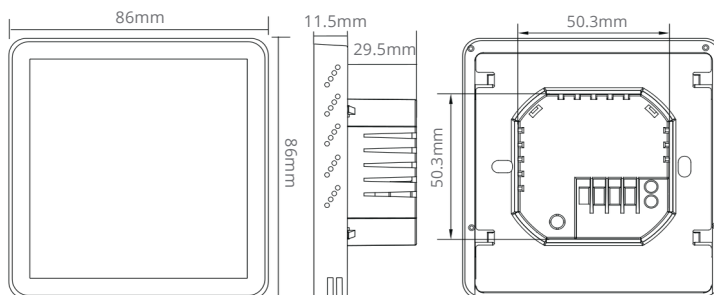
Specyfikacja produktu

Nazwa	Technical Specifications
Ekran	4 cali, wyświetlacz TFT, 480*480 IPS 95 ~240 VAC,
Zasilanie	50/60Hz or 24V DC/AC, 50/60Hz
Obciążenie prądowe	16A (Ogrzewanie elektryczne)
Zakres temperatury zadanej	5-45°C
Zakres temp. wyświetlanej	5 ~ 99°C
Czujnik	NTC3950, 10K
Środowisko pracy	0- 45°C, 5 ~ 95 % RH
Materiał obudowy	PC +ABS (ognioodporny)
Puszka instalacyjna	60mm okrągła
Zaciski przewodów	2 x 1.5 mm ² or 1 x 2.5 mm ²

Cechy termostatu NICE Smart

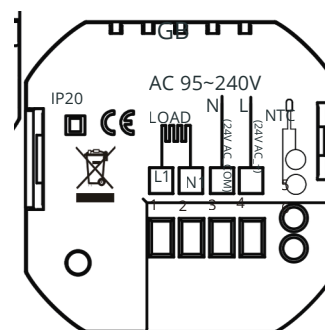
- 4-calowy ekran dotykowy HD, 480x480 IPS LCD, zapewniający żywe kolory i wygodną obsługę dotykową;
- Hartowane szkło chroni ekran przed zarysowaniami, z łatwością wytrzymując codzienne użytkowanie i zachowując krystaliczną przejrzystość przez długi czas;
- Wysoka czułość panelu dotykowego zapewnia płynną obsługę i szybszą reakcję;
- Jedno dotknięcie umożliwia przełączanie blokady rodzicielskiej, trybu oszczędzania energii, trybów pracy oraz wygaszania ekranu, oferując bardziej przyjazny i intuicyjny układ;
- Pamięć ustawień przy zaniku zasilania automatycznie zapisuje dane pracy i przywraca je po ponownym uruchomieniu urządzenia;
- Niezależny program tygodniowy z 7 dniami i 6 przedziałami czasowymi umożliwia elastyczne dostosowanie harmonogramu;
- Obsługuje tworzenie lokalnych grup i udostępnianie, zapewniając nieograniczoną scentralizowaną kontrolę;
- Bezproblemowo integruje się z Xiaodu, Amazon Echo i Google Home, umożliwiając sterowanie głosowe;
- Aplikacja rejestruje zmiany temperatury, zapewniając czytelny podgląd jej wahań.

Wymiary i wygląd



Połączenie

Sprawdź informacje laserowo nadrukowane na tylnej części termostatu, aby upewnić się co do rzeczywistego napięcia zasilania.



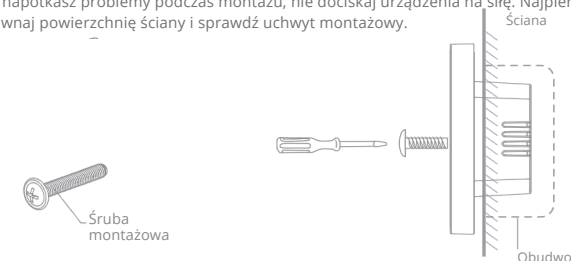
Ogrzewnie elektryczne, max 16A

1. Puszka montażowa musi mieć klasę odporności ogniowej wynoszącą co najmniej 5V.
2. W skrzynce instalacyjnej nie mogą znajdować się żadne inne metalowe elementy przewodzące.
3. Odległość między otworem obudowy produktu a otworem puszki przyłączeniowej powinna wynosić co najmniej 1 cm.
4. Produkt wymaga zasilania przewodem fazowym (L) oraz neutralnym (N). Upewnij się, że okablowanie zostało prawidłowo przygotowane przed instalacją.



Instrukcja instalacji

- Sprawdź okablowanie, aby upewnić się, że wszystkie połączenia są stabilne i że nie ma odsłoniętych przewodów.
- Użyj odpowiedniego typu śrub: aby przymocować podstawę do puszki instalacyjnej, a następnie zamocować panel.
- Pamiętaj, aby nie dokręcać śrub zbyt mocno podczas instalacji, aby uniknąć deformacji lub uszkodzenia ekranu bądź podzespołów.
- Jeśli napotkasz problemy podczas montażu, nie dociskaj urządzenia na siłę. Najpierw wyrównaj powierzchnię ściany i sprawdź uchwyt montażowy.



Ekran główny

Podczas pierwszego uruchomienia tego termostatu upewnij się, że okablowanie zostało prawidłowo podłączone.

Po potwierdzeniu poprawności instalacji włącz zasilanie — ekran powinien się podświetlić

Inteligentny termostat NICE Smart wyposażony jest w pełnokranowy panel dotykowy, który umożliwia bezpośrednie przełączanie trybów pracy, kalibrację zegara, ustawianie parametrów tygodniowego harmonogramu oraz wykonywanie wielu innych funkcji bezpośrednio na urządzeniu.



Konfiguracja sieci

- 1 Wyszukaj aplikację „Smartlife” w Apple Store lub Google Play (rys. 1.1) albo zeskanuj kod QR znajdujący się w instrukcji, aby pobrać i zainstalować aplikację (rys. 1.2).



Fig 1.1



Fig 1.2 IOS/Android

- 2) Podczas pierwszego uruchomienia kliknij przycisk „Rejestracja”, aby utworzyć konto. Jeśli masz już konto, kliknij przycisk „Logowanie”.

3 Ustawienia Połączenia

Kliknij opcję Ustawienia na głównym ekranie termostatu, następnie wybierz Konfigurację sieci wśród funkcji głównych.

Na stronie podrzędnej kliknij ikonę konfiguracji sieci — po jej wybraniu ikona zacznie migać (rys. 2.1-2.3).

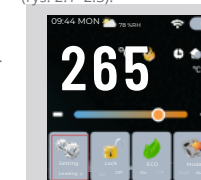


Fig 2.1

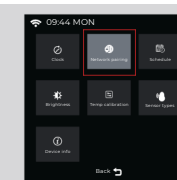


Fig 2.2

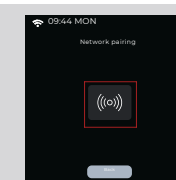


Fig 2.3

Bluetooth Konfiguracja Sieci

Włącz Bluetooth oraz Wi-Fi w swoim telefonie, otwórz aplikację i postępuj zgodnie z instrukcjami wyświetlanymi w przewodniku, aby zakończyć konfigurację (rys. 3.1-3.6).

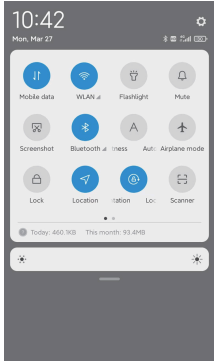


Fig3.1

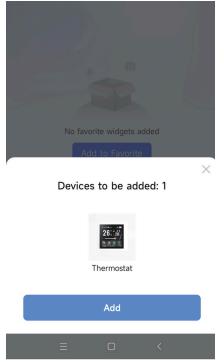


Fig3.2

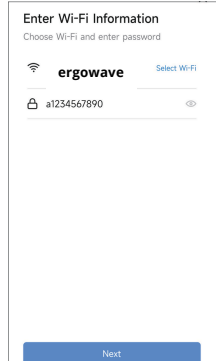


Fig3.3

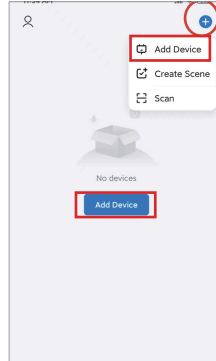


Fig3.10

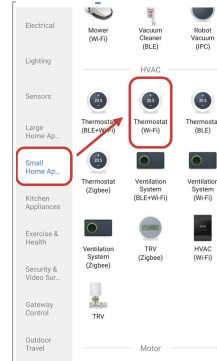


Fig3.11

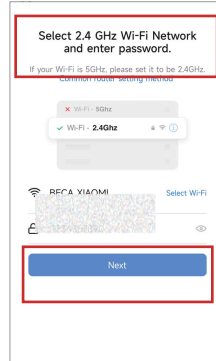


Fig3.12

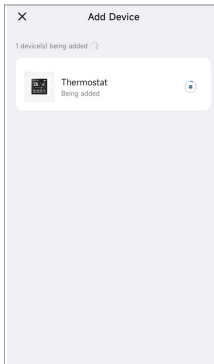


Fig3.4

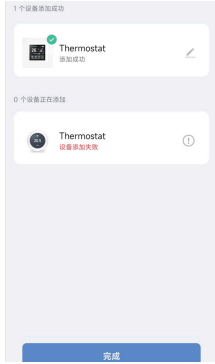


Fig3.5

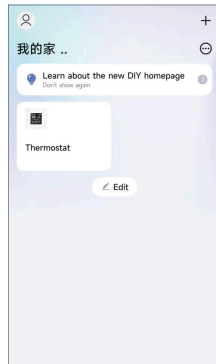


Fig3.6

Konfiguracja sieci za pomocą kodu QR

Otwórz aplikację i zeskanuj kod QR (rys. 3.8), aby rozpocząć konfigurację sieci (rys. 3.1 oraz 3.7-3.9). Po pomyślnym zeskanowaniu postępuj zgodnie z instrukcjami wyświetlanymi na ekranie, aby dokończyć konfigurację.

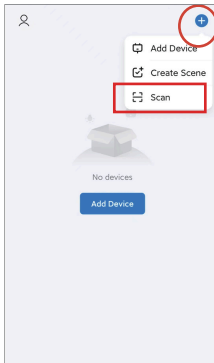


Fig3.7



Zeskanuj kod QR w aplikacji, aby szybko sparować termostat.

Fig3.8

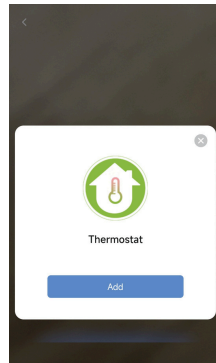


Fig3.9

Konfiguracja sieci w trybie kompatybilności

Otwórz aplikację, kliknij „Dodaj urządzenie”, a następnie wybierz opcję termostatu, aby rozpocząć konfigurację sieci (rys. 3.1 oraz 3.10-3.12).

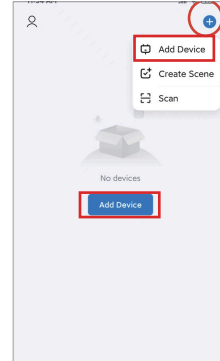


Fig3.10

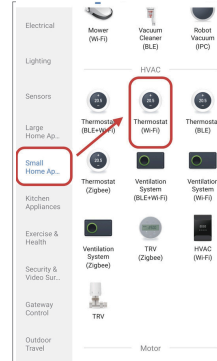


Fig3.11

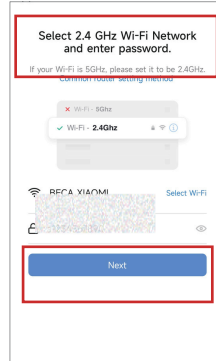


Fig3.12

Podążaj za wskazówkami i poczekaj na zakończenie konfiguracji sieci (rys. 3.13-3.15).

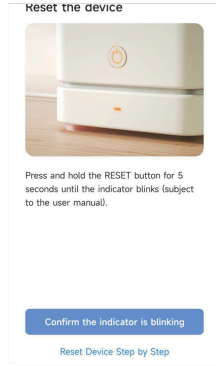


Fig3.13

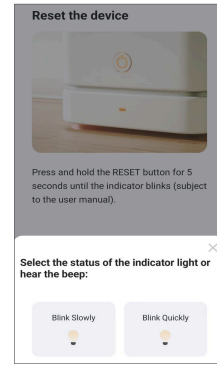


Fig3.14

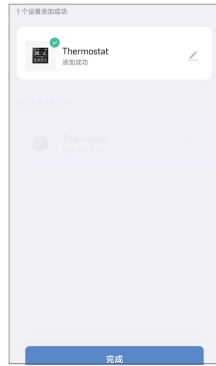
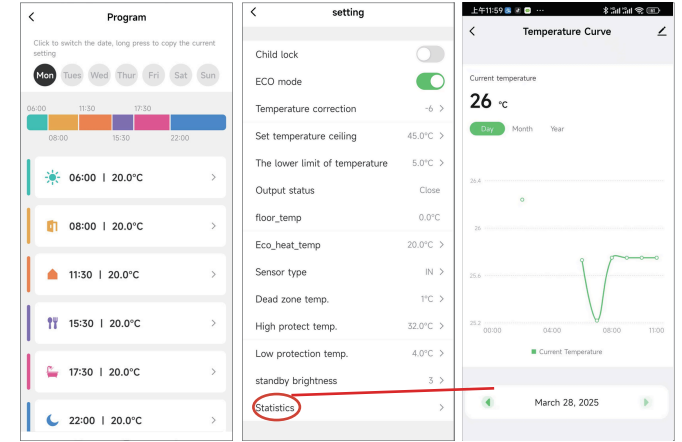
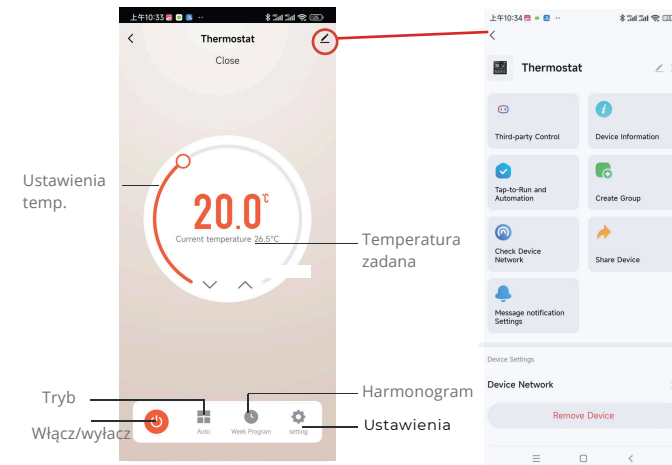


Fig3.15

Opis interfejsu aplikacji (termostat grzewczy)



Harmonogram

Ustawienia

Statystyki

Domyślne ustawienia harmonogramu

Time display	PN	WT	SR	CZ	PT	SO	ND	Time Temp.		Time Temp.		Time Temp.		Time Temp.		
								Time	Temp.	Time	Temp.	Time	Temp.	Time	Temp.	
Period 1	06:00	20	06:00	20	06:00	20	06:00	20	06:00	20	06:00	20	06:00	20	06:00	20
Period 2	08:00	20	08:00	20	08:00	20	08:00	20	08:00	20	08:00	20	08:00	20	08:00	20
Period 3	11:30	20	11:30	20	11:30	20	11:30	20	11:30	20	11:30	20	11:30	20	11:30	20
Period 4	13:30	20	13:30	20	13:30	20	13:30	20	13:30	20	13:30	20	13:30	20	13:30	20
Period 5	17:30	20	17:30	20	17:30	20	17:30	20	17:30	20	17:30	20	17:30	20	17:30	20
Period 6	22:00	20	22:00	20	22:00	20	22:00	20	22:00	20	22:00	20	22:00	20	22:00	20

Szybkie rozwiązania typowych problemów z działaniem urządzenia

No.	Phenomenons	Handling
1	Zasilanie jest włączone, ale ekran się nie wyświetla	Sprawdź, czy zaciski między panelem a modulem zasilającym nie poluzowały się.
2	Brak wyjścia sterującego, ale wyświetlacz działa	Użyj nowego panelu lub nowego modułu zasilającego, aby zastąpić stary.
3	Temperatura w pomieszczeniu jest nieco inna niż rywista	Na głównym ekranie wybierz opcję „Kompensacja temperatury”, aby dostosować ustawienia.

Serwis

Twój termostat objęty jest 24-miesięczną gwarancją od daty zakupu.



www.ergowave.eu