



97% up to

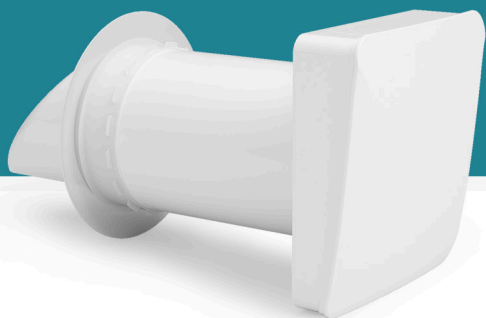
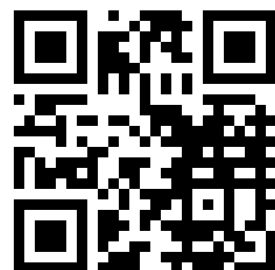
Regeneration
Efficiency



✓ **Moderný dizajn Čerstvý**

✓ **vzduch**

✓ **Diaľkové ovládanie**

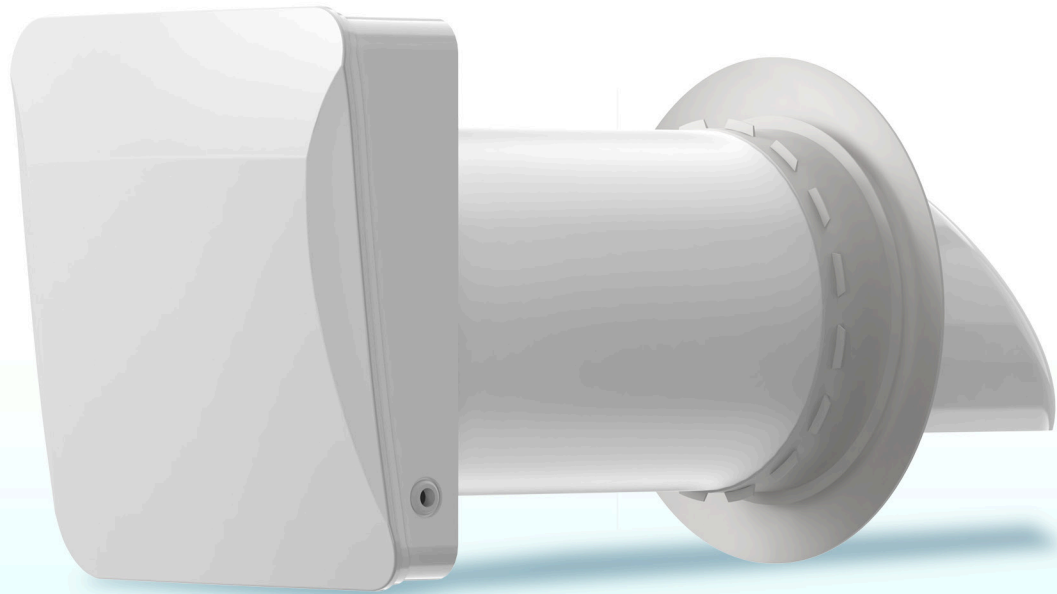


CECHY FRESHFLOW

28.7
dB(A)

UPT
HEAT RECOVERY
97%

6.5W



www.ergowave.eu



Elegantný, minimalistický dizajn

Perfektne sa hodí do moderných interiérov.



Vysoko výkonné keramické jadro

Rekuperácia tepla až 97 % pri nízkom prietoku vzduchu



Automatická vzduchová klapka

Blokuje prach a spätný tok pri státi.



Montáž na stenu s jedným otvorom

Kompaktné, rýchle a priestorovo úsporné nastavenie.



Tichý jednosmerný motor

3-rýchlostný reverzibilný ventilátor s výkonom iba 6 W a 28,7 dB(A).



Pokročilá filtrácia

Voliteľný filter F7 (MERV13) a umývateľný predfilter.



Flexibilné pracovné režimy

Samostatné alebo voliteľné synchronizované použitie viacerých jednotiek.



Viacero možností ovládania

Vzdialené ovládanie a voliteľná mobilná aplikácia (iOS/Android).



Senzor vlhkosti

Inteligentná regulácia vlhkosti pre optimalizáciu vnútorných podmienok

Vážený klient!

Ďakujeme, že ste si vybrali naše zariadenie. Pozorne si prečítajte používateľskú príručku.

BEZPEČNOSTNÉ POŽIADAVKY!

- Pred použitím a inštaláciou rekuperačného ventilátora si pozorne prečítajte návod na obsluhu.
- Ventilátor musí byť nainštalovaný a prevádzkovaný v súlade s týmto návodom na obsluhu a všetkými platnými miestnymi a národnými stavebnými, elektrickými a technickými predpismi a normami.
- Upozornenia v tejto používateľskej príručke by sa mali brať vážne, pretože obsahujú dôležité informácie týkajúce sa osobnej bezpečnosti.
- Nedodržanie bezpečnostných pokynov môže mať za následok zranenie osôb alebo poškodenie rekuperátora.
- Pri používaní rekuperátora si pozorne prečítajte pokyny a dodržiavajte ich.
- Tento spotrebič môžu používať deti vo veku 8 rokov a staršie a osoby so zníženými fyzickými, zmyslovými alebo duševnými schopnosťami alebo s nedostatkom skúseností a vedomostí, za predpokladu, že sú pod dohľadom alebo boli poučené o bezpečnom používaní spotrebiča a rozumujú súvisiacim rizikám.
- Nedovoľte deťom hrať sa so spotrebičom. Nedovoľte deťom čistiť alebo udržiavať spotrebič bez dozoru.
- Ak je napájací kábel poškodený, musí ho vymeniť výrobca alebo kvalifikovaná osoba, aby sa predišlo nebezpečenstvu.
- Odporúča sa inštalovať ventilátor vyššie ako 2,1 m nad podlahou.
- Musia sa prijať opatrenia na zabránenie spätného prúdenia plynov do miestnosti z otvoreného dymovodu spotrebičov spaľujúcich plyn alebo iné palivá.
- Odsávacie ventilátory môžu nepriaznivo ovplyvniť bezpečnú prevádzku spotrebičov spaľujúcich plyn alebo iné palivá (vrátane tých, ktoré sa nachádzajú v iných miestnostiach) tým, že umožnia spätný tok výfukových plynov. Tieto plyny môžu spôsobiť otravu oxidom uhoľnatým.
- Po nainštalovaní odsávacieho ventilátora, ako je napríklad prepážkový ventilátor alebo potrubný ventilátor, by mala kompetentná osoba skontrolovať prevádzku spotrebičov s otvoreným odvodom spalin, aby sa zabezpečilo, že nedochádza k spätnému prúdeniu spalin.
- Nenabíjajte jednorazové batérie. Batérie musia byť vložené so správnou polaritou.
- Vyberte použité batérie zo zariadenia a bezpečne ich zlikvidujte.
- Ak sa zariadenie nebude dlhší čas používať, vyberte z neho batérie.
- Neskratujte napájacie svorky.
- Dávajte pozor na diaľkový ovládač, aby deti neprehltli batérie a nespôsobili nehodu.



Pred inštaláciou alebo opravou musí byť rekuperátor odpojený od napájania.



Rekuperátor sa nesmie používať mimo teplotného rozsahu uvedeného v tomto návode na obsluhu ani v agresívnom alebo výbušnom prostredí.



Neumiestňujte žiadne vykurovacie zariadenia ani iné spotrebiče do blízkosti napájacieho kábla rekuperátora.



Na pripojenie rekuperátora k zdroju napájania nepoužívajte poškodené zariadenia alebo káble.



Pri inštalácii rekuperátora dodržiavajte bezpečnostné predpisy týkajúce sa používania elektrického náradia.



Rekuperátor opatrne vybalte.



Rekuperátor používajte iba podľa pokynov výrobcu.



Nedotýkajte sa ovládača ani diaľkového ovládača mokrymi rukami. Nevykonávajte údržbu zariadenia mokrymi rukami.



Nedovoľte deťom obsluhovať zariadenie



Nečistite ventilátor vodou. Chráňte elektrické časti pred zaplavením.



Neblokujte vzduchovod, keď je rekuperátor zapnutý.



Pred údržbou odpojte rekuperátor od napájania.

PREDNÝ PANEL

Predný panel, navrhnutý tak, aby bezproblémovo zapadol do každej miestnosti, sa vyznačuje hladkým, moderným povrchom, ktorý vyzerá skôr ako dizajnový prvok než zariadenie. Je to diskretný doplnok každej steny.



VYSOKO ÚČINNÝ REGENERÁTOR ENERGIE

Regenerátor s hygienicky upraveným keramickým jadrom získava späť až 97 % tepelnej energie. K dispozícii sú aj regenerátory s voštinovým alebo guľôčkovým tvarom, ktoré poskytujú optimálnu kombináciu účinnosti, čistoty a komfortu.



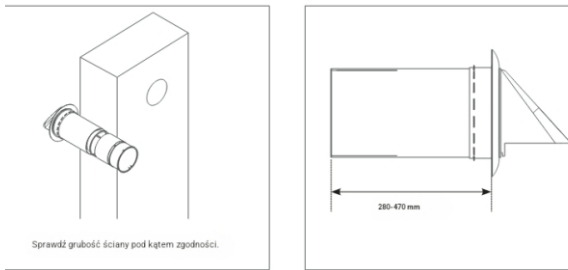
AUTOMATICKÁ ZÁVONKA

Diskrétno integrovaná do dizajnu, automatická žalúzia sa jemne zatvorí, keď sa jednotka zastaví. Chráni pred prachom, hmyzom a prievanom.

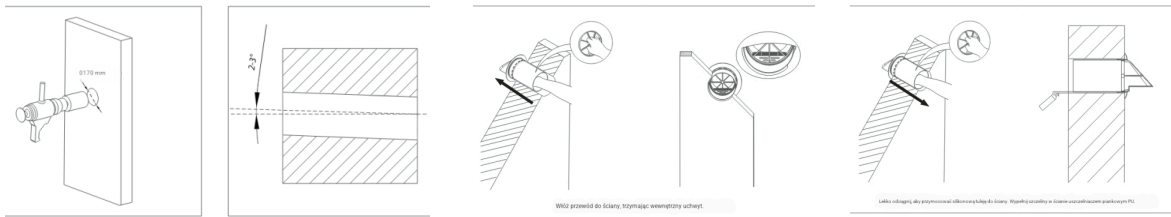


POKYNY NA INŠTALÁCIU

1. Po overení, či je hrúbka steny kompatibilná s výrobkom, vložte vonkajšie potrubie do steny a uistite sa, že vstup/výstup vzduchu smeruje správne nadol.

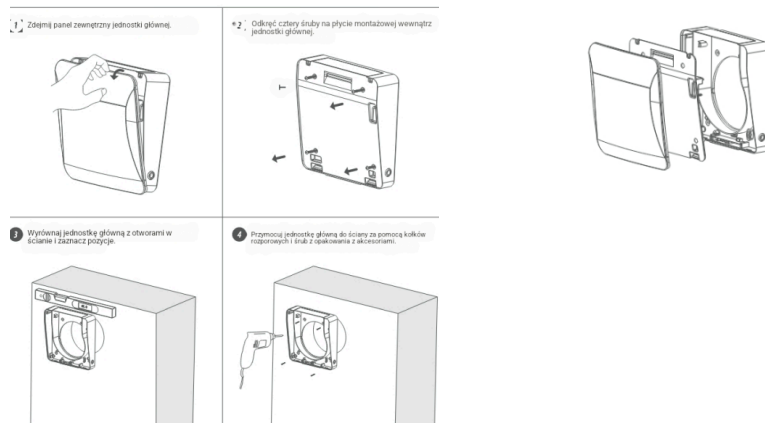


2. Do mierne šikmej steny vyvrtajte otvor s priemerom 170 mm. Uistite sa, že medzi okrajom otvoru a stropom je aspoň 50 cm priestoru.

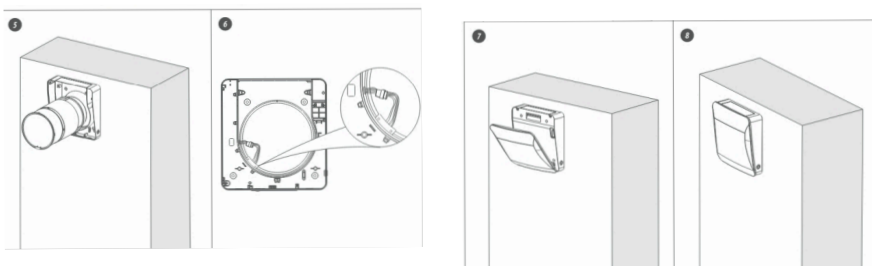


Inštalácia hlavnej jednotky

1. Odstráňte predný panel, zarovnajte výstup vzduchu z jednotky s stenovým vzduchovým potrubím jednotky a označte otvory pre skrutky, potom pripevnite jednotku na stenu.



2. Vložte vnútornú trubicu a pripojte káble ventilátora. Nakoniec nainštalujte montážnu dosku späť do hlavnej jednotky, utiahnite štyri skrutky a dokončite inštaláciu opätovnou inštaláciou predného panela.



FRESHFLOW

www.ergowave.eu

- ▶ Každých 75 sekúnd prúdenie vzduchu jemne mení smer: čerstvý vzduch prúdi dnu a zatuchnutý vychádza von. Tento striedavý cyklus udržiava vašu miestnosť čistú. nepretržité vetranie bez nutnosti použitia vetracích potrubí alebo otvorených okien.
- ▶ Ventilátor, skrytý v stene, pracuje s extrémne nízkou spotrebou energie a minimálnym hlukom. zabezpečenie tichšieho prostredia, dlhšej životnosti motora a čistejšieho vnútorného vzduchu, a to vo dne aj v noci.
- ▶ Viac než len vetranie. FRESHFLOW



FRESHFLOW
18.9 dB(A)*

Padajúci list
20 dB(A)

September
30-50 dB(A)

**ULTRA TICHÁ
PREVÁDZKA**

Doprajte si dobrý nočný
spánok

*Testované v autorizovanom laboratóriu
najnižšia rýchlosť v okruhu 1,5 m okolo jednotky.

Inteligentné prúdenie vzduchu pre celoročný komfort

FRESHFLOW nielen vetrá, ale aj presne riadi prúdenie vzduchu vo vašej domácnosti. Každých 75 sekúnd mení prúdenie vzduchu, čím zabezpečuje vyváženú výmenu vnútorného a vonkajšieho vzduchu a zároveň zachováva energiu vo vašej domácnosti.
Výsledok? Čistejší vzduch, nižšie účty za energie a pohodlnejší domov po celý rok.

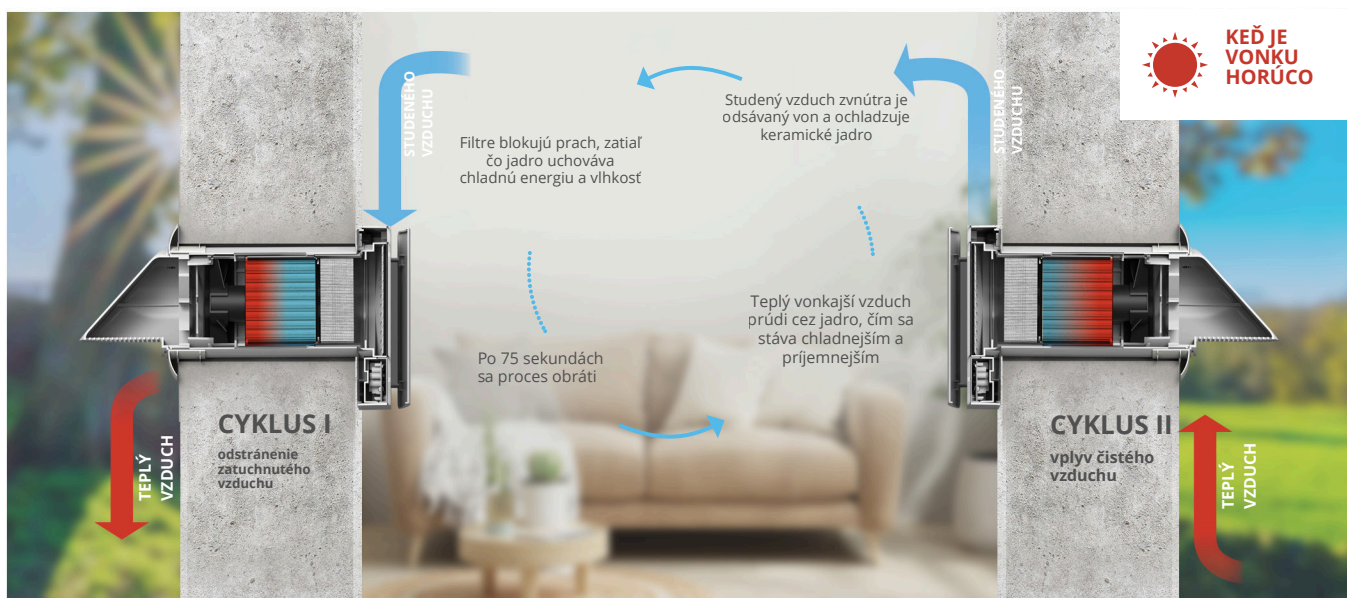
Úspora energie v zime

Keď sa z miestnosti odvádza zatuchnutý vzduch, keramické jadro absorbuje jeho teplo. Keď sa smer otáčania ventilátora zmení, čerstvý vonkajší vzduch prúdi cez predhriate jadro a vracia získané teplo späť do miestnosti – čím sa udržiava útulná atmosféra bez plytvania energiou.



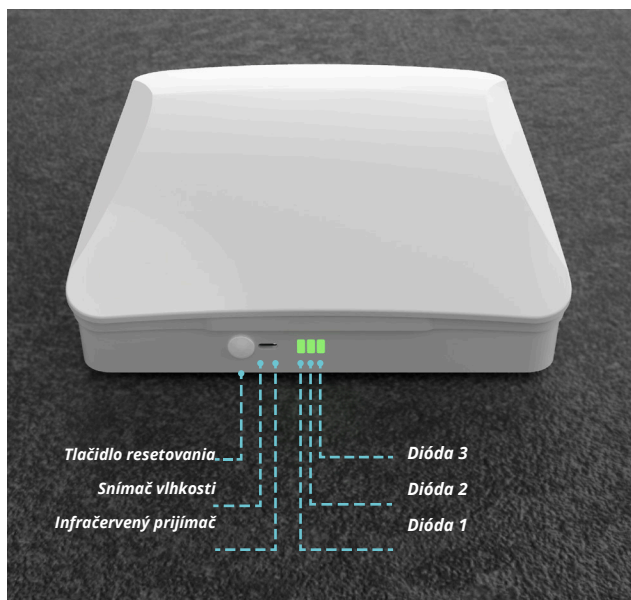
► Obnova energie v lete

V horúcich dňoch je proces opačný: chladnejší vnútorný vzduch ochladzuje keramické jadro. Čerstvý, teplejší vonkajší vzduch prúdi dovnútra a prechádza cez ochladené jadro, čím sa znižuje množstvo tepla vstupujúceho do miestnosti – váš domov tak zostane svieži a pohodlný s menším úsilím o chladenie.



Jednoduché pohodlie, podľa vašich predstáv

► LED displej



Ovládanie tlačidlami:

1. Krátke stlačenie tlačidla RESET: Striedavo zvolíte 1. rýchlosť/2. rýchlosť/3. rýchlosť/vypnuté.

Nastavenia:

1. Dlhو stlačte tlačidlo RESET na 3 sekundy, ventilátor prejde do režimu Wi-Fi pripojenia, zelená LED dióda 1 bliká. Keď LED dióda 1 bliká rýchlo nazeleno 4-krát, Wi-Fi pripojenie je úspešné.

2. Dlhو stlačte tlačidlo RESET na 6/9 sekúnd: Vstúpte do funkcie párovania a nastavte ventilátor ako hlavné zariadenie. Modrá LED dióda 1 bliká, ventilátor sa stane hlavným zariadením a je v režime párovania. Ak LED diódy 1 a 2 blikajú modro, ventilátor sa v režime párovania stane sledovaným zariadením a keď LED dióda 1 rýchlo bliká modro štyrikrát, nastavenie párovania je dokončené.

3. Dlhým stlačením tlačidla RESET po dobu 12 sekúnd sa resetuje alarm filtra - červená LED dióda 1 rýchlo bliká 3-krát

4. Dlhو stlačte tlačidlo RESET po dobu 15 sekúnd, obnovte výrobné nastavenia, LED1 červená/LED2 zelená/LED3 modrá blikne rýchlo 4-krát, výrobné nastavenia obnovené - dokončené.

Stav zapnutia (RGB LED):

1. Zelené svetlo: režim prúdenia vzduchu

- 2. Červené svetlo: režim odsávania
- 3. Modré svetlo: režim obnovenia
- 4. Modré svetlo bliká: Odsávanie vlhkosti zapnuté. Červené svetlo bliká: Pripomienka čistenia filtra (prevádzkový čas 960 hodín). Červená LED dióda 1 bliká rýchlo x4: Časovač filtra sa resetuje

► Diaľkové ovládanie



FUNKCIE DIALKOVÉHO OVLÁDAČA

- Rýchlosť +/-: 3 nastavenia rýchlosti ventilátora
- Prepínač režimov: Zmena prevádzkového režimu.
- Svetlo zapnuté/vypnuté: Prepínanie LED indikátorov
- Režim zvýšenia: Prepnete do režimu zvýšenia ventilátora, ventilátor bude bežať na najvyššej rýchlosti 30 minút, ak sa nevykoná žiadna iná operácia.
- Resetovanie alarmu filtra. Po vyčistení filtra stlačte toto tlačidlo na 5 sekúnd, aby ste resetovali alarm filtra. Červená LED dióda 3-krát blikne.
- 6. Zapnutie/vypnutie

► Funkcia párovania (voliteľná)

1. Jeden diaľkový ovládač môže ovládať viacero jednotiek, ak nie sú nastavené žiadne role.
2. Po nastavení roli reaguje na diaľkové ovládanie iba vedúca/hlavná jednotka. Podriadené jednotky sa riadia povelením vedúceho.
3. V režime regenerácie beží (vedúci) ventilátor v opačnom smere ako (vedúci) ventilátor; v ostatných režimoch v rovnakom smere.

Maximálny dosah 15 m.

Signál sa môže šíriť do vzdialenosti 18 cm



Bezdrôtové párovanie pre vyvážené vetranie

Jedna jednotka dodáva čerstvý vzduch po dobu 75 sekúnd, zatiaľ čo druhá jednotka odvádza zatuchnutý vzduch z miestnosti po dobu 75 sekúnd, čím vytvára vyvážený vetrací systém.

- ▶ Bezdrôtové pripojenie hlavnej jednotky a podradenej jednotky.
- ▶ Nie je potrebné žiadne zapojenie ani vytáčanie.
- ▶ Prenos na veľmi dlhú vzdialenosť 30 metrov
- ▶ Bezdrôtové párovanie. Bezproblémová synchronizácia.
- ▶ **Viacero jednotiek spolu. Plná kontrola.**
Ovládajte neobmedzený počet zariadení pomocou aplikácie. Jediným dotykcom. V každej miestnosti.



Bariéra a rušenie. V praxi sa odporúčajú inštalačné vzdialenosti 8 – 15 metrov. Treba sa vyhnúť silným zdrojom rušenia a tieniacim predmetom (napr. železným rámom, hliníkovým stropom).

Funkcia WIFI (voliteľné)



- Vypínač ZAP/VYP
- Výber rýchlosti ventilátora
- Výber prevádzkového režimu
- Stav párovania
- Zobrazenie vonkajšej teploty
- Alarm filtra
- Nastavenie 12-hodinového časovača
- Zapínanie/vypínanie svetiel
- Týždenný program Funkcia zvýšenia rýchlosti ventilátora
- Ovládanie viacerých hovorov
- Inteligentné ovládanie podľa miestneho počasia
- Regulácia vlhkosti



Aplikáciu je možné zakúpiť v obchodoch App Store a Google Play.



www.ergowave.eu

Spolupracujte s
Alexou a Google
Assistant.



Úspora energie a zlepšenie komfortu vnútorného vzduchu

► Regulácia vlhkosti

Jednotka je vybavená senzorom vlhkosti, používateľ si môže nastaviť požadovanú úroveň vlhkosti prostredníctvom aplikácie.

V režime regenerácie, keď úroveň vlhkosti v miestnosti prekročí nastavenú hodnotu, jednotka sa prepne do režimu odsávania, aby odsala vzduch z miestnosti a znížila úroveň vlhkosti.

Zariadenie sa vráti do predchádzajúceho prevádzkového režimu, keď je vlhkosť v miestnosti o 5 % nižšia ako nastavená vlhkosť.

► Ovládanie scény (voliteľné)

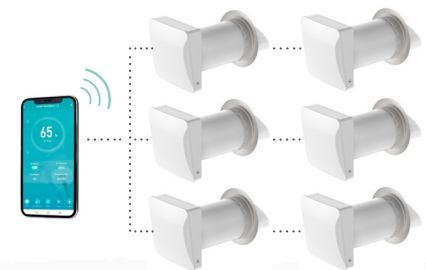
Používateľ si môže vytvoriť scény na základe zmien počasia, zmien harmonogramu alebo zmien stavu zariadenia.



Napríklad, keď vonkajšia relatívna vlhkosť prekročí 85 %, používateľ môže nastaviť ventilátor tak, aby sa zastavil alebo aby pracoval v režime odsávania, aby sa zabránilo vniknutiu vonkajšej vlhkosti do miestnosti. Jednotka potom bude automaticky fungovať podľa nastavení.

► Skupinová kontrola (voliteľné)

Rekuperátor je možné ovládať v skupinách prostredníctvom aplikácie. Počet ventilátorov je neobmedzený. Používateľ môže jednoducho ovládať všetky ventilátory v skupine.



www.ergowave.eu



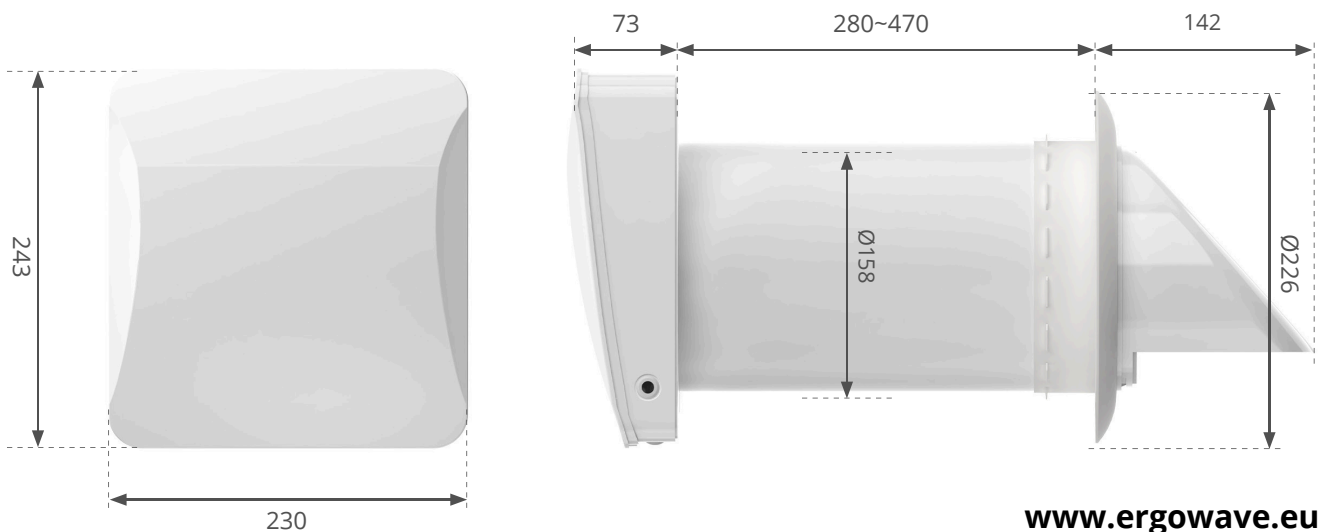
Technické parametre

Napätie	100 V ~ 240 V AC / 50 - 60 Hz		
Výkon (W)	4.7	5.6	6,5
Prietok vzduchu (l/m/h) (m3/h)	30	50	60
Prietok vzduchu (l/m/h) (CFM)	17.6	29.4	35.3
Hladina akustického tlaku dB(A)	18.9	25.2	28,7
Účinnosť regenerácie	Do 97%		
SEC	A+		
otáčky (max.)	2200		
Priemer kanála (mm)	158		
Veľkosť produktu (mm)	230×243×499,7 (Dĺžka kanála v stene je 280-470 mm)		
Masa netto (kg)	3.9		

*Poznámka: Prietok vzduchu v režime prívodu/výdychu bez filtra F7 je približne 34/56/70 cm/h alebo 20/33/41,2 CFM a relatívny výkon sa podľa toho upraví.

Rozmery

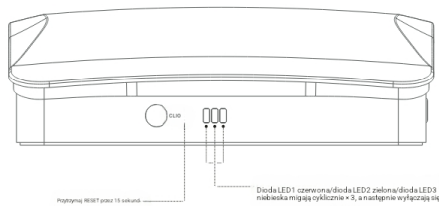
(jednotka: mm)



www.ergowave.eu

OBNOVENIE NA TOVÁRENSKÉ NASTAVENIA

Stlačte a podržte tlačidlo resetovania 15 sekúnd, LED1 červená/LED2 zelená/LED3 modrá trikrát kruhovo zablikajú a potom zhasnú a zariadenie sa obnoví do továrenských nastavení.

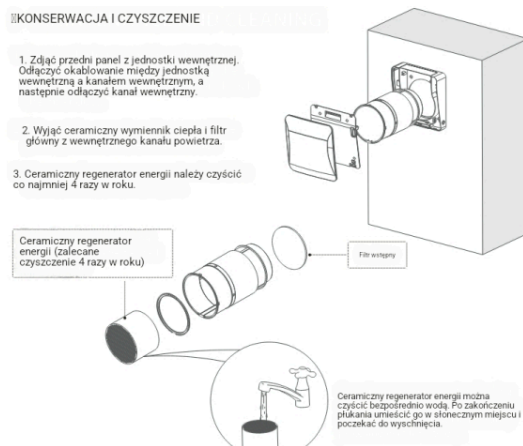


*Ak váš ventilátor obsahuje senzor vlhkosti, ale nemá Wi-Fi, nebudete môcť sledovať hodnoty vnútornej vlhkosti v reálnom čase na svojom mobilnom telefóne. Funkcia regulácie vlhkosti je však stále k dispozícii. Predvolený limit vlhkosti je 85 %. V režime regenerácie, keď relatívna vlhkosť prekročí 85 %, sa jednotka automaticky prepne do režimu odsávania.

*Ak má ventilátor Wi-Fi, používateľ si môže v aplikácii nastaviť limit vlhkosti. Podrobnosti nájdete v popise funkcie regulácie vlhkosti v časti KONFIGURÁCIA SIETE IOT A ROZHRANIE APLIKÁCIE.

ÚDRŽBA A ČISTENIE

1. Odstráňte predný panel z vnútornej jednotky. Odpojte káble medzi vnútornou jednotkou a vnútorným potrubím a potom odpojte vnútorný potrubie.
2. Z vnútorného vzduchového potrubia vyberte keramický výmenník tepla a hlavný filter.
3. Keramický regenerátor energie by sa mal čistiť aspoň 4-krát ročne.



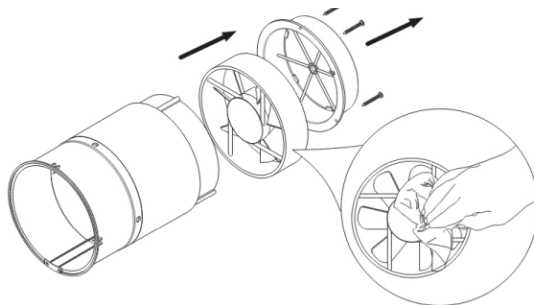
Filter F7 je voliteľný.

Ak je váš spotrebič vybavený filtrom F7, mal by sa čistiť aspoň štyrikrát ročne. Filter F7 nie je umývateľný a mal by sa po zašpinení vysávať alebo vymeniť. Ak si chcete zakúpiť náhradné filtre, kontaktujte svojho predajcu.

Ani pravidelná údržba nemusí úplne zabrániť hromadeniu nečistôt na regeneračných jednotkách. Pravidelne čistite výmenník tepla, aby ste zabezpečili vysokú účinnosť prenosu tepla. Výmenník tepla vysávajte aspoň raz ročne.

Predfilter čistite aspoň štyrikrát ročne. Používateľ môže predfilter umyť alebo povysávať. Nezapodnite predfilter po umytí vysušiť a znova nainštalovať do vetracieho potrubia. Životnosť predfiltera

Údržba ventilátora (ročne). Odstráňte pevný držiak z vnútorného potrubia a vyberte ventilátor. Vyčistite lopatky obežného kola. Na čistenie obežného kola použite mäkkú kefku, handričku alebo vysávač. Nepoužívajte abrazívne čistiace prostriedky, rozpúšťadlá ani ostré predmety. Lopatky obežného kola čistite každoročne.





PRAVIDLÁ SKLADOVANIA A PREPRÁVY

Rekuperačnú jednotku skladujte v originálnom balení od výrobcu na suchom mieste. Skladovacie prostredie musí byť bez agresívnych výparov a chemických zmesí, ktoré môžu spôsobiť koróziu a deformáciu izolácie a tesnení. Na prepravu a skladovanie by sa mali používať zdvíhacie zariadenia, aby sa predišlo poškodeniu ventilátora v dôsledku poruchy alebo nadmerných vibrácií. Dodržiavajte prepravné požiadavky pre konkrétny typ nákladu. Preprava akýmkoľvek vozidlom je povolená za predpokladu, že ventilátor je chránený pred mechanickým poškodením a poveternostnými podmienkami. Počas prepravy sa vyhýbajte mechanickým nárazom a otrasom.

VYHLÁSENIE O VLASTNOSTIACH


Vydavateľ vyhlásenia: ergowave sp. z o.o., ul. Malinowa 14H, 43-100 Tychy NIP: 6463025040 | REGON: 543175153 Dovozca produktu:

 REKUPERÁTOR: FRESHFLOW R-160, FRESHFLOW R-110 Krajina pôvodu: Čína  Vyhlásenie o zhode Spoločnosť ergowave sp. z o.o. vyhlasuje, že vyššie uvedené produkty:

sú bezpečné na používanie,

spĺňať požiadavky uvedené v technickej dokumentácii výrobcu,

a spĺňať platné smernice a technické normy Európskej únie.

 Charakterizácia a testovanie zhody

Výkonnostné vlastnosti výrobku zodpovedajú technickým požiadavkám uvedeným v platných predpisoch EÚ.

Skúšky zhody boli vykonané v súlade s nasledujúcimi smernicami:

Smernica 2014/30/EÚ (EMC): Použité harmonizované normy:

- EN 60335-1:2012+A11:2014+A13:2017+A1:2019+A14:2019+A2:2019+A15:2021+A16:2023
- EN IEC 60335-2-80:2024+A11:2024; EN 62233:2008
- EN IEC 62311:2020; EN 50665:2017
- EMC ETSI EN 301 489-1 V2.2.3 (2019-11)
- ETSI EN 301 489-3 V2.3.2 (2023-01)
- ETSI EN 301 489-17 V3.3.1 (2024-09)
- EN IEC 61000-3-2:2019 + A1:2021 + A2:2024
- EN 61000-3-3:2013 + A1:2019 + A2:2021
- ETSI EN 300 328 V2.2.2 (2019-07)
- ETSI EN 300 220-1 V3.1.1 (2017-02)
- ETSI EN 300 220-2 V3.2.1 (2018-06)

Skúšobné protokoly: ZHT-250919121S01, ZHT-250919121W01-1, ZHT-250919121W01-2, ZHT-250919121W01-3, ZHT-250919121W01-4 Miesto a dátum vydania vyhlásenia: Tychy, 01.01.2026

ZÁRUČNÝ LIST

Záruka udelená:

Dátum záruky:

Číslo faktúry / preberací protokol:

Model zariadenia/sériové číslo:.....

1. Na výrobky sa vzťahuje 24-mesačná záruka výrobcu, ktorá platí od dátumu predaja.

2. Ak je zariadenie opravené v záruke, záručná doba sa predlžuje o dobu trvania opravy, počítanú v celých dňoch.

3. Záruka sa vzťahuje na skryté výrobné chyby výrobkov.

4. Záruka sa nevzťahuje na škody spôsobené:

- nesprávna inštalácia, uvedenie do prevádzky alebo prevádzka v rozpore s technickou dokumentáciou zariadenia,
- nesprávne pripojenie alebo napájanie zariadenia iným napätím, ako je uvedené na výkonovom štítku a/alebo v technickej a prevádzkovej dokumentácii,

• prevádzka v podmienkach, ktoré nie sú v súlade s určeným použitím a konštrukčnými parametrami (napr. prítomnosť tukov, prachu, extrémne vysoké alebo nízke teploty),

• spaľovanie elektromotorov v dôsledku prevádzky zariadenia bez požadovanej tepelnej ochrany uvedenej v technickej a prevádzkovej dokumentácii,

• nesprávna alebo zanedbaná údržba podľa technickej dokumentácie.

5. Akékoľvek poškodenie zariadenia, na ktoré sa vzťahuje záruka, je potrebné nahlásiť na adresu:

ergowave sp. z o.o., ul. Malinowa 14H, 43-100 Tychy; emailom: office@ergowave.eu

6. Sťažnosť by mala obsahovať:

model zariadenia,

sériové číslo,

dátum podania,

popis poškodenia,

dátum nákupu,

kópiu dokladu o kúpe.

7. Sťažnosti sa posudzujú do 30 dní od dátumu podania.

8. Zariadenie musí byť rozobraté, riadne zabalené a odoslané na nasledujúcu adresu:

9. Ak bude reklamácia uznaná, zariadenie bude opravené alebo vymenené a vrátené kupujúcemu. Náklady na dopravu hradí garant.

10. Ručiteľ si vyhradzuje právo zvoliť si spôsob realizácie záruky – oprava alebo výmena za nové zariadenie.

11. V prípade neoprávnenej reklamácie bude zariadenie opravené a/alebo vrátené na náklady Kupujúceho po tom, čo Kupujúci prevezme náklady na opravu a prepravu.

12. Akékoľvek neoprávnené opravy alebo konštrukčné úpravy zariadení rušia platnosť záruky.

13. Záruka nevyklučuje, neobmedzuje ani nepozastavuje práva Kupujúceho vyplývajúce z ustanovení o záruke na vady predanej veci.

ergowave sp. z o.o. ul. Malinowa 14H, 43-100 Tychy, Polska, NIP:6463025040 | REGON:543175153



EMAIL: OFFICE@ERGOWAVE.COM



TELEFON: (0048) 533-319-109

www.ergowave.eu