

RECUPERATOR DE APĂ PROASPĂTĂ

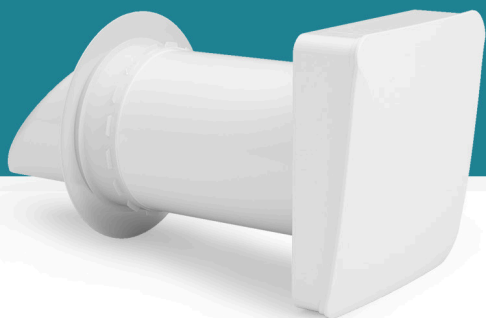
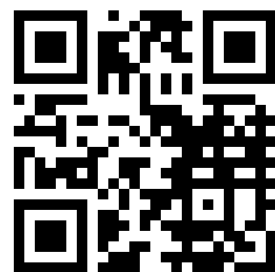


97% up to

Regeneration
Efficiency



- ✓ *Design modern Aer*
- ✓ *proaspăt*
- ✓ *Telecomandă*

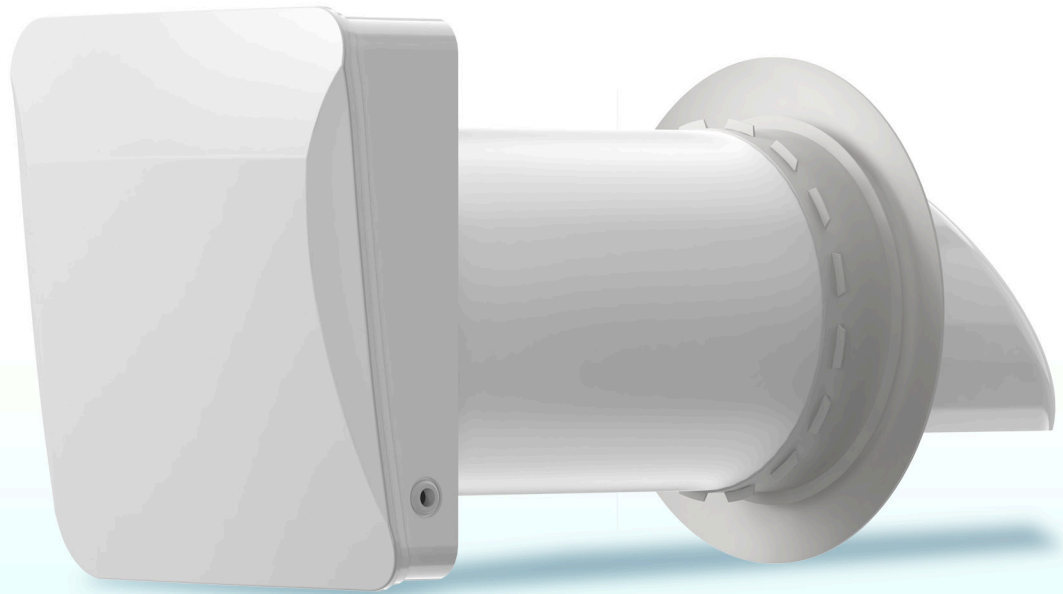


CARACTERISTICI FRESHFLOW

28.7
dB(A)

UPT
97%
HEAT RECOVERY

6.5W



www.ergowave.eu



Design elegant, minimalist

Se potrivește perfect în interioarele moderne.



Miez ceramic de înaltă performanță

Recuperare de căldură de până la 97% la un debit de aer redus



Clapeta de aer automată

Blochează praful și refluxul în staționare.



Montare pe perete cu o singură gaură

Configurare compactă, rapidă și care economisește spațiu.



Motor de curent continuu silențios

Ventilator reversibil cu 3 viteze, cu o putere de doar 6 W și 28,7 dB(A).



Filtrare avansată

Filtru opțional F7 (MERV13) și prefiltru lavabil.



Moduri de lucru flexibile

Utilizare independentă sau sincronizată opțională a mai multor unități.



Opțiuni multiple de control

Control de la distanță și aplicație mobilă opțională (iOS/Android).



Senzor de umiditate

Control inteligent al umidității pentru optimizarea condițiilor interioare

Stimate Client!

Vă mulțumim că ați ales dispozitivul nostru. Vă rugăm să citiți cu atenție manualul de utilizare.

CERINȚE DE SIGURANȚĂ!

- Înainte de a utiliza și instala ventilatorul de recuperare a energiei, vă rugăm să citiți cu atenție instrucțiunile de utilizare.
- Ventilatorul trebuie instalat și utilizat în conformitate cu acest manual de instrucțiuni și cu toate codurile și standardele locale și naționale aplicabile în domeniul construcțiilor, electricității și tehnicii.
- Avertismentele din acest manual de utilizare trebuie luate în serios, deoarece conțin informații importante privind siguranța personală.
- Nerespectarea instrucțiunilor de siguranță poate duce la vătămări corporale sau deteriorarea recuperatorului.
- Vă rugăm să citiți cu atenție instrucțiunile și să le urmați atunci când utilizați recuperatorul.
- Acest aparat poate fi utilizat de copii cu vârsta de 8 ani și peste și de persoane cu capacități fizice, senzoriale sau mentale reduse sau fără experiență și cunoștințe, cu condiția să fie supravegheate sau să fi fost instruite cu privire la utilizarea în siguranță a aparatului și să înțeleagă riscurile implicate.
- Nu permiteți copiilor să se joace cu aparatul. Nu permiteți copiilor să curețe sau să întrețină aparatul fără supraveghere.
- Dacă cablul de alimentare este deteriorat, acesta trebuie înlocuit de producător sau de o persoană calificată pentru a evita un pericol.
- Se recomandă instalarea ventilatorului la o înălțime mai mare de 2,1 m deasupra podelei.
- Trebuie luate măsuri de precauție pentru a preveni refluxul gazelor în încăperea din coșul de fum al aparatelor care consumă gaz sau alți combustibili.
- Ventilatoarele de evacuare pot afecta negativ funcționarea în siguranță a aparatelor care utilizează gaz sau alți combustibili (inclusiv a celor din alte încăperi) permițând refluxul gazelor de eșapament. Aceste gaze pot provoca intoxicații cu monoxid de carbon.
- Odată ce a fost instalat un ventilator de evacuare, cum ar fi un ventilator de despărțire sau un ventilator de conductă, funcționarea aparatelor cu evacuare deschisă a gazelor de ardere trebuie verificată de către o persoană competentă pentru a se asigura că nu are loc refluxul gazelor de ardere.
- Nu reîncărcați bateriile de unică folosință. Bateriile trebuie introduse cu polaritatea corectă.
- Scoateți bateriile uzate din dispozitiv și aruncați-le în siguranță.
- Dacă dispozitivul nu va fi utilizat pentru o perioadă lungă de timp, scoateți bateriile.
- Nu scurtcircuitați bornele de alimentare.
- Aveți grijă de telecomandă pentru a preveni înghițirea bateriilor de către copii și provocarea unui accident.



Recuperatorul trebuie deconectat de la sursa de alimentare înainte de instalare sau reparare.



Recuperatorul nu trebuie utilizat în afara intervalului de temperatură specificat în acest manual de utilizare sau într-un mediu agresiv sau exploziv.



Nu așezați dispozitive de încălzire sau alte aparate în apropierea cablului de alimentare al recuperatorului.



Nu utilizați echipamente sau cabluri deteriorate pentru a conecta recuperatorul la sursa de alimentare.



La instalarea recuperatorului, respectați reglementările de siguranță privind utilizarea sculelor electrice.



Despachetați cu grijă recuperatorul.



Folosiți recuperatorul numai conform destinației producătorului.



Nu atingeți controlerul sau telecomanda cu mâinile ude. Nu efectuați lucrări de întreținere la dispozitiv cu mâinile ude.



Nu permiteți copiilor să utilizeze dispozitivul



Nu curățați ventilatorul cu apă. Protejați componentele electrice de inundații.



Nu blocați conducta de aer când recuperatorul este pornit.



Deconectați recuperatorul de la sursa de alimentare înainte de întreținere.

PANOU FRONTAL

Conceput pentru a se integra perfect în orice cameră, panoul frontal are o suprafață netedă și modernă, care arată mai mult ca un element de design decât ca un dispozitiv. Este un plus discret pentru orice perete.



REGENERATOR DE ENERGIE DE FOARTE EFICIENT

Regeneratorul cu miez ceramic tratat igienic recuperează până la 97% din energia termică. Sunt disponibile și regeneratoare cu sistem de tip fagure de miere sau cu bilă, oferind combinația optimă de eficiență, curățenie și confort.



CORTINĂ AUTOMATĂ

Discret integrat în design, jaluzelele automate se închid ușor atunci când unitatea este oprită. Protejează împotriva prafului, insectelor și curenților de aer rece.

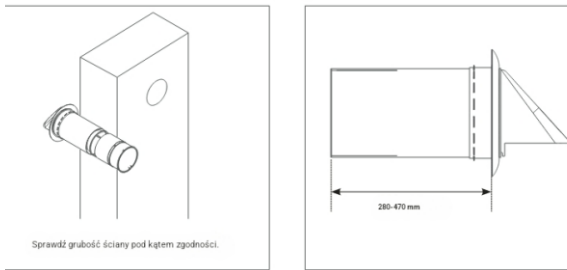


Închis

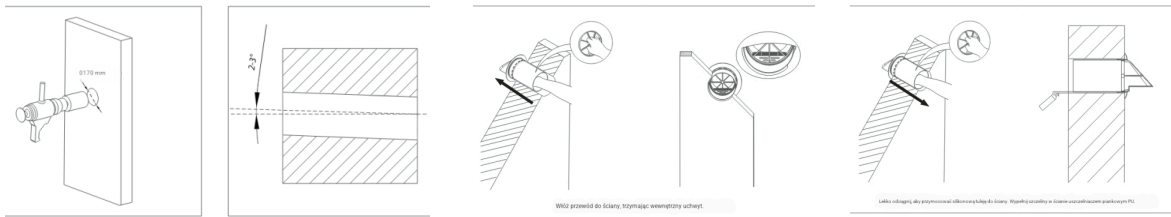
Deschide

INSTRUCȚIUNI DE INSTALARE

1. După ce verificați dacă grosimea peretelui este compatibilă cu produsul, introduceți conducta exterioră în perete și asigurați-vă că orificiul de admisie/evacuare a aerului este orientat corect în jos.

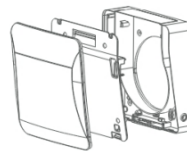
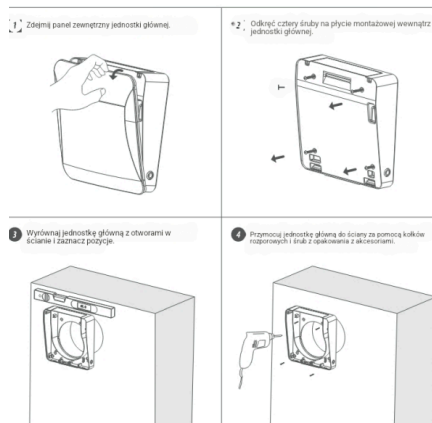


2. Dați o gaură cu diametrul de 170 mm în peretele ușor înclinat. Asigurați-vă că există o distanță de cel puțin 50 cm de la marginea găurii până la tavan.

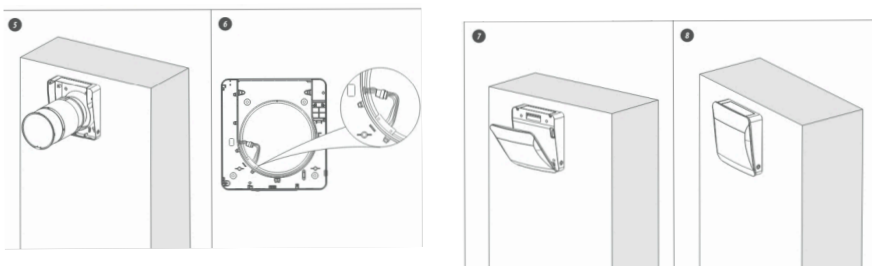


Instalarea unității principale

1. Scoateți panoul frontal, aliniați orificiul de evacuare a aerului unității cu conducta de aer de pe perete a unității și marcați găurile pentru șuruburi, apoi fixați unitatea pe perete.



2. Introduceți tubul interior și conectați firele ventilatorului. În final, reinstalați placa de montare în unitatea principală, strângeți cele patru șuruburi și reinstalați panoul frontal pentru a finaliza instalarea.



FRESHFLOW

www.ergowave.eu

- ▶ La fiecare 75 de secunde, fluxul de aer își inversează ușor direcția: aerul proaspăt intră, iar aerul viciat iese. Acest ciclu alternant menține camera curată.

ventilație continuă fără a fi nevoie de utilizarea conductelor de ventilație sau a ferestrelor deschise.

- ▶ Ventilatorul, ascuns în perete, funcționează cu un consum extrem de redus de energie și un zgomot minim.

asigurând un mediu mai liniștit, o durată de viață mai lungă a motorului și un aer interior mai curat, atât ziua, cât și noaptea.

- ▶ Mai mult decât simpla ventilație. FLOARE PROASPĂTĂ



FRESHFLOW
18.9 dB(A)*

Frunză care cade
20 dB(A)

Septembrie
30-50 dB(A)

**FUNȚIONARE
ULTRA
SILENȚIOASĂ**

Dormi bine noaptea

*Testat într-un laborator autorizat
cea mai mică viteză pe o rază de 1,5 m în jurul unității.

Flux de aer inteligent pentru confort pe tot parcursul anului

FRESHFLOW nu numai că ventilează, ci și gestionează cu precizie fluxul de aer din casa ta. La fiecare 75 de secunde, modifică fluxul de aer, asigurând un schimb echilibrat de aer din interior și din exterior, menținând în același timp energia din casa ta. Rezultatul? Aer mai curat, facturi mai mici la energie și o locuință mai confortabilă pe tot parcursul anului.

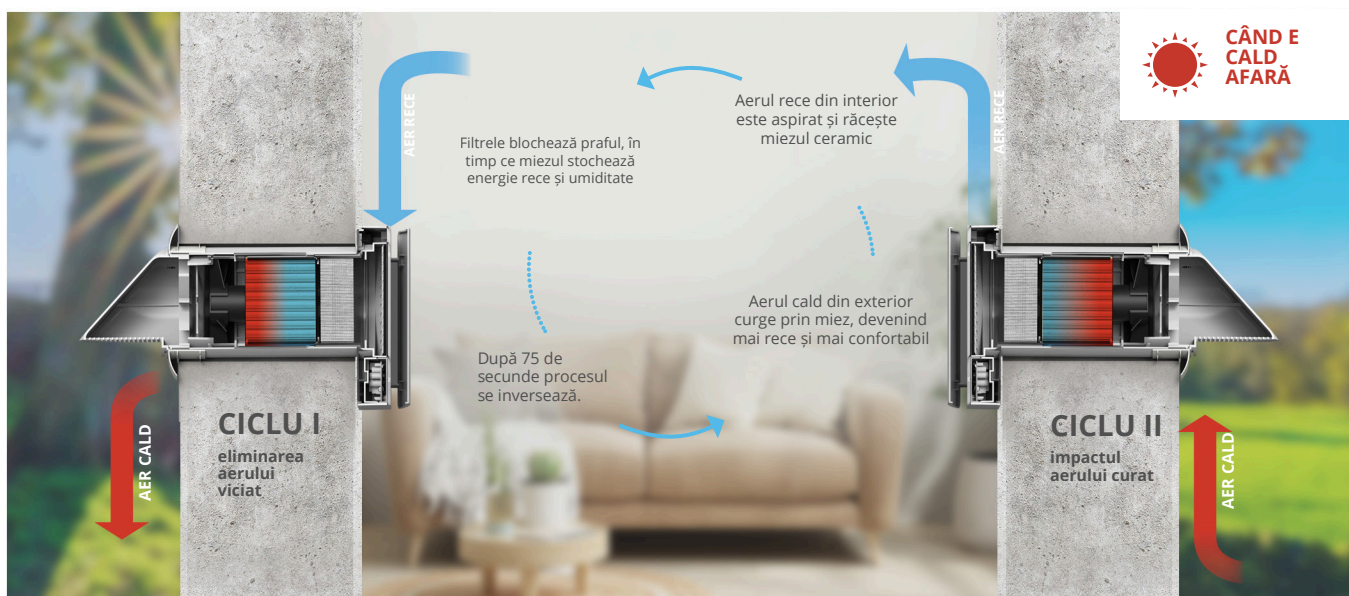
Economisirea energiei pe timp de iarnă

Pe măsură ce aerul viciat este eliminat din cameră, miezul ceramic absoarbe căldura acestuia. Când ventilatorul își inversează direcția, aerul proaspăt din exterior curge prin miezul preîncălzit, aducând căldura recuperată înapoi în cameră – menținând o atmosferă confortabilă fără risipă de energie.



► Recuperarea energiei pe timpul verii

În zilele călduroase, procesul este invers: aerul interior mai rece răcește miezul ceramic. Aerul exterior proaspăt și mai cald intră și trece prin miezul răcit, reducând cantitatea de căldură care intră în cameră - menținând casa proaspătă și confortabilă, cu un efort de răcire mai mic.



Confort simplu, în stilul tău

► Afișaj LED



Funcționarea butoanelor:

1. Apăsăți scurt butonul RESET: Selectați alternativ viteza 1/viteza 2/viteza 3/oprit.

Setări:

1. Apăsăți lung butonul RESET timp de 3 secunde, ventilatorul intră în modul de conectare Wi-Fi, LED-ul verde 1 clipește. Când LED-ul 1 clipește verde rapid de 4 ori, conexiunea Wi-Fi este reușită.

2. Apăsăți lung butonul RESET timp de 6 secunde/9 secunde: Intrați în funcția de setare a asocierii și setați dispozitivul ca dispozitiv principal. LED-ul albastru 1 clipește, ventilatorul devine dispozitivul principal și intră în modul de asociere.

Dacă LED-urile 1 și 2 sunt albastre și clipeșc, ventilatorul devine un dispozitiv follower în modul de asociere, iar când LED-ul 1 clipește rapid în albastru de 4 ori, setarea de asociere este finalizată.

3. Apăsăți lung butonul RESET timp de 12 secunde pentru a reseta alarma filtrului - LED-ul roșu 1 clipește rapid de 3 ori.

4. Apăsăți lung butonul RESET timp de 15 secunde, se restabilesc setările din fabrică, LED1 roșu/LED2 verde/LED3 albastru clipeșc rapid de 4 ori, se restabilesc setările din fabrică - finalizat.

Starea alimentării (LED RGB):

1. Lumină verde: mod flux de aer

- 2. Lumină roșie: mod extractor
- 3. Lumină albastră: mod de recuperare
- 4. Lumină albastră intermitentă: Extracția umidității este activată. Lumină roșie intermitentă: Memento curățare filtru (timp de funcționare 960 de ore). LED-ul roșu 1 intermitent rapid de 4 ori: Resetare temporizator filtru

► Telecomandă



FUNCȚII DE TELECOMANDĂ

- Viteză +/-: 3 reglaje ale vitezei ventilatorului
- Comutator mod: Schimbă modul de funcționare.
- Lumină pornită/oprită: Comutare indicatoare LED
- Mod Boost: Intrați în modul Boost al ventilatorului, ventilatorul va funcționa la cea mai mare viteză timp de 30 de minute dacă nu se efectuează nicio altă operațiune.
- Resetarea alarmei filtrului. După curățarea filtrului, apăsați acest buton timp de 5 secunde pentru a reseta alarma filtrului. LED-ul roșu va clipi de 3 ori.
- 6. Pornire/oprire

► Funcție de asociere (opțională)

1. O telecomandă poate controla mai multe unități dacă nu sunt setate roluri.
2. Odată ce rolurile sunt stabilite, doar unitatea lider/principală răspunde la telecomandă. Unitățile de urmărire urmează comenzile liderului.
3. În modul de regenerare, ventilatorul (următor) funcționează în direcția opusă ventilatorului (lider); în aceeași direcție în alte moduri.

Distanța maximă de acoperire 15 m.

Semnalul poate călători pe o distanță de 18 cm



www.ergowave.eu

Împerechere wireless pentru ventilație echilibrată



O unitate furnizează aer proaspăt timp de 75 de secunde, în timp ce cealaltă unitate elimină aerul viciat din interiorul încăperii timp de 75 de secunde, creând astfel un sistem de ventilație echilibrat.

- ▶ Conexiune wireless între unitatea lider și unitatea slave.
- ▶ Nu este necesară cablarea sau apelarea.
- ▶ Transmisie pe o distanță foarte lungă de 30 de metri
- ▶ Împerechere wireless. Sincronizare perfectă.
- ▶ **Mai multe unități împreună. Control deplin.**
Controlează un număr nelimitat de dispozitive cu aplicația. Cu o singură atingere. În fiecare cameră.



Barieră și interferențe. În practică, se recomandă distanțe de instalare de 8-15 metri. Trebuie evitate sursele puternice de interferențe și obiectele de ecranare (de exemplu, rame de fier, tavane din aluminiu).

www.ergowave.eu

Funcție WIFI (opțională)



- Comutator PORNIT/OPRIT
- Selectarea vitezei ventilatorului
- Selectarea modului de funcționare
- Starea asocierii
- Afișajul temperaturii exterioare
- Alarmă filtru
- Setarea cronometrului de 12 ore
- Aprinderea/stingerea luminilor
- Program săptămânal Funcție de creștere a vitezei ventilatorului
- Controlul apelurilor multiple
- Control inteligent în funcție de vremea locală
- Controlul umidității



Aplicația poate fi achiziționată din App Store și Google Play.



www.ergowave.eu

Lucrează cu Alexa și Asistentul Google.



Economisirea energiei și îmbunătățirea confortului aerului interior

► Controlul umidității

Aparatul este echipat cu un senzor de umiditate, utilizatorul putând seta nivelul de umiditate dorit prin intermediul aplicației.

În modul de regenerare, când nivelul de umiditate din cameră depășește valoarea setată, unitatea va comuta în modul de evacuare pentru a extrage aerul din cameră și a reduce nivelul de umiditate.

Dispozitivul revine la modul de funcționare anterior când umiditatea camerei este cu 5% mai mică decât umiditatea setată.

► Controlul scenei (opțional)

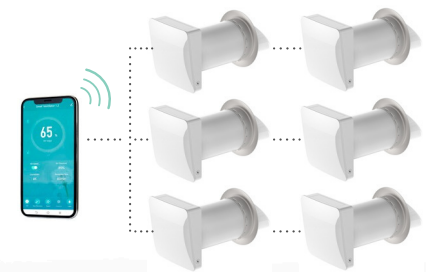
Utilizatorul poate crea scene pe baza schimbărilor meteorologice, a modificărilor de program sau a modificărilor de stare a dispozitivului.



De exemplu, când umiditatea relativă exterioară depășește 85%, utilizatorul poate seta ventilatorul să se oprească sau să funcționeze în modul de evacuare pentru a preveni pătrunderea umezelii exterioare în cameră. Unitatea va funcționa apoi automat conform setărilor.

► Control de grup (opțional)

Recuperatorul poate fi controlat în grupuri prin intermediul aplicației. Numărul de ventilatoare este nelimitat. Utilizatorul poate controla cu ușurință toate ventilatoarele din grup.



www.ergowave.eu



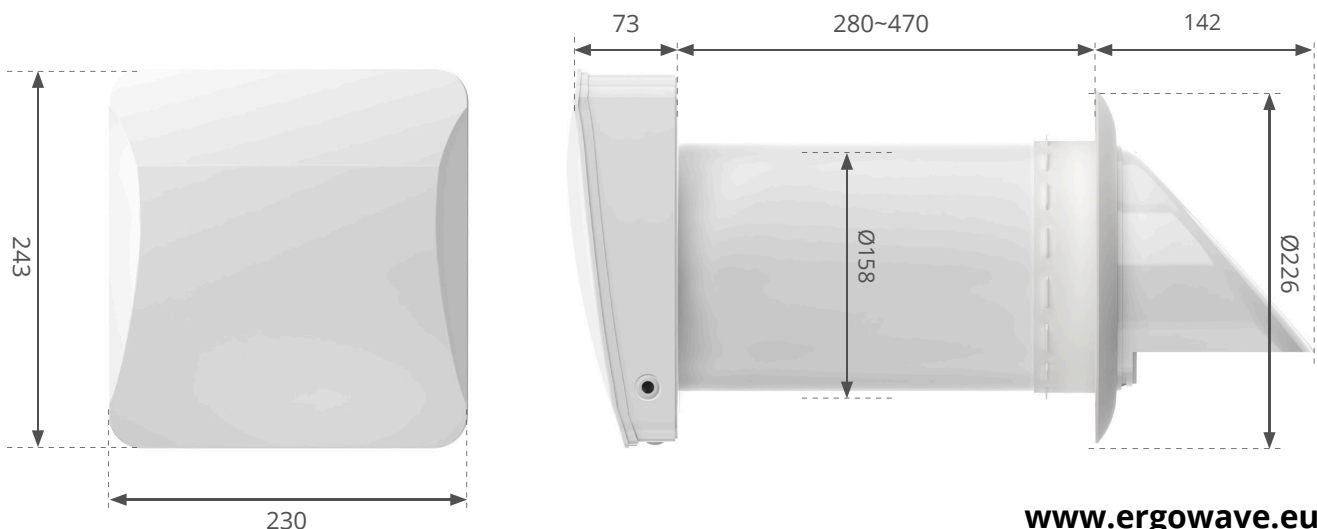
Parametri tehnici

Voltaaj	100V~240V CA / 50-60Hz		
Putere (W)	4.7	5.6	6,5
Debit de aer (L/M/H) (m3/h)	30	50	60
Debit de aer (L/M/H) (CFM)	17.6	29.4	35.3
Nivel de presiune sonoră dB(A)	18.9	25.2	28,7
Eficiența regenerării	Do 97%		
SEC	A+		
rotatii pe minut (max.)	2200		
Diametrul canalului (mm)	158		
Dimensiunea produsului (mm)	230×243×499,7 (Lungimea canalului în perete este de 280-470 mm)		
Masa netto (kg)	3.9		

*Notă: Debitul de aer în modul de alimentare/evacuare fără filtrul F7 este de aproximativ 34/56/70 cm³/h sau 20/33/41,2 CFM, iar performanța relativă va fi ajustată în consecință.

Dimensiuni

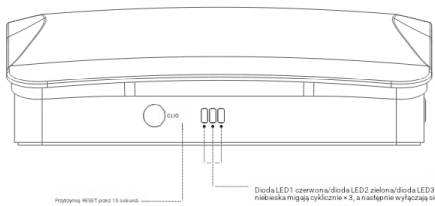
(Unitate: mm)



www.ergowave.eu

RESETARE DIN FABRICĂ

Apăsați și țineți apăsat butonul de resetare timp de 15 secunde, LED1 roșu/LED2 verde/LED3 albastru clipesc de trei ori circular, apoi se opresc, iar dispozitivul va reveni la setările din fabrică.

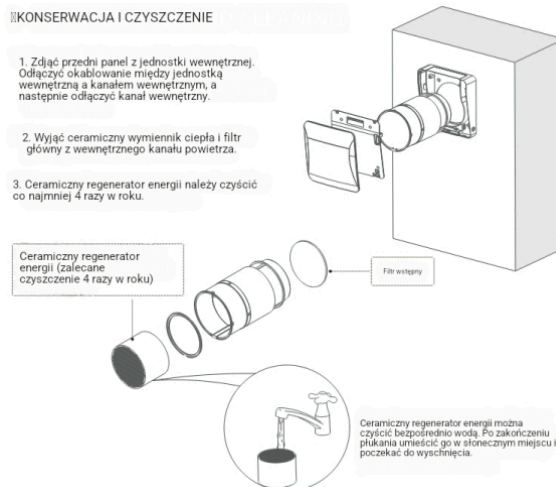


*Dacă ventilatorul dvs. include un senzor de umiditate, dar nu are Wi-Fi, nu veți putea monitoriza valorile umidității interioare în timp real pe telefonul mobil. Cu toate acestea, funcția de control al umidității este încă disponibilă. Limita implicită de umiditate este de 85%. În modul de regenerare, când umiditatea relativă depășește 85%, unitatea va trece automat în modul de evacuare.

*Dacă ventilatorul are Wi-Fi, utilizatorul poate seta limita de umiditate în aplicație. Pentru detalii, consultați descrierea funcției de control al umidității din secțiunea CONFIGURAREA REȚELEI IOT ȘI INTERFAȚA APLICAȚIEI.

ÎNȚREȚINERE ȘI CURĂȚARE

1. Scoateți panoul frontal al unității interioare. Deconectați cablajul dintre unitatea interioară și conducta interioară, apoi deconectați conducta interioară.
2. Scoateți schimbătorul de căldură ceramic și filtrul principal din conducta de aer internă.
3. Regeneratorul de energie ceramic trebuie curățat de cel puțin 4 ori pe an.



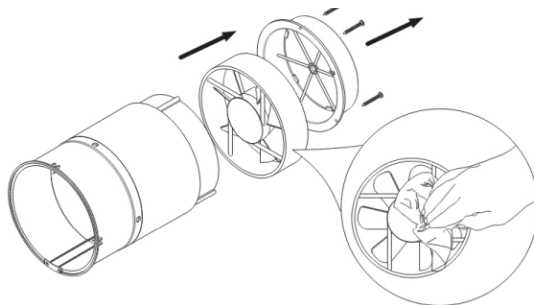
Filtrul F7 este opțional.

Dacă aparatul dumneavoastră este echipat cu un filtru F7, acesta trebuie curățat de cel puțin patru ori pe an. Filtrul F7 nu este lavabil și trebuie aspirat sau înlocuit atunci când este murdar. Pentru a achiziționa filtre de schimb, vă rugăm să contactați distribuitorul.

Chiar și întreținerea regulată poate să nu prevină complet acumularea de murdărie pe unitățile de regenerare. Curățați schimbătorul de căldură în mod regulat pentru a asigura o eficiență ridicată a transferului de căldură. Aspirați schimbătorul de căldură cel puțin o dată pe an.

Curățați prefiltrul de cel puțin patru ori pe an. Utilizatorul poate spăla sau aspira prefiltrul. Nu uitați să uscați prefiltrul după spălare și să îl reinstalați în conducta de ventilație. Durata de viață a prefiltrului

Întreținerea ventilatorului (anual). Scoateți suportul fix de la conducta interioară și scoateți ventilatorul. Curățați paletetele rotorului. Folosiți o perie moale, o lavetă sau un aspirator pentru a curăța rotorul. Nu utilizați detergenți abrazivi, solvenți sau obiecte ascuțite. Curățați paletetele rotorului anual.



REGULI DE DEPOZITARE ȘI TRANSPORT

Depozitați unitatea de recuperare a căldurii în ambalajul original al producătorului, într-un loc uscat. Mediul de depozitare trebuie să fie lipsit de vapori agresivi și amestecuri chimice, care pot provoca coroziunea și deformarea izolației și a garniturilor. Pentru transport și depozitare trebuie utilizate echipamente de ridicare pentru a preveni deteriorarea ventilatorului din cauza defecțiunilor sau vibrațiilor excesive. Respectați cerințele de transport pentru tipul specific de sarcină. Transportul cu orice vehicul este permis, cu condiția ca ventilatorul să fie protejat de deteriorări mecanice și de condițiile meteorologice. Evitați șocurile și impacturile mecanice în timpul transportului.

DECLARAȚIE DE PERFORMANȚĂ

Emitent declarație: ergowave sp. z o.o., ul. Malinowa 14H, 43-100 Tychy NIP: 6463025040 | REGON: 543175153 Importator produs:

➤ RECUPERATOR: FRESHFLOW R-160, FRESHFLOW R-110 Țara de origine: China Declarație de conformitate Compania ergowave sp. z o.o. declară că produsele de mai sus:

sunt sigure de utilizat,

îndeplinesc cerințele specificate în documentația tehnică a producătorului,

și să respecte directivele și standardele tehnice aplicabile ale Uniunii Europene.

⚙️ Caracterizare și testare a conformității

Caracteristicile de performanță ale produsului respectă cerințele tehnice specificate în reglementările UE aplicabile.

Testarea conformității a fost efectuată în conformitate cu următoarele directive:

Directiva 2014/30/UE (EMC): Standarde armonizate utilizate:

- EN 60335-1:2012+A11:2014+A13:2017+A1:2019+A14:2019+A2:2019+A15:2021+A16:2023
- EN IEC 60335-2-80:2024+A11:2024; EN 62233:2008
- EN IEC 62311:2020; EN 50665:2017
- EMC ETSI EN 301 489-1 V2.2.3 (2019-11)
- ETSI EN 301 489-3 V2.3.2 (2023-01)
- ETSI EN 301 489-17 V3.3.1 (2024-09)
- EN IEC 61000-3-2:2019 + A1:2021 + A2:2024
- EN 61000-3-3:2013 + A1:2019 + A2:2021
- ETSI EN 300 328 V2.2.2 (2019-07)
- ETSI EN 300 220-1 V3.1.1 (2017-02)
- ETSI EN 300 220-2 V3.2.1 (2018-06)

Rapoarte de testare: ZHT-250919121S01, ZHT-250919121W01-1, ZHT-250919121W01-2, ZHT-250919121W01-3, ZHT-250919121W01-4 Locul și data emiterii declarației: Tychy, 01/01/2026

CARTE DE GARANȚIE

Garanție acordată către:

Data garanției:

Numărul facturii / protocolul de acceptare:

Model/număr de serie al dispozitivului:.....

.....

1. Produsele sunt acoperite de o garanție a producătorului de 24 de luni, calculată de la data vânzării.

2. Dacă dispozitivul este reparat în garanție, perioada de garanție se prelungește cu durata reparației, calculată în zile întregi.

3. Garanția acoperă defectele ascunse de fabricație ale produselor.

4. Garanția nu acoperă daunele rezultate din:

- instalare, punere în funcțiune sau funcționare incorectă, neconformă cu documentația tehnică a dispozitivului,
- conectare necorespunzătoare sau alimentarea dispozitivului cu o tensiune diferită de cea indicată pe plăcuța cu caracteristici tehnice și/sau în documentația tehnică și operațională,
- funcționarea în condiții neconforme cu utilizarea preconizată și cu parametrii de proiectare (de exemplu, prezența grăsimilor, prafului, temperaturi extrem de ridicate sau scăzute),
- arderea motoarelor electrice rezultate din funcționarea dispozitivului fără protecția termică necesară specificată în documentația tehnică și operațională,
- întreținere necorespunzătoare sau neglijată, conform prevederilor din documentația tehnică.

5. Orice deteriorare a dispozitivului acoperită de garanție trebuie raportată către:

ergowave sp. z o.o., ul. Malinowa 14H, 43-100 Tychy; e-mail: office@ergowave.eu

6. Plângerea trebuie să includă:

modelul dispozitivului,

număr de serie,

data depunerii,

descrierea daunelor,

data achiziției,

copie a dovezii de cumpărare.

7. Reclamațiile se examinează în termen de 30 de zile de la data depunerii.

8. Dispozitivul trebuie dezambalat, ambalat corespunzător și trimis la următoarea adresă:

9. Dacă reclamația este acceptată, dispozitivul va fi reparat sau înlocuit și returnat Cumpărătorului. Garantul va acoperi costurile de transport.

10. Garantul își rezervă dreptul de a alege metoda de executare a garanției – reparare sau înlocuire cu un dispozitiv nou.

11. În cazul unei reclamații nejustificate în garanție, dispozitivul va fi reparat și/sau returnat pe cheltuiala Cumpărătorului, după ce acesta a acceptat costurile de reparație și de transport.

12. Orice reparații neautorizate sau modificări structurale ale dispozitivelor vor anula garanția.

13. Garanția nu exclude, nu limitează și nu suspendă drepturile Cumpărătorului care decurg din prevederile privind garanția pentru defectele articolului vândut.

ergowave sp. z o.o. ul. Malinowa 14H, 43-100 Tychy, Polska, NIP:6463025040 | REGON:543175153



EMAIL: OFFICE@ERGOWAVE.COM



TELEFON: (0048) 533-319-109

www.ergowave.eu