

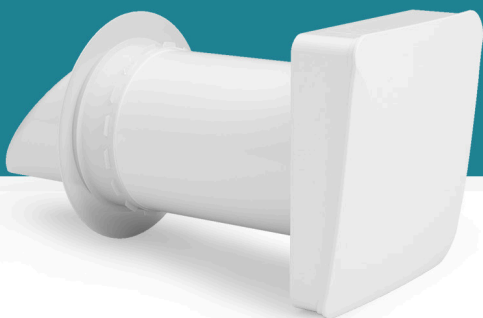
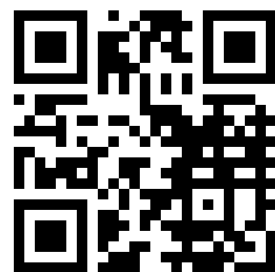


**97%** up to

Regeneration  
Efficiency



- ✓ **Nowoczesny design**
- ✓ **Świeże powietrze**
- ✓ **Zdalne sterowanie**

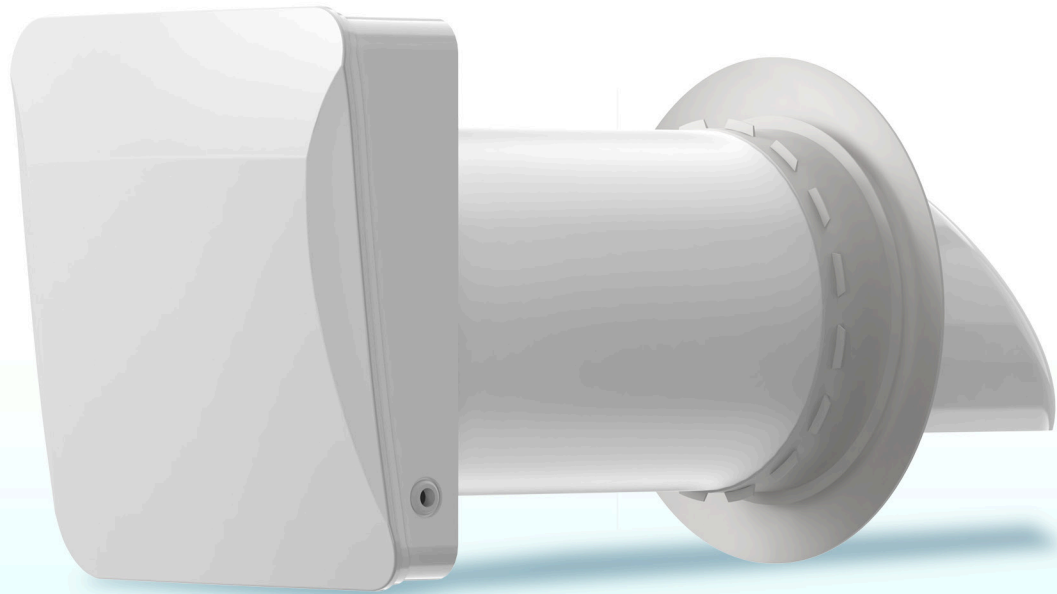


# CECHY FRESHFLOW

28.7  
dB(A)

UPT  
HEAT RECOVERY  
97%

6.5W



[www.ergowave.eu](http://www.ergowave.eu)



## Elegancki, minimalistyczny design

Doskonale komponuje się z nowoczesnymi wnętrzami.



## Wysokowydajny rdzeń ceramiczny

Do 97% odzysku ciepła przy niskim przepływie powietrza



## Automatyczna żaluzja powietrza

Blokuje kurz i cofanie się strumienia podczas postoju.



## Montaż ścienny w jednym otworze

Kompaktowa, szybka i oszczędzająca miejsce konfiguracja.



## Cichy silnik prądu stałego

3-biegowy wentylator rewersyjny, o mocy zaledwie 6. W i 28,7 dB(A).



## Zaawansowana filtracja

Opcjonalny filtr F7 (MERV13) i zmywalny filtr wstępny.



## Elastyczne tryby pracy

Samodzielne lub opcjonalne, zsynchronizowane użycie wielu jednostek.



## Wiele opcji sterowania

Zdalna i opcjonalna aplikacja mobilna (iOS/Android).



## Czujnik wilgotności

Inteligentna kontrola wilgotności w celu optymalizacji warunków w pomieszczeniach

## Drogi kliencie!

Dziękujemy za wybór naszego urządzenia. Prosimy o zapoznanie się z instrukcją obsługi.

### WYMAGANIA BEZPIECZEŃSTWA!

- Przed rozpoczęciem użytkowania i instalacją wentylatora z odzyskiem energii należy uważnie przeczytać instrukcję obsługi.
- Instalację i obsługę wentylatora należy wykonywać zgodnie z niniejszą instrukcją obsługi, a także postanowieniami wszystkich obowiązujących lokalnych i krajowych przepisów i norm budowlanych, elektrycznych i technicznych.
- Ostrzeżenia zawarte w niniejszej instrukcji obsługi należy traktować poważnie, ponieważ zawierają one istotne informacje dotyczące bezpieczeństwa osobistego.
- Nieprzestrzeganie instrukcji bezpieczeństwa może spowodować obrażenia ciała lub spowodować uszkodzenie rekuperatora.
- Należy uważnie przeczytać instrukcję i stosować ją podczas korzystania z rekuperatora.
- To urządzenie może być używane przez dzieci w wieku od 8 lat oraz osoby o ograniczonej sprawności fizycznej, sensorycznej lub umysłowej, a także osoby nieposiadające doświadczenia i wiedzy, jeśli znajdują się pod nadzorem lub zostały poinstruowane w zakresie bezpiecznego korzystania z urządzenia i rozumieją związane z tym zagrożenia.
- Nie pozwalaj dzieciom bawić się urządzeniem. Nie pozwalaj dzieciom czyścić i konserwować urządzenia bez nadzoru.
- Jeśli przewód zasilający jest uszkodzony, należy go wymienić u producenta lub przez wykwalifikowaną osobę, aby uniknąć zagrożenia.
- Zaleca się montaż wentylatora wyżej niż 2,1 m nad podłogą.
- Należy podjąć środki ostrożności, aby zapobiec cofaniu się gazów do pomieszczenia z otwartego przewodu spalinowego urządzeń spalających gaz lub inne paliwo.
- Wentylatory wyciągowe mogą niekorzystnie wpływać na bezpieczną pracę urządzeń spalających gaz lub inne paliwa (w tym tych w innych pomieszczeniach) poprzez cofanie się gazów spalinowych. Gazy te mogą powodować zatrucie tlenkiem węgla.
- Po zainstalowaniu wentylatora wyciągowego, takiego jak wentylator działowy lub wentylator kanałowy, działanie urządzeń z otwartym obiegiem spalin powinno zostać sprawdzone przez kompetentną osobę, aby upewnić się, że nie występuje cofanie się spalin.
- Nie ładuj baterii jednorazowych. Baterie muszą być włożone z zachowaniem prawidłowej biegunowości.
- Wyjmij zużyte baterie z urządzenia i bezpiecznie je zutylizuj.
- Jeśli urządzenie ma być nieużywane przez dłuższy czas, należy wyjąć baterie.
- Nie zwieraj zacisków zasilania.
- Dbaj o pilota, aby zapobiec połknięciu baterii przez dzieci i spowodowaniu wypadku.



Rekuperator musi być odłączony od zasilania przed instalacją lub naprawą.



Rekuperatora nie wolno używać poza zakresem temperatur określonym w tej instrukcji obsługi ani w środowisku agresywnym lub wybuchowym.



Nie umieszczaj żadnych urządzeń grzewczych ani innych urządzeń w pobliżu przewodu zasilającego rekuperatora.



Nie należy używać uszkodzonego sprzętu lub przewodów do podłączania rekuperatora do zasilania.



Podczas instalacji rekuperatora należy przestrzegać przepisów bezpieczeństwa dotyczących korzystania z narzędzi elektrycznych.



Rozpakuj rekuperator ostrożnie.



Używaj rekuperator wyłącznie zgodnie z przeznaczeniem producenta.



Nie dotykaj kontrolera ani pilota mokrymi rękami. Nie wykonuj konserwacji urządzenia mokrymi rękami.



Nie pozwalaj dzieciom obsługiwać urządzenia



Nie czyść wentylatora wodą. Chronić części elektryczne przed zalaniem.



Nie blokować kanału powietrznego, gdy rekuperator jest włączony.



Odłącz rekuperator od zasilania przed konserwacją.

### PANEL PRZEDNI

Zaprojektowany tak, aby wtapiać się w pomieszczenie, panel przedni ma gładką, nowoczesną powierzchnię, która wygląda bardziej jak element wystroju niż urządzenie. To dyskretna ozdoba każdej ściany.



### WYSOKOSPRAWNY REGENERATOR ENERGII

Regenerator z rdzeniem ceramicznym poddany obróbce higienicznej odzyskuje do 97% energii cieplnej. Dostępny jest również regenerator o strukturze plastra miodu lub kulkowy, który zapewnia optymalne połączenie wydajności, czystości i komfortu.



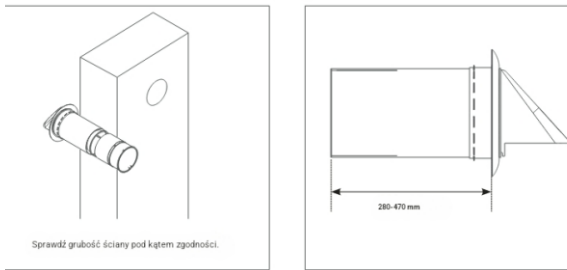
### AUTOMATYCZNA ZASŁONA

Dyskretnie wbudowana w konstrukcję automatyczna żaluzja zamyka się delikatnie po zatrzymaniu urządzenia. Chroni przed kurzem, owadami i zimnymi przeciągami.

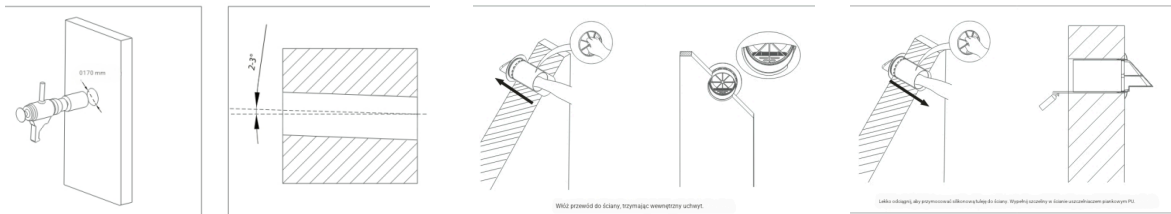


## INSTRUKCJA MONTAŻU

1. Po sprawdzeniu, czy grubość ściany jest zgodna z produktem, włóż przewód zewnętrzny do ściany i upewnij się, że wlot/wylot powietrza jest prawidłowo skierowany w dół.

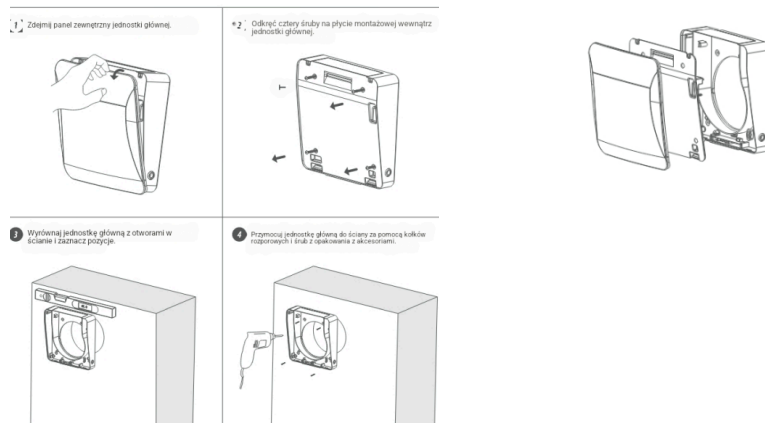


2. Wywierć otwór o średnicy 170 mm w ścianie z lekkim spadkiem. Upewnij się, że od krawędzi otworu do sufitu jest co najmniej 50 cm odstępu.

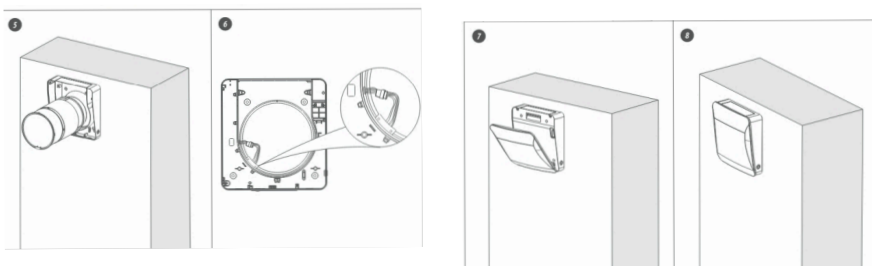


## Instalacja jednostki głównej

1. Zdejmij panel przedni, wyrównaj wylot powietrza jednostki z kanałem ściennym powietrza jednostki i zaznacz otwory na śruby, a następnie przymocuj jednostkę do ściany



2. Włóż rurę wewnętrzną i podłącz przewody wentylatora. Na koniec ponownie zamontuj płytę montażową w jednostce głównej, dokręć cztery śruby i ponownie zamontuj panel przedni, aby zakończyć instalację.



# FRESHFLOW

[www.ergowave.eu](http://www.ergowave.eu)

- ▶ Co 75 sekund przepływ powietrza delikatnie zmienia kierunek: świeże powietrze wlatuje, zużyte powietrze wylatuje. Ten cykl naprzemienny utrzymuje Twoje pomieszczenie w czystości.

ciągła wentylacja bez konieczności stosowania kanałów wentylacyjnych lub otwierania okien.

- ▶ Ukryty w ścianie wentylator pracuje z wyjątkowo niskim zużyciem energii i minimalnym hałasem

zapewniając cichsze otoczenie, dłuższą żywotność silnika i czystsze powietrze w pomieszczeniu, zarówno w dzień, jak i w nocy.

- ▶ Coś więcej niż tylko wentylacja. FRESHFLOW



FRESHFLOW  
**18.9** dB(A)\*

Spadający liść  
**20** dB(A)

Szept  
**30-50** dB(A)

**ULTRA CICHA PRACA**

Dobrze się wyśpij

\*Przetestowano w autoryzowanym laboratorium najniższą prędkość w promieniu 1,5 m wokół jednostki.

## Inteligentny przepływ powietrza zapewniający całoroczny komfort

FRESHFLOW nie tylko wentyluje, ale także precyzyjnie zarządza przepływem powietrza w Twoim domu. Co 75 sekund zmienia przepływ powietrza zapewniając zrównoważoną wymianę powietrza z zewnątrz i wewnątrz, jednocześnie utrzymując energię w Twoim domu.  
Efekt? Czystsze powietrze, niższe rachunki za energię i wygodniejszy dom przez cały rok.

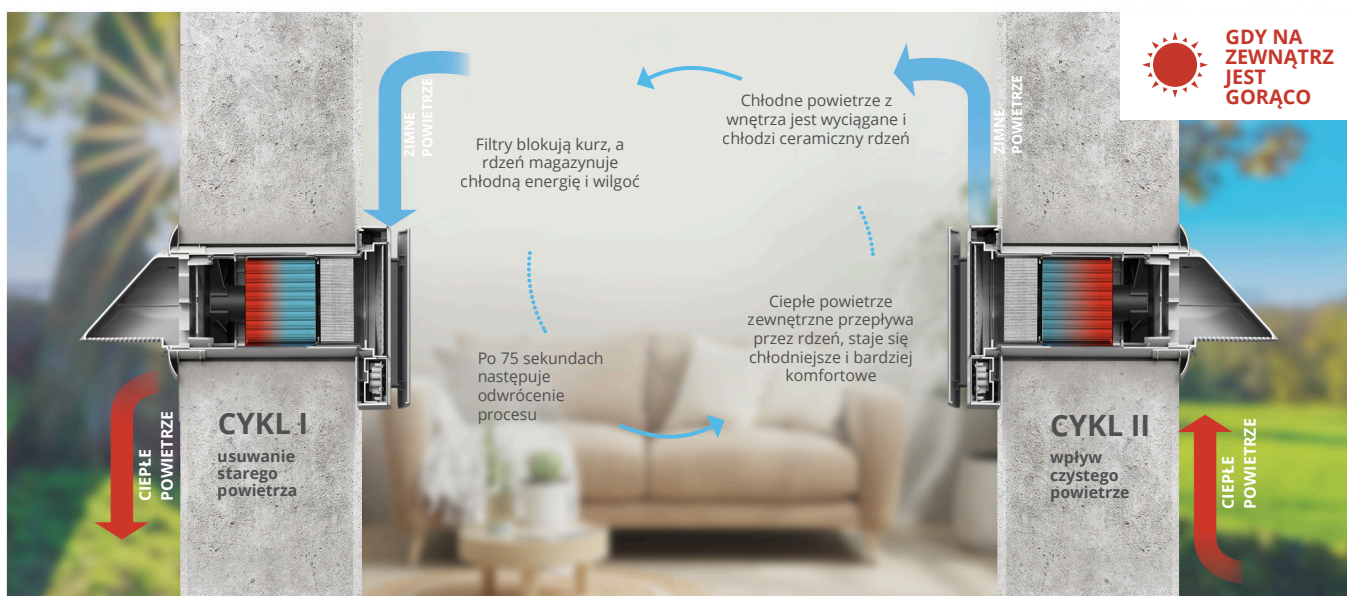
### Oszczędność energii zimą

Podczas usuwania zużytego powietrza z pomieszczenia, ceramiczny rdzeń pochłania jego ciepło. Gdy wentylator zmienia kierunek obrotów, świeże powietrze z zewnątrz przepływa przez wstępnie ogrzany rdzeń, dostarczając odzyskane ciepło z powrotem do pomieszczenia – utrzymując przytulną atmosferę bez marnowania energii.



### ▶ Odzyskiwanie energii latem

W upalne dni proces się odwraca: chłodniejsze powietrze z wnętrza chłodzi rdzeń ceramiczny. Świeże, cieplejsze powietrze z zewnątrz, gdy napływa, przechodzi przez schłodzony rdzeń, redukując ilość ciepła dopływającego do wnętrza – dzięki czemu Twój dom pozostaje świeży i komfortowy, a chłodzenie nie wymaga tak dużego wysiłku.



# Łatwy komfort, po Twojemu

## ► Wyświetlacz LED



### Działanie przycisków:

1. Krótkie naciśnięcie przycisku RESET: Wybierz 1 prędkość/ 2 prędkości/ 3 prędkości/ wyłączenie naprzemiennie.

### Ustawienia:

1. Długie naciśnięcie przycisku RESET przez 3 sekundy, wentylator przechodzi w tryb łączenia z siecią Wi-Fi, zielona dioda LED1 miga, kiedy dioda LED1 szybko miga na zielono x4, nawiązano połączenie z siecią Wi-Fi.

2. Długie naciśnięcie przycisku RESET przez 6 sekund/ 9 sekund: Wejście w funkcję ustawiania parowania i ustawienie jako urządzenie nadrzędne. Niebieska dioda LED1 miga, wentylator staje się urządzeniem nadrzędnym i jest w trybie parowania. Jeśli Diody LED1, 2 są niebieskie i migają, wentylator staje się urządzeniem naśladowującym w trybie parowania, a kiedy dioda LED1 szybko miga na niebiesko x4, ustawianie parowania zostało zakończone.

3. Długie naciśnięcie przycisku RESET przez 12 sekund, resteuje alarm filtra - czerwona dioda LED1 szybko miga x3

4. Długie naciśnięcie przycisku RESET przez 15 sekund, przywrócenie ustawień fabrycznych, dioda LED1 czerwona/dioda LED2 zielona/dioda LED3 niebieska migają szybko x4 nastąpiło przywrócenie ustawień fabrycznych - zakończone.

### Stan włączonego zasilania (dioda LED RGB):

- 1. Zielone światło: tryb nawiewu
- 2. Czerwone światło: tryb wyciągu
- 3. Niebieskie światło: tryb regeneracji
- 4. Niebieskie światło migające: wyciąg wilgoci włączony. Czerwone światło migające: przypomnienie o czyszczeniu filtra (czas pracy 960 godzin) Czerwona dioda LED1 miga szybko x4: resetowanie timera filtra

## ► Zdalne sterowanie



### FUNKCJE PILOTA

- 1. Prędkość +/-: Regulacja 3 prędkości wentylatora
- 2. Przelicznik trybu MMode: Zmiana trybu pracy.
- 3. Włączanie/wyłączanie światła: Przeliczaj wskaźniki LED
- 4. Tryb wzmocnienia: Wejdz w tryb wzmocnienia wentylatora, wentylator będzie pracował z najwyższą prędkością przez 30 min., jeśli nie zostanie wykonana żadna inna operacja
- 5. Resetowanie alarmu filtra. Po wyczyszczeniu filtra naciśnij ten przycisk przez 5 sek aby zresetować alarm filtra. Czerwona dioda LED zamiga 3 razy.
- 6. Włączanie/wyłączanie zasilania

## ► Funkcja parowania (opcjonalnie)

1. Jeden pilot może sterować wieloma jednostkami, jeśli nie ustawiono żadnych ról.
2. Po ustawieniu ról tylko jednostka lidera/nadrzędna reaguje na pilota. Jednostki podążające wykonują polecenia lidera.
3. W trybie regeneracji wentylator /podążający/ pracuje w kierunku przeciwnym do wentylatora /lidera/; w tym samym kierunku w innych trybach.

Maksymalna odległość zasięgu 15m.  
Sygnał może przejść przez 18cm



[www.ergowave.eu](http://www.ergowave.eu)

# Bezprzewodowa praca w parze w celu zapewnienia zrównoważonej wentylacji

Jeden jednostka dostarcza świeże powietrze przez 75 s, podczas gdy druga jednostka usuwa zużyte powietrze z wnętrza pomieszczenia przez 75 s, tworząc w ten sposób zrównoważony system wentylacji.

- ▶ Bezprzewodowe połączenie jednostki lidera i jednostki podrzędnej.
- ▶ Brak konieczności okablowania lub wybierania numeru.
- ▶ Transmisja na bardzo dużą odległość 30 metrów
- ▶ Bezprzewodowe parowanie. Bezproblemowa synchronizacja.
- ▶ **Kilka jednostek razem. Pełna kontrola.**  
Kontroluj nieograniczoną liczbę urządzeń za pomocą aplikacji. Jednym dotknięciem. W każdym pomieszczeniu.



Bariera i zakłócenia. W praktyce zaleca się instalację w odległości 8-15 metrów. Należy unikać silnych źródeł zakłóceń i obiektów ekranujących (np. żelaznych ram, aluminiowych sufitów).

## Funkcja WIFI (opcjonalnie)



- Przełącznik WŁ./WYŁ.
- Wybór prędkości wentylatora
- Wybór trybu pracy
- Stan parowania
- Wyświetlacz temperatury zewnętrznej
- Alarm filtra
- Ustawienie timera 12-godzinnego
- Włączanie/wyłączanie kontrolki
- Harmonogram tygodniowy
- Funkcja zwiększania prędkości wentylatora
- Sterowanie wieloma połączeniami
- Inteligentne sterowanie zgodnie z lokalną pogodą
- Kontrola wilgotności



Aplikację można kupić w App Store i Google Play.



[www.ergowave.eu](http://www.ergowave.eu)

Współpracuj z Alexa i Asystentem Google.



# Oszczędność energii i poprawa komfortu powietrza w pomieszczeniach

## ► Kontrola wilgotności

Jednostka jest wyposażona w czujnik wilgotności, użytkownik może ustawić pożądany poziom wilgotności za pomocą aplikacji.

W trybie regeneracji, gdy poziom wilgotności w pomieszczeniu przekroczy ustaloną wartość, jednostka przełączy się w tryb wywiewu, aby wydobyć powietrze z pomieszczenia i obniżyć poziom wilgotności.

Urządzenie powraca do poprzedniego trybu pracy, gdy wilgotność w pomieszczeniu jest mniejsza od ustawionej wilgotności o 5%.

## ► Kontrola scen (opcjonalnie)

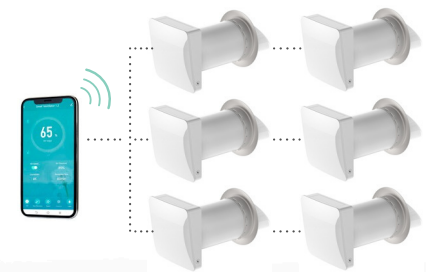
Użytkownik może tworzyć sceny w zależności od zmian pogody, harmonogramu lub zmian statusu urządzenia.



Na przykład, gdy wilgotność względna na zewnątrz przekracza 85%, użytkownik może ustawić wentylator tak, aby się zatrzymał lub pracował w trybie wyciągowym, aby zapobiec przedostawaniu się wilgoci z zewnątrz do wnętrza. Urządzenie będzie działać automatycznie zgodnie z ustawieniami.

## ► Kontrola grupowa (opcjonalnie)

Rekuperatorem można sterować grupowo za pomocą aplikacji. Liczba respiratorów jest nieograniczona. Użytkownik może łatwo sterować wszystkimi respiratorami w grupie.



[www.ergowave.eu](http://www.ergowave.eu)



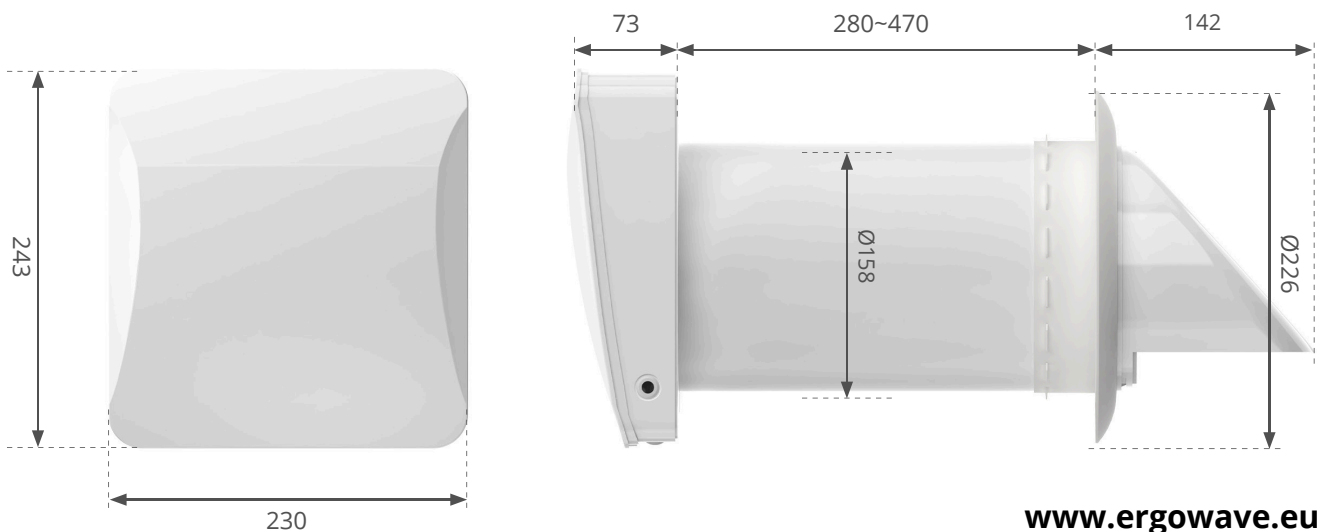
# Parametry techniczne

Woltaż	100 V~240 V prądu przemiennego /50-60 Hz		
Moc (W)	4.7	5.6	6,5
Przepływ powietrza (L/M/H) (m3/h)	30	50	60
Przepływ powietrza (L/M/H) (CFM)	17.6	29.4	35.3
Poziom ciśnienia akustycznego dB(A)	18.9	25.2	28,7
Sprawność regeneracji	Do 97%		
SEC	A+		
obr./min (maks.)	2200		
Średnica kanału (mm)	158		
Rozmiar produktu (mm)	230×243×499,7 (Długość kanału w ścianie wynosi 280-470 mm)		
Masa netto (kg)	3.9		

\*Uwaga: Przepływ powietrza w trybie nawiewu/wywiewu bez filtra F7 wynosi około 34/56/70CMH lub 20/33/41,2 CFM, a względne parametry zostaną odpowiednio dostosowane.

# Wymiary

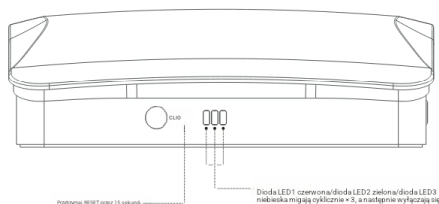
(Jednostka: mm)



[www.ergowave.eu](http://www.ergowave.eu)

## PRZYWRÓCENIE USTAWIEŃ FABRYCZNYCH

Naciśnij i przytrzymaj przycisk resetowania przez 15 sekund, dioda LED1 czerwona/dioda LED2 zielona/dioda LED3 niebieska migają cyklicznie trzy razy, a następnie wyłączają się, a urządzenie przywróci ustawienia fabryczne.



\*Jeśli Twój wentylator zawiera czujnik wilgotności, ale nie ma funkcji Wi-Fi, nie będziesz mógł monitorować wartości wilgotności wewnętrznej w czasie rzeczywistym na swoim telefonie komórkowym. Jednak funkcja kontroli wilgotności jest nadal dostępna. Domyślny limit wilgotności wynosi 85%. W trybie regeneracji, gdy wilgotność względna przekroczy 85%, urządzenie automatycznie przejdzie w tryb wywiewu.

\*Jeśli rekuperator posiada funkcję Wi-Fi, użytkownik może ustawić limit wilgotności w aplikacji. Szczegółowe informacje znajdują się w opisie funkcji kontroli wilgotności w sekcji KONFIGURACJA SIECI IOT I INTERFEJS APLIKACJI

## KONSERWACJA I CZYSZCZENIE

1. Zdjąć przedni panel z jednostki wewnętrznej. Odłączyć okablowanie między jednostką wewnętrzną a kanałem wewnętrznym, a następnie odłączyć kanał wewnętrzny.
2. Wyjąć ceramiczny wymiennik ciepła i filtr główny z wewnętrznego kanału powietrza. ewnetrzed 3. Ceramiczny regenerator energii należy czyścić co najmniej 4 razy w roku.

### KONSERWACJA I CZYSZCZENIE

1. Zdjąć przedni panel z jednostki wewnętrznej. Odłączyć okablowanie między jednostką wewnętrzną a kanałem wewnętrznym, a następnie odłączyć kanał wewnętrzny.

2. Wyjąć ceramiczny wymiennik ciepła i filtr główny z wewnętrznego kanału powietrza.

3. Ceramiczny regenerator energii należy czyścić co najmniej 4 razy w roku.

Ceramiczny regenerator energii (zalecane czyszczenie 4 razy w roku)

Filtr wstępny

Ceramiczny regenerator energii można czyścić bezpośrednio wodą. Po zakończeniu płukania umieścić go w słonecznym miejscu i poczekać do wyschnięcia.

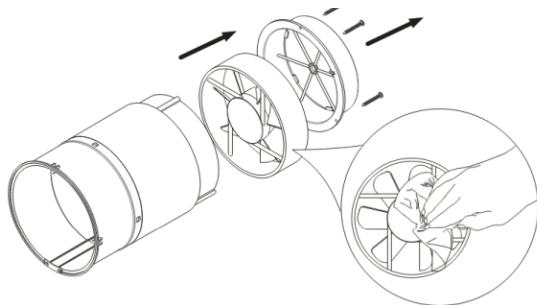
Filtr F7 jest opcjonalny.

Jeśli urządzenie jest wyposażone w filtr F7, należy go czyścić co najmniej 4 razy w roku. Filtra F7 nie można prać i należy go odkurzyć lub wymienić w przypadku zabrudzenia. W celu zakupu filtrów zamiennych prosimy o kontakt ze sprzedawcą.

Nawet regularna konserwacja techniczna może nie zapobiec całkowicie gromadzeniu się brudu na zespołach regeneratora. Regularnie czyść wymiennik, aby zapewnić wysoką wydajność wymiany ciepła. Czyść wymiennik odkurzaczem co najmniej raz w roku.

Czyść filtr wstępny co najmniej 4 razy w roku. Użytkownik może umyć lub odkurzyć filtr wstępny. Należy pamiętać, aby po umyciu filtra wstępnego osuszyć go i ponownie zamontować w kanale wentylacyjnym. Żywotność filtra wstępnego

Konserwacja wentylatora (raz w roku). Zdjąć stały wspornik z kanału wewnętrznego i wyjąć wentylator. Wyczyścić łopatki wirnika. Do czyszczenia wirnika użyć miękkiej szczotki, szmatki lub odkurzacza. Nie używać detergentów ściernych, rozpuszczalników ani ostrych przedmiotów. Łopatki wirnika należy czyścić raz w roku.



### ZASADY PRZECHOWYWANIA I TRANSPORTU

Przechowuj rekuperator w oryginalnym opakowaniu producenta, w suchym miejscu. Środowisko magazynowania musi być wolne od agresywnych oparów i mieszanin chemicznych, które mogą powodować korozję, deformację izolacji i uszczelnień. Do transportu i przechowywania należy używać sprzętu dźwigowego, aby zapobiec uszkodzeniu wentylatora w wyniku awarii lub nadmiernych wibracji. Należy przestrzegać wymagań dotyczących transportu obowiązujących dla danego rodzaju ładunku. Transport dowolnym pojazdem jest dozwolony, pod warunkiem zabezpieczenia wentylatora przed uszkodzeniami mechanicznymi i warunkami atmosferycznymi. Unikaj wstrząsów mechanicznych i uderzeń podczas transportu.

## DEKLARACJA WŁAŚCIWOŚCI UŻYTKOWYCH

Wydawca deklaracji: ergowave sp. z o.o., ul. Malinowa 14H, 43-100 Tychy NIP:6463025040 | REGON:543175153

Importer wyrobu:

REKUPERATOR: FRESHFLOW R-160, FRESHFLOW R-110

Kraj pochodzenia: Chiny

Oświadczenie zgodności

Firma ergowave sp. z o.o. oświadcza, że powyższe produkty:

- są bezpieczne w użytkowaniu,
- spełniają wymagania określone w dokumentacji technicznej producenta,
- oraz pozostają w zgodności z obowiązującymi dyrektywami Unii Europejskiej i normami technicznymi.

Charakterystyka i testy zgodności

1. Charakterystyka użytkowa produktu odpowiada wymogom technicznym określonym w obowiązujących przepisach UE.

2. Badania zgodności przeprowadzono zgodnie z dyrektywami:

- Dyrektywa 2014/30/EU (EMC) :Zastosowane normy zharmonizowane:
- EN 60335-1:2012+A11:2014+A13:2017+A1:2019+A14:2019+A2:2019+A15:2021+A16:2023
- EN IEC 60335-2-80:2024+A11:2024; EN 62233:2008
- EN IEC 62311:2020; EN 50665:2017
- EMC ETSI EN 301 489-1 V2.2.3 (2019-11)
- ETSI EN 301 489-3 V2.3.2 (2023-01)
- ETSI EN 301 489-17 V3.3.1 (2024-09)
- EN IEC 61000-3-2:2019 + A1:2021 + A2:2024
- EN 61000-3-3:2013 + A1:2019 + A2:2021
- ETSI EN 300 328 V2.2.2 (2019-07)
- ETSI EN 300 220-1 V3.1.1 (2017-02)
- ETSI EN 300 220-2 V3.2.1 (2018-06)

Raporty z badań: ZHT-250919121S01, ZHT-250919121W01-1, ZHT-250919121W01-2, ZHT-250919121W01-3, ZHT-250919121W01-4

Miejsce i data wystawienia deklaracji: Tychy, 01.01.2026

## KARTA GWARANCYJNA

Gwarancja udzielona dla: .....

Data udzielenia gwarancji: .....

Numer faktury / protokół odbioru: .....

Model urządzenia/numer seryjny:.....

1. Produkty objęte są 24-miesięczną gwarancją producenta, liczoną od dnia sprzedaży.
2. W przypadku naprawy urządzenia w ramach gwarancji, okres gwarancyjny zostaje przedłużony o czas trwania naprawy, liczony w pełnych dniach.
3. Gwarancja obejmuje ukryte wady produkcyjne wyrobów.
4. Gwarancja nie obejmuje uszkodzeń powstałych w wyniku:
  - nieprawidłowego montażu, uruchomienia lub obsługi niezgodnej z dokumentacją techniczną urządzenia,
  - niewłaściwego podłączenia lub zasilania urządzenia napięciem innym niż wskazane na tabliczce znamionowej i/lub w dokumentacji techniczno-ruchowej,
  - eksploatacji w warunkach niezgodnych z przeznaczeniem oraz parametrami konstrukcyjnymi (np. obecność tłuszczów, pyłów, skrajnie wysokie lub niskie temperatury),
  - spalania silników elektrycznych wynikającego z pracy urządzenia bez wymaganych zabezpieczeń termicznych określonych w dokumentacji techniczno-ruchowej,
  - niewłaściwej lub zaniedbanej konserwacji przewidzianej w dokumentacji technicznej.
5. Stwierdzone uszkodzenia urządzenia objętego gwarancją należy zgłosić do:  
ergowave sp. z o.o., ul. Malinowa 14H, 43-100 Tychy; email: office@ergowave.eu
6. Zgłoszenie reklamacyjne powinno zawierać:
  1. model urządzenia,
  2. numer seryjny,
  3. datę zgłoszenia,
  4. opis uszkodzenia,
  5. datę zakupu,
  6. kopię dowodu zakupu.
7. Zgłoszenia reklamacyjne rozpatrywane są w terminie do 30 dni od daty zgłoszenia.
8. Urządzenie należy zdemontować, odpowiednio zapakować i wysłać na adres:
9. W przypadku uznania reklamacji urządzenie zostanie naprawione lub wymienione na nowe i odesłane do Nabywcy. Koszt przesyłki pokrywa Gwarant.
10. Gwarant zastrzega sobie prawo wyboru sposobu realizacji gwarancji – naprawy lub wymiany na nowe urządzenie.
11. W przypadku bezzasadnego roszczenia gwarancyjnego urządzenie zostanie naprawione i/lub odesłane na koszt Nabywcy, po wcześniejszym zaakceptowaniu przez niego kosztów naprawy i wysyłki.
12. Wszelkie samowolne naprawy lub modyfikacje konstrukcyjne urządzeń powodują utratę gwarancji.
13. Gwarancja nie wyłącza, nie ogranicza ani nie zawiesza praw Kupującego wynikających z przepisów o rękojmi za wady rzeczy sprzedanej.

ergowave sp. z o.o. ul. Malinowa 14H, 43-100 Tychy, Polska, NIP:6463025040 | REGON:543175153



EMAIL: OFFICE@ERGOWAVE.COM



TELEFON: (0048) 533-319-109

www.ergowave.eu