



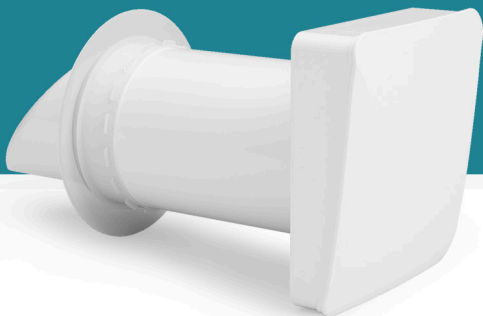
97% up to
Regeneration
Efficiency



✓ *Modernes Design, frische*

✓ *Luft*

✓ *Fernbedienung*

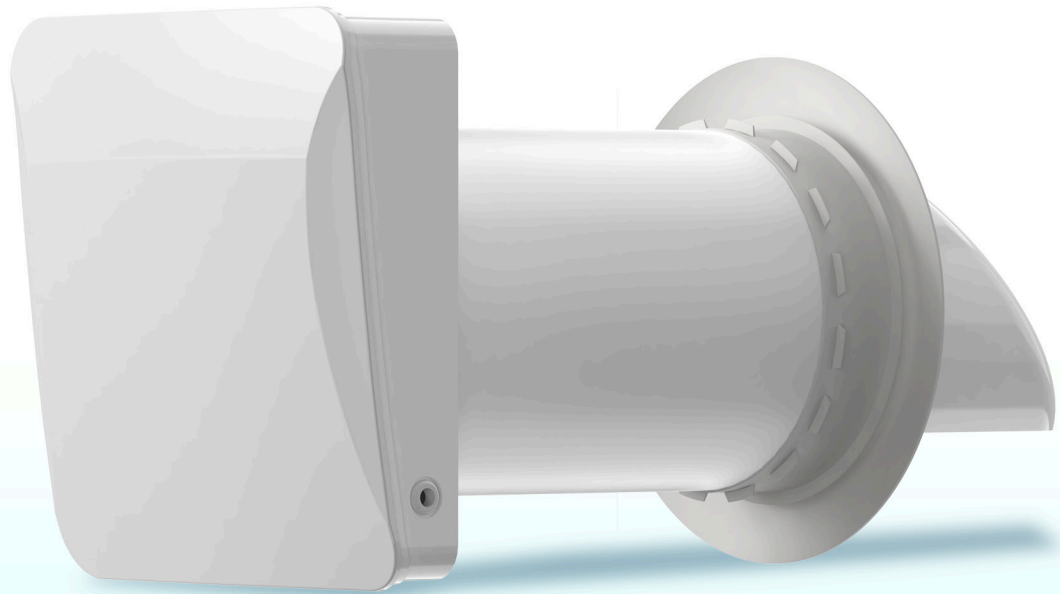


CECHY FRISCHWASSER

28.7
dB(A)

UPT
HEAT RECOVERY
97%

6.5W



www.ergowave.eu



Elegantes, minimalistisches Design

Es passt perfekt in moderne Interieurs.



Hochleistungskeramikern

Bis zu 97 % Wärmerückgewinnung bei geringem Luftdurchsatz



Automatischer Luftverschluss

Verhindert Staub und Rückströmung im Stillstand.



Einloch-Wandmontage

Kompakter, schneller und platzsparender Aufbau.



Leiser Gleichstrommotor

3-stufiger, reversibler Ventilator mit einer Leistung von nur 6 W und 28,7 dB(A).



Erweiterte Filtration

Optionaler F7 (MERV13) Filter und waschbarer Vorfilter.



Flexible Arbeitsmodi

Einzelbetrieb oder optionale synchronisierte Nutzung mehrerer Einheiten.



Mehrere Steuerungsmöglichkeiten

Fernbedienung und optionale mobile App (iOS/Android).



Feuchtigkeitssensor

Intelligente Feuchtigkeitsregelung zur Optimierung des Raumklimas

Sehr geehrter Kunde!

Vielen Dank, dass Sie sich für unser Gerät entschieden haben. Bitte lesen Sie die Bedienungsanleitung sorgfältig durch.

SICHERHEITANFORDERUNGEN!

- Bitte lesen Sie die Bedienungsanleitung sorgfältig durch, bevor Sie den Energierückgewinnungsventilator verwenden und installieren.
- Der Ventilator muss gemäß dieser Bedienungsanleitung und allen geltenden lokalen und nationalen Bau-, Elektro- und technischen Vorschriften und Normen installiert und betrieben werden.
- Die Warnhinweise in dieser Bedienungsanleitung sollten ernst genommen werden, da sie wichtige Informationen zur persönlichen Sicherheit enthalten.
- Die Nichtbeachtung der Sicherheitshinweise kann zu Verletzungen oder Schäden am Rekuperator führen.
- Bitte lesen Sie die Anweisungen sorgfältig durch und befolgen Sie diese bei der Verwendung des Rekuperators.
- Dieses Gerät darf von Kindern ab 8 Jahren und von Personen mit eingeschränkten physischen, sensorischen oder geistigen Fähigkeiten oder mangelnder Erfahrung und Kenntnis verwendet werden, sofern sie beaufsichtigt werden oder in die sichere Verwendung des Geräts eingewiesen wurden und die damit verbundenen Risiken verstehen.
- Kinder dürfen nicht mit dem Gerät spielen. Kinder dürfen das Gerät nicht ohne Aufsicht reinigen oder warten.
- Wenn das Netzkabel beschädigt ist, muss es vom Hersteller oder einer qualifizierten Fachkraft ausgetauscht werden, um Gefahren zu vermeiden.
- Es wird empfohlen, den Ventilator höher als 2,1 m über dem Boden zu installieren.
- Es müssen Vorkehrungen getroffen werden, um zu verhindern, dass Gase aus dem offenen Abzug von Geräten, die Gas oder andere Brennstoffe verbrennen, in den Raum zurückströmen.
- Abluftventilatoren können die sichere Funktion von gas- oder andersbrennstoffbetriebenen Geräten (auch in anderen Räumen) beeinträchtigen, indem sie einen Rückfluss von Abgasen ermöglichen. Diese Gase können zu Kohlenmonoxidvergiftungen führen.
- Sobald ein Abluftventilator, wie z. B. ein Trennwandventilator oder ein Kanalventilator, installiert ist, sollte die Funktion von Geräten mit offenem Abzug von einer sachkundigen Person überprüft werden, um sicherzustellen, dass kein Rückfluss von Abgasen auftritt.
- Einwegbatterien dürfen nicht wiederaufgeladen werden. Batterien müssen mit der richtigen Polarität eingelegt werden.
- Entnehmen Sie die gebrauchten Batterien aus dem Gerät und entsorgen Sie diese fachgerecht.
- Wenn das Gerät längere Zeit nicht benutzt wird, entfernen Sie die Batterien.
- Die Stromanschlüsse dürfen nicht kurzgeschlossen werden.
- Achten Sie darauf, dass die Fernbedienung nicht von Kindern verschluckt wird und dadurch ein Unfall verursacht wird.



Der Rekuperator muss vor der Installation oder Reparatur vom Stromnetz getrennt werden.



Der Rekuperator darf nicht außerhalb des in dieser Betriebsanleitung angegebenen Temperaturbereichs oder in einer aggressiven oder explosionsgefährdeten Umgebung verwendet werden.



Stellen Sie keine Heizgeräte oder andere elektrische Geräte in die Nähe des Stromkabels des Rekuperators.



Verwenden Sie keine beschädigten Geräte oder Kabel, um den Rekuperator an die Stromversorgung anzuschließen.



Beachten Sie bei der Installation des Rekuperators die Sicherheitsvorschriften für die Verwendung elektrischer Werkzeuge.



Packen Sie den Rekuperator vorsichtig aus.



Verwenden Sie den Rekuperator nur gemäß den Anweisungen des Herstellers.



Berühren Sie den Controller oder die Fernbedienung nicht mit nassen Händen. Führen Sie keine Wartungsarbeiten am Gerät mit nassen Händen durch.



Kinder dürfen das Gerät nicht bedienen.



Den Ventilator nicht mit Wasser reinigen. Elektrische Bauteile vor Überschwemmungen schützen.



Den Luftkanal nicht blockieren, wenn der Rekuperator eingeschaltet ist.



Vor Wartungsarbeiten den Rekuperator von der Stromversorgung trennen.

FRONTPLATTE

Das Frontpanel fügt sich dank seiner glatten, modernen Oberfläche nahtlos in jeden Raum ein und wirkt eher wie ein Designelement als ein Gerät. Es ist eine dezente Ergänzung für jede Wand.



HOCHEFFIZIENTER ENERGIERÜCKGEBER

Der Regenerator mit hygienisch behandeltem Keramikern gewinnt bis zu 97 % der Wärmeenergie zurück. Alternativ sind auch Waben- oder Kugelregeneratoren erhältlich, die eine optimale Kombination aus Effizienz, Sauberkeit und Komfort bieten.



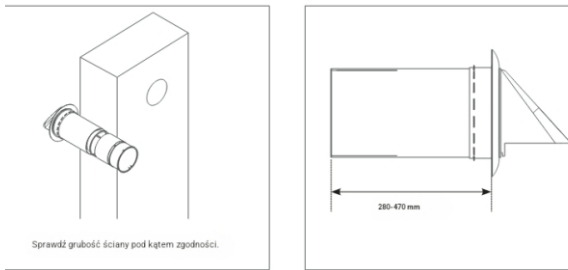
AUTOMATISCHER VORHANG

Das unauffällig in das Design integrierte automatische Rollo schließt sich sanft, sobald das Gerät ausgeschaltet wird. Es schützt vor Staub, Insekten und Zugluft.

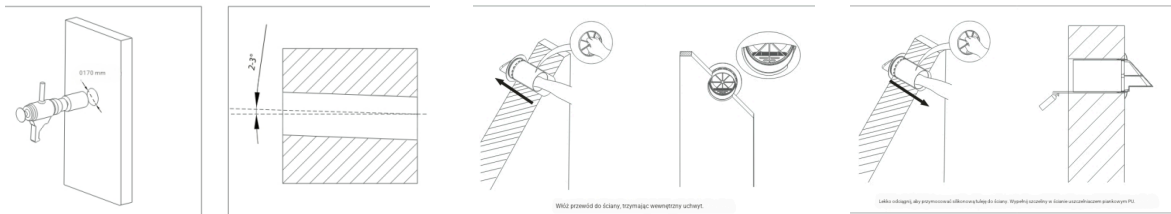


INSTALLATIONSANLEITUNG

1. Nachdem Sie geprüft haben, ob die Wandstärke mit dem Produkt kompatibel ist, führen Sie das Außenrohr in die Wand ein und stellen Sie sicher, dass der Lufteinlass/-auslass korrekt nach unten zeigt.

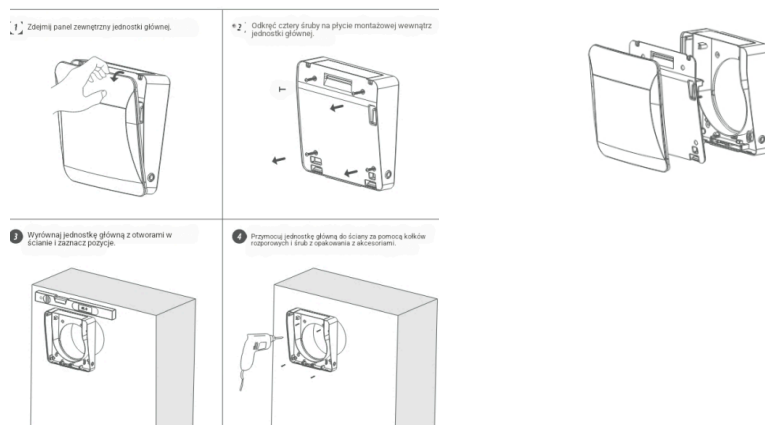


2. Bohren Sie ein Loch mit 170 mm Durchmesser in die leicht schräge Wand. Achten Sie darauf, dass zwischen dem Rand des Lochs und der Decke mindestens 50 cm Abstand sind.

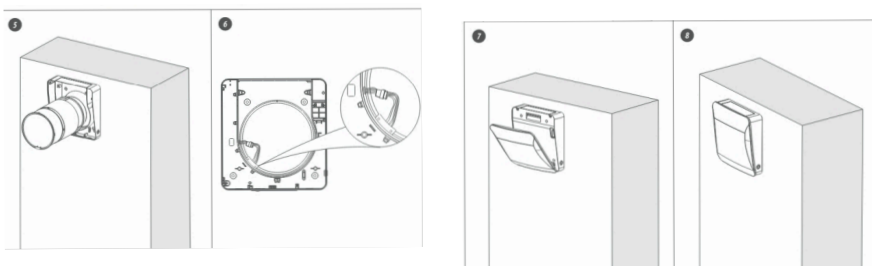


Installation der Haupteinheit

1. Entfernen Sie die Frontblende, richten Sie den Luftauslass des Geräts am Wandluftkanal aus und markieren Sie die Schraubenlöcher. Befestigen Sie das Gerät anschließend an der Wand.



2. Setzen Sie den Innenschlauch ein und schließen Sie die Lüfterkabel an. Bringen Sie anschließend die Montageplatte wieder am Hauptgerät an, ziehen Sie die vier Schrauben fest und montieren Sie die Frontblende, um die Installation abzuschließen.



FRESHFLOW

www.ergowave.eu

- ▶ Alle 75 Sekunden kehrt sich die Luftstromrichtung sanft um: Frische Luft strömt hinein, verbrauchte Luft hinaus. Dieser Wechselzyklus hält Ihr Zimmer sauber.

Kontinuierliche Belüftung ohne die Notwendigkeit, Lüftungskanäle zu benutzen oder Fenster zu öffnen.

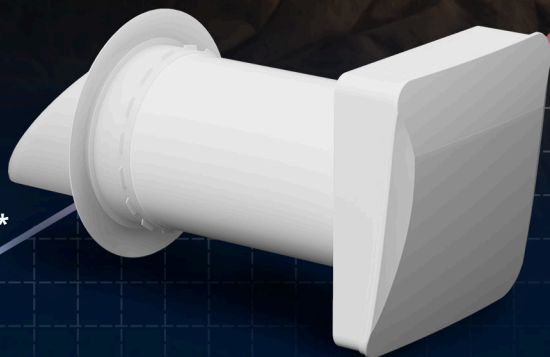
- ▶ Der in der Wand versteckte Ventilator arbeitet mit extrem niedrigem Energieverbrauch und minimalem Geräuschpegel.

sorgt für eine ruhigere Umgebung, längere Motorlebensdauer und sauberere Innenraumluft, sowohl Tag als auch Nacht.

- ▶ Mehr als nur Belüftung. FRISCHLUFT



FRESHFLOW
18.9 dB(A)*



fallendes Blatt
20 dB(A)

September
30-50 dB(A)

**ULTRA LEISE
BETRIEB**

Schlaf gut

*In einem autorisierten Labor getestet
niedrigste Geschwindigkeit innerhalb eines Radius von 1,5 m um das Gerät.

Intelligente Luftzirkulation für ganzjährigen Komfort

FRESHFLOW sorgt nicht nur für Belüftung, sondern reguliert auch präzise den Luftstrom in Ihrem Zuhause. Alle 75 Sekunden wird der Luftstrom angepasst, wodurch ein ausgewogener Austausch von Innen- und Außenluft gewährleistet und gleichzeitig die Energieeffizienz Ihres Hauses erhalten bleibt. Das Ergebnis? Sauberere Luft, niedrigere Energiekosten und ein komfortableres Zuhause das ganze Jahr über.

Energiesparen im Winter

Während verbrauchte Luft aus dem Raum abgeführt wird, nimmt der Keramik Kern deren Wärme auf. Kehrt der Ventilator die Drehrichtung um, strömt frische Außenluft durch den vorgewärmten Kern und gibt die zurückgewonnene Wärme wieder an den Raum ab – so bleibt eine angenehme Atmosphäre erhalten, ohne Energie zu verschwenden.



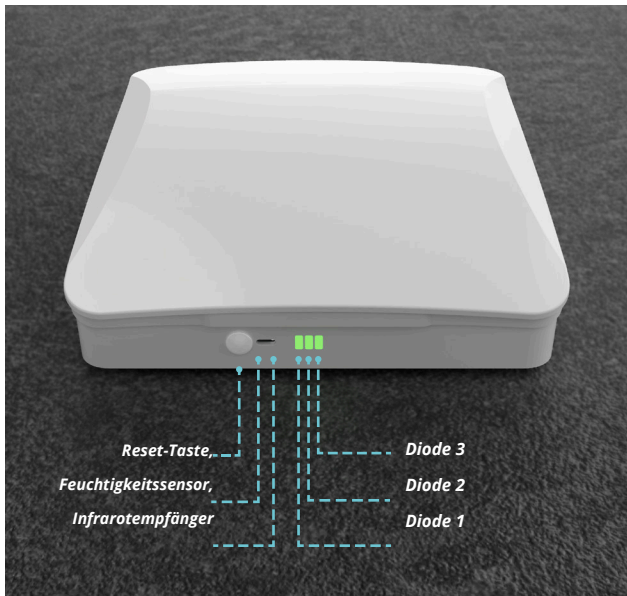
► Energierückgewinnung im Sommer

An heißen Tagen kehrt sich der Prozess um: Kühle Raumluft kühlt den Keramik Kern. Frische, wärmere Außenluft strömt ein und durchströmt den gekühlten Kern, wodurch weniger Wärme in den Raum gelangt – für ein angenehmes frisches und komfortables Zuhause bei geringerem Kühlaufwand.



Einfacher Komfort, ganz nach Ihren Wünschen

► LED-Anzeige



Tastenbedienung:

1. Kurzes Drücken der RESET-Taste: Wählen Sie abwechselnd Geschwindigkeit 1/2/3/Aus.

Einstellungen:

1. Halten Sie die RESET-Taste 3 Sekunden lang gedrückt. Der Ventilator wechselt in den Wi-Fi-Verbindungsmodus. Die grüne LED1 blinkt. Wenn die LED1 viermal schnell grün blinkt, ist die Wi-Fi-Verbindung erfolgreich.

2. Die RESET-Taste 6/9 Sekunden lang gedrückt halten: Dadurch wird der Kopplungsmodus aktiviert und das Gerät als Mastergerät festgelegt. Die blaue LED1 blinkt; der Ventilator wird zum Mastergerät und befindet sich im Kopplungsmodus.

Wenn die LEDs 1 und 2 blau leuchten und blinken, befindet sich der Lüfter im Kopplungsmodus und fungiert als Folgegerät. Wenn die LED 1 viermal schnell blau blinkt, ist die Kopplung abgeschlossen.

3. Die RESET-Taste 12 Sekunden lang gedrückt halten, um den Filteralarm zurückzusetzen – die rote LED1 blinkt dreimal schnell.

4. Die RESET-Taste 15 Sekunden lang gedrückt halten, um die Werkseinstellungen wiederherzustellen. LED1 rot/LED2 grün/LED3 blau blinkt schnell x4, Werkseinstellungen wiederhergestellt - abgeschlossen.

Betriebszustand (RGB-LED):

1. Grünes Licht: Luftstrommodus

- 2. Rotes Licht: Absaugmodus
- 3. Blaues Licht: Wiederherstellungsmodus
- 4. Blaues Licht blinkt: Entfeuchtung eingeschaltet. Rotes Licht blinkt: Filterreinigungserinnerung (Betriebsdauer 960 Stunden). Rote LED 1 blinkt 4-mal schnell: Filtertimer zurückgesetzt

► Fernbedienung



FUNKTIONEN DER FERNBEDIENUNG

- Geschwindigkeit +/-: 3 Lüfterstufeneinstellungen
- MMode-Schalter: Ändert den Betriebsmodus.
- Licht ein/aus: LED-Anzeigen umschalten
- Boost-Modus: Aktivieren Sie den Boost-Modus. Der Lüfter läuft 30 Minuten lang mit maximaler Drehzahl, sofern keine anderen Aktionen ausgeführt werden.
- Filteralarm zurücksetzen. Nach der Filterreinigung diese Taste 5 Sekunden lang gedrückt halten, um den Filteralarm zurückzusetzen. Die rote LED blinkt 3 Mal.
- 6. Ein-/Ausschalten

► Kopplungsfunktion (optional)

1. Eine Fernbedienung kann mehrere Geräte steuern, wenn keine Rollen festgelegt sind.
2. Sobald die Rollen festgelegt sind, reagiert nur noch die Führungs-/Mastereinheit auf die Fernbedienung. Die Folgeeinheiten befolgen die Befehle der Führungseinheit.
3. Im Regenerationsmodus läuft der (Folge-)Ventilator in die entgegengesetzte Richtung zum (Vorlauf-)Ventilator; in den anderen Modi in die gleiche Richtung.

Maximale Reichweite 15 m.
Das Signal kann 18 cm weit reichen.



www.ergowave.eu

Drahtlose Kopplung für ausgewogene Belüftung

Eine Einheit führt 75 Sekunden lang Frischluft zu, während die andere Einheit 75 Sekunden lang verbrauchte Luft aus dem Raum abführt, wodurch ein ausgewogenes Belüftungssystem entsteht.

- ▶ Drahtlose Verbindung zwischen der Leader-Einheit und der Slave-Einheit.
- ▶ Keine Verkabelung oder Wählverbindung erforderlich.
- ▶ Übertragung über eine sehr große Entfernung von 30 Metern
- ▶ Drahtlose Kopplung. Nahtlose Synchronisierung.
- ▶ **Mehrere Einheiten zusammen. Volle Kontrolle.**
Steuern Sie beliebig viele Geräte mit der App. Mit nur einer Berührung. In jedem Raum.



Abschirmung und Störungen. In der Praxis werden Installationsabstände von 8–15 Metern empfohlen. Starke Störquellen und abschirmende Objekte (z. B. Eisenrahmen, Aluminiumdecken) sollten vermieden werden.

WLAN-Funktion (optional)



- EIN/AUS-Schalter
- Lüftergeschwindigkeitsauswahl
- Auswahl des Betriebsmodus
- Kopplungsstatus
- Außentemperaturanzeige
- Filteralarm
- Einstellen des 12-Stunden-Timers
- Licht ein-/ausschalten
- Wochenplan Lüftergeschwindigkeits-Boost-Funktion
- Mehrfachanrufsteuerung
- Intelligente Steuerung je nach lokalem Wetter
- Feuchtigkeitsregelung



Die App kann im App Store und bei Google Play erworben werden.



www.ergowave.eu

Funktioniert mit Alexa und Google Assistant.



Energie sparen und den Raumluftkomfort verbessern

► Feuchtigkeitsregelung

Das Gerät ist mit einem Feuchtigkeitssensor ausgestattet; der Benutzer kann den gewünschten Feuchtigkeitsgrad über die App einstellen.

Im Regenerationsmodus schaltet das Gerät in den Abluftmodus, um Luft aus dem Raum abzusaugen und die Luftfeuchtigkeit zu senken, sobald der eingestellte Wert für die Luftfeuchtigkeit im Raum überschritten wird.

Das Gerät kehrt in den vorherigen Betriebsmodus zurück, wenn die Luftfeuchtigkeit im Raum um 5 % niedriger ist als die eingestellte Luftfeuchtigkeit.

► Szenensteuerung (optional)

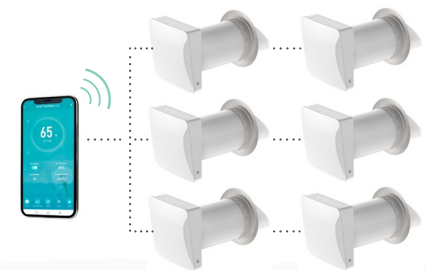
Der Benutzer kann Szenen basierend auf Wetteränderungen, Terminänderungen oder Gerätestatusänderungen erstellen.



Wenn beispielsweise die relative Luftfeuchtigkeit im Außenbereich 85 % übersteigt, kann der Benutzer den Ventilator so einstellen, dass er sich abschaltet oder im Abluftmodus läuft, um zu verhindern, dass Feuchtigkeit von außen in den Raum gelangt. Das Gerät arbeitet dann automatisch gemäß den Einstellungen.

► Gruppensteuerung (optional)

Die Regenerationsgeräte lassen sich per App in Gruppen steuern. Die Anzahl der Geräte ist unbegrenzt. Der Benutzer kann alle Geräte der Gruppe problemlos steuern.



www.ergowave.eu



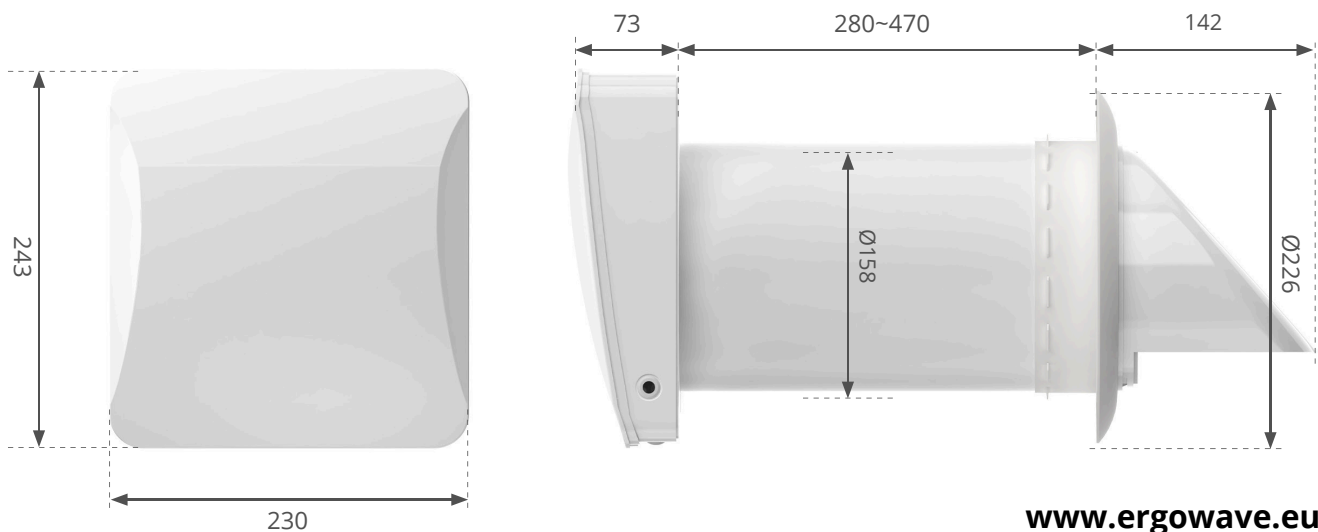
Technische Parameter

Stromspannung	100-240 V Wechselstrom / 50-60 Hz		
Leistung (W)	4.7	5.6	6,5
Luftdurchsatz (L/M/H) (m³/h)	30	50	60
Luftdurchsatz (L/M/H) (CFM)	17.6	29.4	35.3
Schalldruckpegel dB(A)	18.9	25.2	28,7
Regenerationseffizienz	Do 97%		
SEC	A+		
Drehzahl (max.)	2200		
Kanaldurchmesser (mm)	158		
Produktgröße (mm)	230×243×499,7 (Die Länge des Kanals in der Wand beträgt 280-470 mm)		
Nettomasse (kg)	3.9		

*Hinweis: Der Luftstrom im Zuluft-/Abluftmodus ohne F7-Filter beträgt ungefähr 34/56/70 m³/h bzw. 20/33/41,2 CFM, und die relative Leistung wird entsprechend angepasst.

Abmessungen

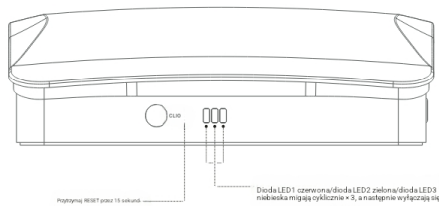
(Einheit: mm)



www.ergowave.eu

WERKSZURÜCKSETZEN

Halten Sie die Reset-Taste 15 Sekunden lang gedrückt. Die LED1 rot/LED2 grün/LED3 blau blinkt dreimal im Kreis und erlischt dann. Das Gerät stellt die Werkseinstellungen wieder her.

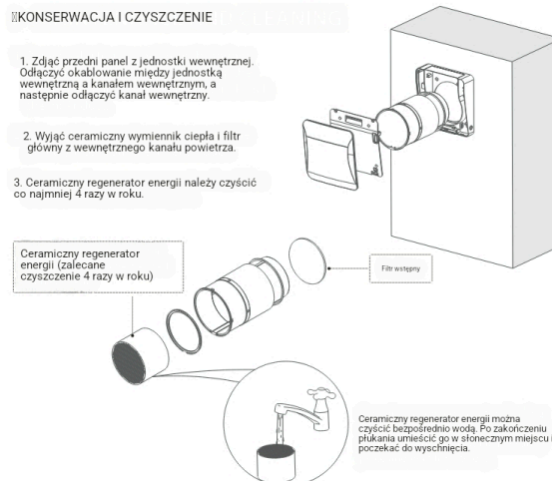


*Wenn Ihr Ventilator zwar über einen Feuchtigkeitssensor verfügt, aber kein WLAN besitzt, können Sie die Luftfeuchtigkeitswerte in Echtzeit nicht auf Ihrem Mobiltelefon überwachen. Die Feuchtigkeitsregelung ist jedoch weiterhin möglich. Der Standardgrenzwert für die Luftfeuchtigkeit liegt bei 85 %. Im Regenerationsmodus schaltet das Gerät automatisch in den Abluftmodus, sobald die relative Luftfeuchtigkeit 85 % überschreitet.

*Verfügt das Beatmungsgerät über WLAN, kann der Benutzer in der App einen Feuchtigkeitsgrenzwert festlegen. Weitere Informationen finden Sie in der Beschreibung der Feuchtigkeitsregelung im Abschnitt „IoT-Netzwerkkonfiguration und Anwendungsschnittstelle“.

WARTUNG UND REINIGUNG

1. Entfernen Sie die Frontblende des Innengeräts. Trennen Sie die Verkabelung zwischen dem Innengerät und dem Innenraumkanal und trennen Sie anschließend den Innenraumkanal.
2. Entfernen Sie den Keramik-Wärmetauscher und den Hauptfilter aus dem internen Luftkanal. 3. Der Keramik-Energeregenerator sollte mindestens viermal jährlich gereinigt werden.



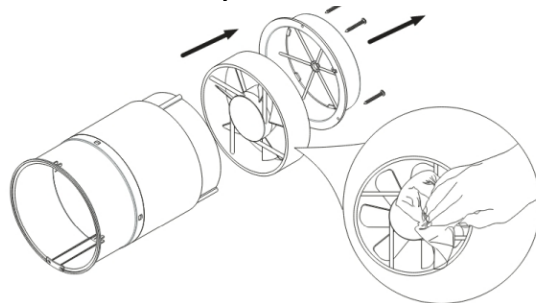
Der F7-Filter ist optional.

Wenn Ihr Gerät mit einem F7-Filter ausgestattet ist, sollte dieser mindestens viermal jährlich gereinigt werden. Der F7-Filter ist nicht waschbar und muss bei Verschmutzung abgesaugt oder ausgetauscht werden. Ersatzfilter erhalten Sie bei Ihrem Händler.

Auch regelmäßige Wartung kann die Ansammlung von Schmutz an den Regeneratoreinheiten nicht vollständig verhindern. Reinigen Sie den Wärmetauscher regelmäßig, um eine hohe Wärmeübertragungseffizienz zu gewährleisten. Saugen Sie den Wärmetauscher mindestens einmal jährlich ab.

Reinigen Sie den Vorfilter mindestens viermal jährlich. Der Benutzer kann den Vorfilter waschen oder absaugen. Trocknen Sie den Vorfilter nach dem Waschen gründlich ab und setzen Sie ihn wieder in den Lüftungskanal ein. Lebensdauer des Vorfilters

Wartung des Ventilators (jährlich). Entfernen Sie die feste Halterung vom Innenkanal und nehmen Sie den Ventilator heraus. Reinigen Sie die Laufradschaufeln. Verwenden Sie dazu eine weiche Bürste, ein Tuch oder einen Staubsauger. Verwenden Sie keine Scheuermittel, Lösungsmittel oder scharfen Gegenstände. Reinigen Sie die Laufradschaufeln jährlich.



LAGER- UND TRANSPORTREGELN

Lagern Sie die Wärmerückgewinnungseinheit in der Originalverpackung des Herstellers an einem trockenen Ort. Die Lagerumgebung muss frei von aggressiven Dämpfen und chemischen Gemischen sein, da diese Korrosion und Verformung der Isolierung und Dichtungen verursachen können. Verwenden Sie für Transport und Lagerung Hebezeuge, um Beschädigungen des Ventilators durch Ausfall oder übermäßige Vibrationen zu vermeiden. Beachten Sie die Transportvorschriften für die jeweilige Ladungsart. Der Transport mit jedem Fahrzeug ist zulässig, sofern der Ventilator vor mechanischen Beschädigungen und Witterungseinflüssen geschützt ist. Vermeiden Sie Stöße und Schläge während des Transports.

LEISTUNGSERKLÄRUNG

Aussteller der Erklärung: ergowave sp. z o.o., ul. Malinowa 14H, 43-100 Tychy NIP: 6463025040 | REGON: 543175153 Produktimporteur:

➤ RÜCKGEBER: FRISCHFLUSS R-160, FRISCHFLUSS R-110 Herkunftsland: China Konformitätserklärung Die Firma ergowave sp. z o.o. erklärt, dass die oben genannten Produkte:

sind sicher in der Anwendung,

die in der technischen Dokumentation des Herstellers festgelegten Anforderungen erfüllen und den geltenden Richtlinien und technischen Normen der Europäischen Union entsprechen.

⚙ Charakterisierungs- und Konformitätsprüfung

Die Leistungsmerkmale des Produkts entsprechen den in den geltenden EU-Vorschriften festgelegten technischen Anforderungen.

Die Konformitätsprüfung wurde gemäß den folgenden Richtlinien durchgeführt:

Richtlinie 2014/30/EU (EMV): Verwendete harmonisierte Normen:

- EN 60335-1:2012+A11:2014+A13:2017+A1:2019+A14:2019+A2:2019+A15:2021+A16:2023
- EN IEC 60335-2-80:2024+A11:2024; EN 62233:2008
- EN IEC 62311:2020; EN 50665:2017
- EMV ETSI EN 301 489-1 V2.2.3 (2019-11)
- ETSI EN 301 489-3 V2.3.2 (2023-01)
- ETSI EN 301 489-17 V3.3.1 (2024-09)
- EN IEC 61000-3-2:2019 + A1:2021 + A2:2024
- EN 61000-3-3:2013 + A1:2019 + A2:2021
- ETSI EN 300 328 V2.2.2 (2019-07)
- ETSI EN 300 220-1 V3.1.1 (2017-02)
- ETSI EN 300 220-2 V3.2.1 (2018-06)

Prüfberichte: ZHT-250919121S01, ZHT-250919121W01-1, ZHT-250919121W01-2, ZHT-250919121W01-3, ZHT-250919121W01-4 Ort und Datum der Ausstellung der Erklärung: Tychy, 01.01.2026

GARANTIEKARTE

Garantie gewährt an:

Datum der Garantie:

Rechnungsnummer / Annahmeprotokoll:

Gerätemodell/Seriennummer:

1. Für die Produkte gilt eine 24-monatige Herstellergarantie, gerechnet ab dem Verkaufsdatum.

2. Wird das Gerät im Rahmen der Garantie repariert, verlängert sich die Garantiezeit um die Dauer der Reparatur, gerechnet in vollen Tagen.

3. Die Garantie deckt versteckte Herstellungsfehler der Produkte ab.

4. Die Garantie deckt keine Schäden ab, die durch Folgendes verursacht wurden:

- fehlerhafte Installation, Inbetriebnahme oder Betrieb, die nicht mit der technischen Dokumentation des Geräts übereinstimmen,
- unsachgemäßer Anschluss oder Versorgung des Geräts mit einer anderen als der auf dem Typenschild und/oder in der technischen und betrieblichen Dokumentation angegebenen Spannung,
- Betrieb unter Bedingungen, die nicht mit dem vorgesehenen Verwendungszweck und den Konstruktionsparametern vereinbar sind (z. B. Vorhandensein von Fetten, Staub, extrem hohen oder niedrigen Temperaturen),
- Durchbrennen von Elektromotoren infolge des Betriebs des Geräts ohne den in der technischen und betrieblichen Dokumentation vorgeschriebenen erforderlichen thermischen Schutz,
- unsachgemäße oder vernachlässigte Wartung, wie sie in der technischen Dokumentation vorgesehen ist.

5. Jegliche Schäden am Gerät, die unter die Garantie fallen, sollten gemeldet werden an:

ergowave sp. z o.o., ul. Malinowa 14H, 43-100 Tychy; E-Mail: office@ergowave.eu

6. Die Beschwerde sollte Folgendes enthalten:

Gerätemodell,
Seriennummer,
Datum der Einreichung
Beschreibung des Schadens,
Kaufdatum,
Kopie des Kaufbelegs.

7. Beschwerden werden innerhalb von 30 Tagen nach Eingang bearbeitet.

8. Das Gerät muss demontiert, ordnungsgemäß verpackt und an folgende Adresse gesendet werden:

9. Wird die Reklamation anerkannt, wird das Gerät repariert oder ersetzt und an den Käufer zurückgesandt. Der Garantiegeber übernimmt die Versandkosten.

10. Der Garantiegeber behält sich das Recht vor, die Art der Garantieabwicklung zu wählen – Reparatur oder Austausch gegen ein neues Gerät.

11. Im Falle einer unberechtigten Gewährleistungsforderung wird das Gerät auf Kosten des Käufers repariert und/oder zurückgesendet, nachdem der Käufer die Reparatur- und Versandkosten akzeptiert hat.

12. Jegliche nicht autorisierte Reparatur oder strukturelle Veränderungen an den Geräten führen zum Erlöschen der Garantie.

13. Die Gewährleistung schließt die Rechte des Käufers aus den Gewährleistungsbestimmungen für Mängel der verkauften Sache weder aus, beschränkt noch setzt sie diese aus.

ergowave sp. z o.o. ul. Malinowa 14H, 43-100 Tychy, Polska, NIP:6463025040 | REGON:543175153



EMAIL: OFFICE@ERGOWAVE.COM



TELEFON: (0048) 533-319-109

www.ergowave.eu