



97% up to

Regeneration
Efficiency

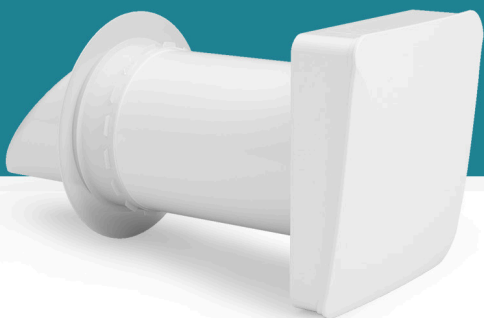


18.9
Whisper Silence

✓ **Moderní design Čerstvý**

✓ **vzduch**

✓ **Dálkové ovládání**

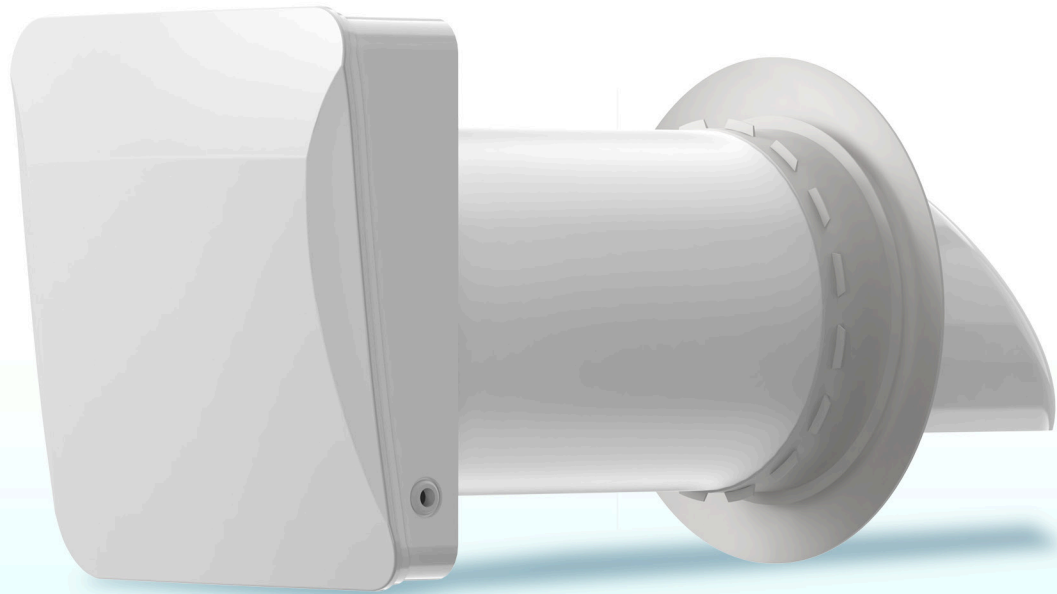


ČECHY FRESHFLOW

28.7
dB(A)

UPT
97%
HEAT RECOVERY

6.5W



www.ergowave.eu



Elegantní, minimalistický design

Perfektně se hodí do moderních interiérů.



Vysoce výkonné keramické jádro

Zpětné získávání tepla až 97 % při nízkém průtoku vzduchu



Automatická vzduchová klapka

Blokuje prach a zpětný tok, když je zařízení v klidu.



Montáž na stěnu s jedním otvorem

Kompaktní, rychlé a prostorově úsporné nastavení.



Tichý stejnosměrný motor

3stupňový reverzibilní ventilátor s výkonem pouhých 6 W a 28,7 dB(A).



Pokročilá filtrace

Volitelný filtr F7 (MERV13) a omyvatelný předfiltr.



Flexibilní pracovní režimy

Samostatné nebo volitelné synchronizované použití více jednotek.



Více možností ovládání

Vzdálené ovládání a volitelná mobilní aplikace (iOS/Android).



Snímač vlhkosti

Inteligentní regulace vlhkosti pro optimalizaci vnitřních podmínek

Vážený kliente!

Děkujeme, že jste si vybrali naše zařízení. Pečlivě si prosím přečtěte uživatelskou příručku.

BEZPEČNOSTNÍ POŽADAVKY!

- Před použitím a instalací rekuperačního ventilátoru si pečlivě přečtěte návod k obsluze.
- Ventilátor musí být instalován a provozován v souladu s tímto návodem k obsluze a všemi platnými místními a národními stavebními, elektrickými a technickými předpisy a normami.
- Varování v této uživatelské příručce je třeba brát vážně, protože obsahují důležité informace týkající se osobní bezpečnosti.
- Nedodržení bezpečnostních pokynů může vést k úraze osob nebo poškození rekuperátoru.
- Pečlivě si přečtěte pokyny a při používání rekuperátoru se jimi řiďte.
- Tento spotřebič mohou používat děti ve věku 8 let a starší a osoby se sníženými fyzickými, smyslovými nebo duševními schopnostmi nebo s nedostatkem zkušeností a znalostí, pokud jsou pod dohledem nebo byly poučeny o bezpečném používání spotřebiče a rozumí souvisejícím rizikům.
- Nedovolte dětem hrát si se spotřebičem. Nedovolte dětem čistit nebo udržovat spotřebič bez dozoru.
- Pokud je napájecí kabel poškozený, musí být vyměněn výrobcem nebo kvalifikovanou osobou, aby se předešlo nebezpečí.
- Doporučuje se instalovat ventilátor výše než 2,1 m nad podlahou.
- Je třeba přijmout opatření, aby se zabránilo zpětnému proudění plynů do místnosti z otevřeného kouřovodu spotřebičů spalujících plyn nebo jiná paliva.
- Odsávací ventilátory mohou nepříznivě ovlivnit bezpečný provoz spotřebičů spalujících plyn nebo jiná paliva (včetně těch v jiných místnostech) tím, že umožní zpětný tok výfukových plynů. Tyto plyny mohou způsobit otravu oxidem uhelnatým.
- Jakmile je nainstalován odtahový ventilátor, například přepážkový ventilátor nebo potrubní ventilátor, měl by provoz spotřebičů s otevřeným odvodem spalin zkontrolovat kompetentní osoba, aby se zajistilo, že nedochází ke zpětnému toku spalin.
- Nenabíjejte jednorázové baterie. Baterie musí být vloženy se správnou polaritou.
- Vyjměte použité baterie ze zařízení a bezpečně je zlikvidujte.
- Pokud zařízení nebudete delší dobu používat, vyjměte baterie.
- Nezkratujte napájecí svorky.
- Dávejte pozor na dálkový ovladač, aby děti nepožily baterie a nezpůsobily nehodu.



Před instalací nebo opravou musí být rekuperátor odpojen od napájení.



Rekuperátor nesmí být používán mimo teplotní rozsah uvedený v tomto návodu k obsluze ani v agresivním nebo výbušném prostředí.



Neumisťujte žádná topná zařízení ani jiné spotřebiče do blízkosti napájecího kabelu rekuperátoru.



Nepoužívejte poškozené zařízení nebo kabely k připojení rekuperátoru k elektrické síti.



Při instalaci rekuperátoru dodržujte bezpečnostní předpisy týkající se používání elektrického nářadí.



Rekuperátor opatrně vybalte.



Používejte rekuperátor pouze tak, jak je určen výrobcem.



Nedotýkejte se ovladače ani dálkového ovladače mokřma rukama. Neprovádějte údržbu zařízení mokřma rukama.



Nedovolte dětem obsluhovat zařízení



Nečistěte ventilátor vodou. Chraňte elektrické součásti před zaplavením.



Neblokujte vzduchovod, když je rekuperátor zapnutý.



Před údržbou odpojte rekuperátor od napájení.

PŘEDNÍ PANEL

Přední panel, navržený tak, aby se bez problémů začlenil do jakékoli místnosti, se vyznačuje hladkým, moderním povrchem, který vypadá spíše jako designový prvek než jako zařízení. Je to decentní doplněk každé zdi.



VYSOCE ÚČINNÝ REGENERÁTOR ENERGIE

Regenerátor s hygienicky upraveným keramickým jádrem získá zpět až 97 % tepelné energie. K dispozici jsou také voštinové nebo kulové regenerátory, které poskytují optimální kombinaci účinnosti, čistoty a komfortu.



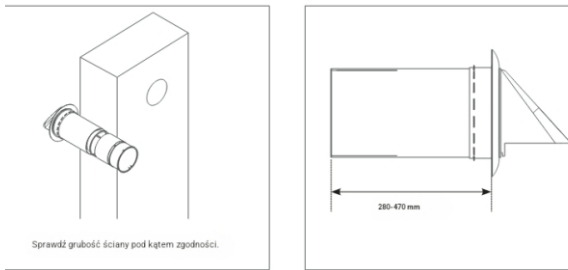
AUTOMATICKÁ ZÁVĚSA

Diskrétně integrovaná do designu, automatická žaluzie se jemně zavírá, když je jednotka zastavena. Chrání před prachem, hmyzem a průvanem.

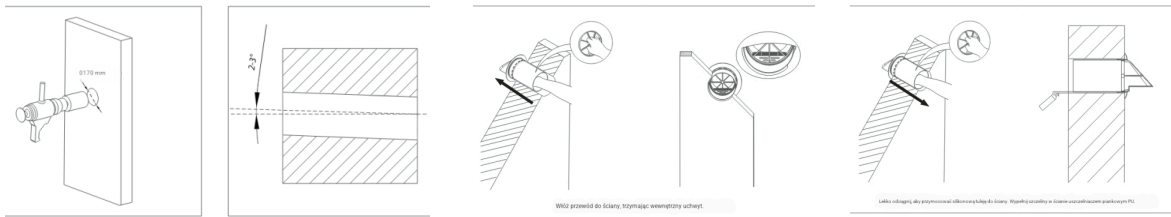


POKYNY K INSTALACI

1. Po ověření, zda je tloušťka stěny kompatibilní s výrobkem, vložte venkovní potrubí do stěny a ujistěte se, že vstup/výstup vzduchu směřuje správně dolů.

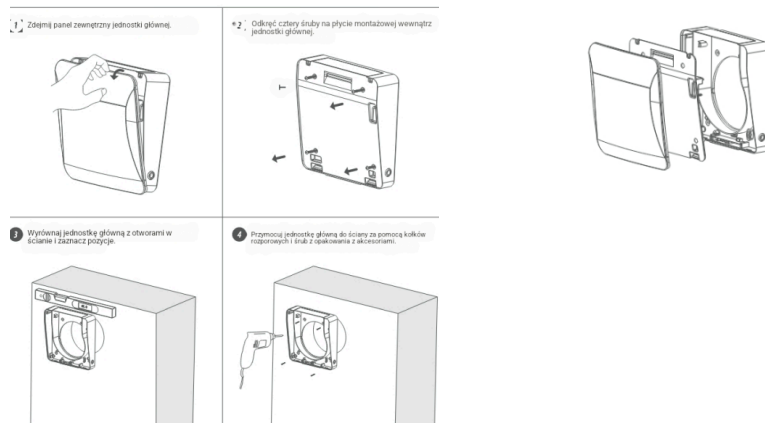


2. Do mírně šikmé zdi vyvrtejte otvor o průměru 170 mm. Ujistěte se, že od okraje otvoru ke stropu je alespoň 50 cm volného prostoru.

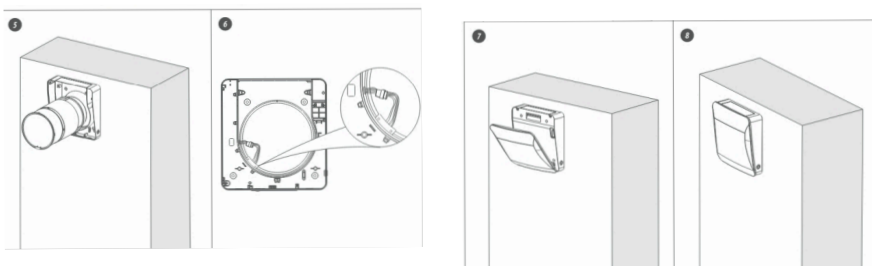


Instalace hlavní jednotky

1. Sejměte přední panel, zarovnejte výstup vzduchu z jednotky s nástěnným vzduchovodem jednotky a označte otvory pro šrouby, poté jednotku připevněte na stěnu.



2. Vložte vnitřní trubku a připojte vodiče ventilátoru. Nakonec nainstalujte montážní desku zpět do hlavní jednotky, utáhněte čtyři šrouby a dokončete instalaci zpět předním panelem.



FRESHFLOW

www.ergowave.eu

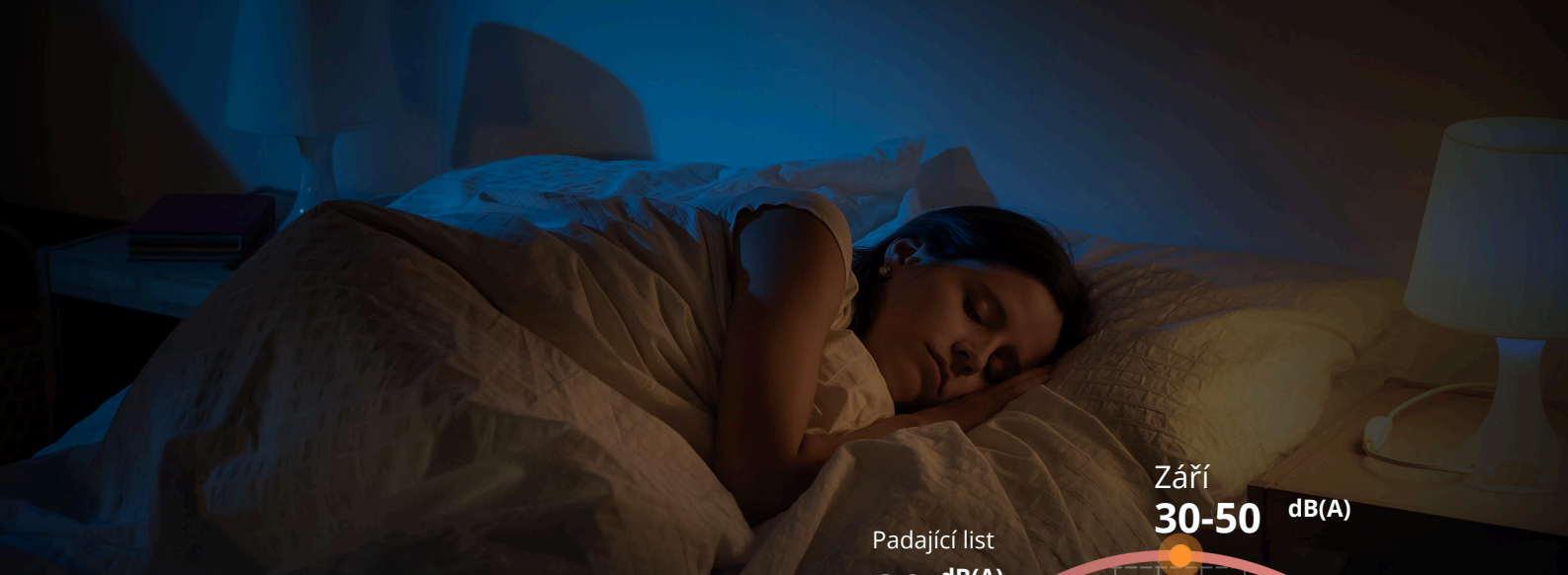
- ▶ Každých 75 sekund proudění vzduchu jemně mění směr: čerstvý vzduch proudí dovnitř a zatuchlý vychází. Tento střídavý cyklus udržuje váš pokoj čistý.

nepřetržité větrání bez nutnosti použití větracích kanálů nebo otevřených oken.

- ▶ Ventilátor, skrytý ve zdi, pracuje s extrémně nízkou spotřebou energie a minimálním hlukem.

zajištění tiššího prostředí, delší životnosti motoru a čistšího vnitřního vzduchu, a to jak ve dne, tak v noci.

- ▶ Více než jen větrání. FRESHFLOW



Září
30-50 dB(A)

Padající list
20 dB(A)

FRESHFLOW
18.9 dB(A)*

**ULTRA TICHÝ
PROVOZ**

Dobře se vyspěte

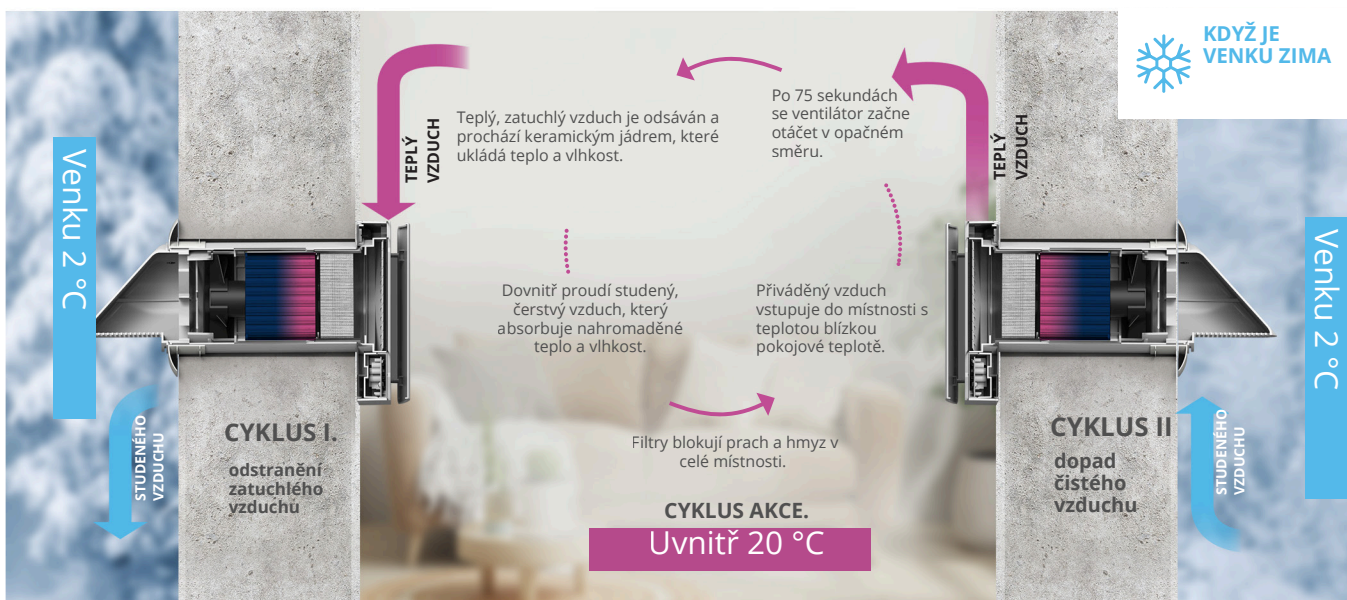
*Testováno v autorizované laboratoři
nejnižší rychlost v okruhu 1,5 m kolem jednotky.

Inteligentní proudění vzduchu pro celoroční pohodlí

FRESHFLOW nejen větrá, ale také přesně řídí proudění vzduchu ve vaší domácnosti. Každých 75 sekund mění proudění vzduchu, čímž zajišťuje vyváženou výměnu vnitřního a venkovního vzduchu a zároveň zachovává energii ve vaší domácnosti.
Výsledek? Čistší vzduch, nižší účty za energie a pohodlnější domov po celý rok.

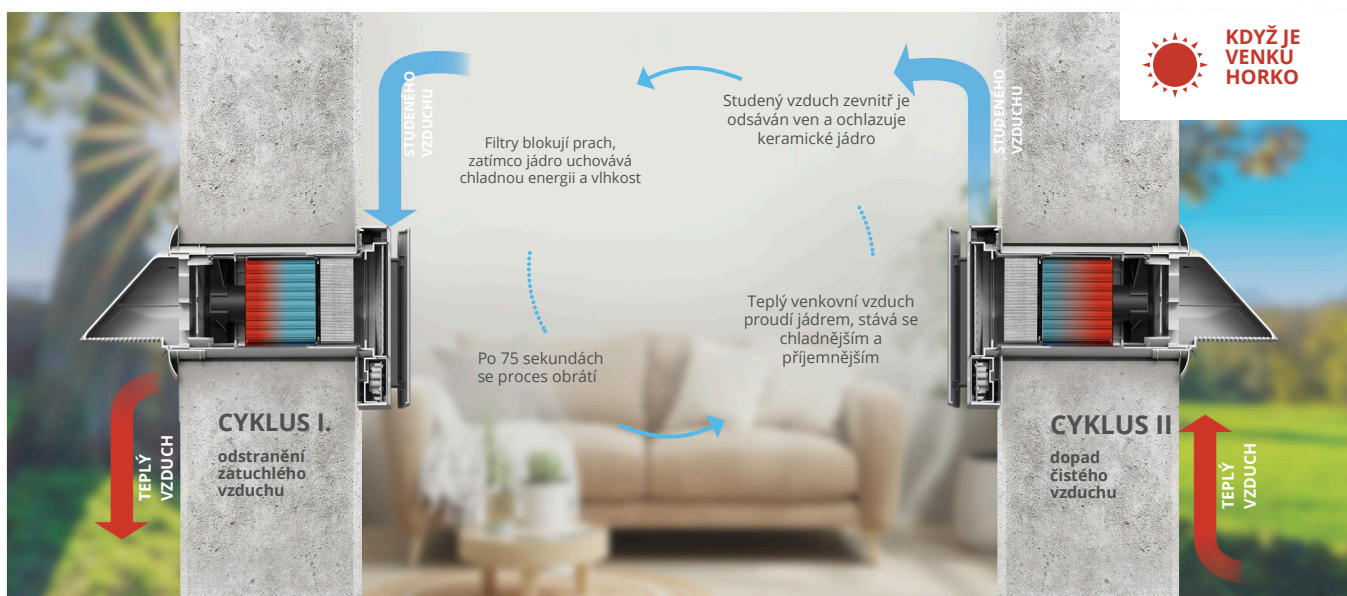
Úspora energie v zimě

Když je z místnosti odváděn zatuchlý vzduch, keramické jádro absorbuje jeho teplo. Když se směr otáčení ventilátoru obrátí, čerstvý venkovní vzduch proudí přehřátým jádrem a vrací zpět do místnosti získané teplo – udržuje tak útulnou atmosféru bez plýtvání energií.



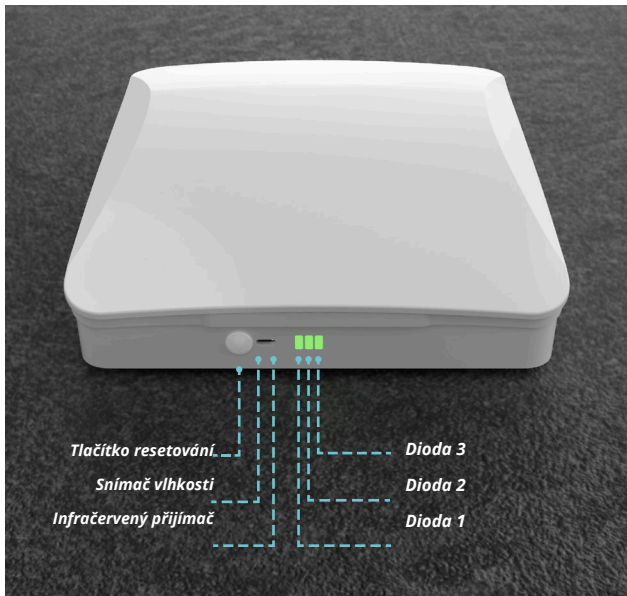
► Obnova energie v létě

V horkých dnech je proces obrácený: chladnější vnitřní vzduch ochlazuje keramické jádro. Čerstvý, teplejší venkovní vzduch proudí dovnitř a prochází jím ochlazeným jádrem, čímž se snižuje množství tepla vstupujícího do místnosti – váš domov tak zůstává svěží a pohodlný s menší námahou na chlazení.



Snadné pohodlí, vaše cesta

► LED displej



Ovládání tlačítek:

1. Krátké stisknutí tlačítka RESET: Střídavě volte 1. rychlost/2. rychlost/3. rychlost/vypnuto.

Nastavení:

1. Dlouze stisknete tlačítko RESET po dobu 3 sekund, ventilátor se přepne do režimu připojení k Wi-Fi, zelená LED dioda 1 bliká. Pokud LED dioda 1 bliká rychle zeleně čtyřikrát, připojení k Wi-Fi je úspěšné.

2. Dlouze stisknete tlačítko RESET po dobu 6 sekund/9 sekund: Vstupte do funkce párování a nastavte ventilátor jako hlavní zařízení. Modrá LED dioda 1 bliká, ventilátor se stává hlavním zařízením a je v režimu párování. Pokud LED diody 1 a 2 svítí modře a blikají, ventilátor se v režimu párování stává sledovacím zařízením, a když LED dioda 1 rychle bliká modře čtyřikrát, je párování dokončeno.

3. Dlouze stisknete tlačítko RESET po dobu 12 sekund, resetuje se alarm filtru - červená LED dioda 1 rychle bliká x3

4. Dlouze stisknete tlačítko RESET po dobu 15 sekund, obnovte tovární nastavení, LED1 červeně / LED2 zeleně / LED3 modře rychle blikne 4x, tovární nastavení obnoveno - dokončeno.

Stav napájení (RGB LED):

1. Zelené světlo: režim proudění vzduchu

- 2. Červené světlo: režim odsávání
- 3. Modré světlo: režim obnovení
- 4. Modré světlo bliká: Odsávání vlhkosti zapnuto. Červené světlo bliká: Připomenutí čištění filtru (doba provozu 960 hodin). Červená LED dioda 1 bliká rychle x4: Časovač filtru resetován

► Dálkové ovládání



FUNKCE DÁLKOVÉHO OVLÁDÁNÍ

- Rychlost +/-: 3 nastavení rychlosti ventilátoru
- Přepínač režimů: Změna provozního režimu.
- Zapnutí/vypnutí světla: Přepínání LED indikátorů
- Režim zesílení: V režimu zesílení ventilátoru poběží ventilátor na nejvyšší otáčky po dobu 30 minut, pokud neprovedete žádnou jinou operaci.
- Resetování alarmu filtru. Po vyčištění filtru stisknete toto tlačítko po dobu 5 sekund pro resetování alarmu filtru. Červená LED dioda třikrát blikne.
- 6. Zapnutí/vypnutí

► Funkce párování (volitelné)

1. Jeden dálkový ovladač může ovládat více jednotek, pokud nejsou nastaveny žádné role.
2. Jakmile jsou role nastaveny, na dálkové ovládání reaguje pouze vedoucí/hlavní jednotka. Podřízené jednotky plní povely vedoucího.
3. V regeneračním režimu běží (vedlejší) ventilátor v opačném směru než (vedoucí) ventilátor; v ostatních režimech ve stejném směru.

Maximální dosah 15 m.
Signál se může šířit až 18 cm



www.ergowave.eu

Bezdrátové párování pro vyvážené větrání

Jedna jednotka dodává čerstvý vzduch po dobu 75 sekund, zatímco druhá jednotka po dobu 75 sekund odvádí zatuchlý vzduch z místnosti, čímž vytváří vyvážený ventilační systém.

- ▶ Bezdrátové připojení vedoucí jednotky a podřízené jednotky.
- ▶ Není potřeba žádná kabeláž ani vytáčení.
- ▶ Přenos na velmi dlouhou vzdálenost 30 metrů
- ▶ Bezdrátové párování. Bezproblémová synchronizace.
- ▶ **Více jednotek pohromadě. Plná kontrola.** Ovládejte neomezený počet zařízení pomocí aplikace. Jediným dotykem. V každé místnosti.



Bariéra a rušení. V praxi se doporučují instalační vzdálenosti 8–15 metrů. Je třeba se vyhnout silným zdrojům rušení a stínícím předmětům (např. železným rámcům, hliníkovým stropům).

www.ergowave.eu

Funkce WIFI (volitelné)



- Vypínač ZAP/VYP
- Volba rychlosti ventilátoru
- Výběr provozního režimu
- Stav párování
- Zobrazení venkovní teploty
- Alarm filtru
- Nastavení 12hodinového časovače
- Zapínání/vypínání světel
- Týdenní program Funkce zvýšení otáček ventilátoru
- Ovládání více hovorů
- Inteligentní ovládání podle místního počasí
- Regulace vlhkosti



Aplikaci lze zakoupit v App Storu a Google Play.



www.ergowave.eu

Spolupracujte s Alexou a Google Assistant.



Úspora energie a zlepšení komfortu vnitřního vzduchu

► Regulace vlhkosti

Jednotka je vybavena senzorem vlhkosti, uživatel si může nastavit požadovanou úroveň vlhkosti pomocí aplikace.

V regeneračním režimu, když vlhkost v místnosti překročí nastavenou hodnotu, se jednotka přepne do režimu odsávání, aby odsala vzduch z místnosti a snížila vlhkost.

Zařízení se vrátí do předchozího provozního režimu, když je vlhkost v místnosti o 5 % nižší než nastavená vlhkost.

► Ovládání scény (volitelné)

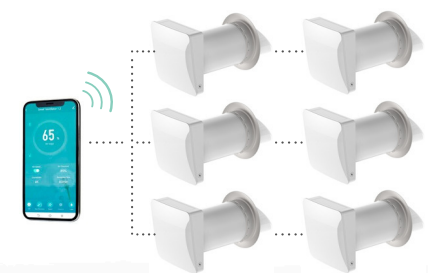
Uživatel si může vytvářet scény na základě změn počasí, změn harmonogramu nebo změn stavu zařízení.



Například když venkovní relativní vlhkost přesáhne 85 %, může uživatel nastavit ventilátor tak, aby se zastavil nebo běžel v režimu odsávání, aby se zabránilo vniknutí venkovní vlhkosti do místnosti. Jednotka se poté bude automaticky ovládat podle nastavení.

► Skupinové ovládání (volitelné)

Rekuperátor lze ovládat ve skupinách pomocí aplikace. Počet ventilátorů je neomezený. Uživatel může snadno ovládat všechny ventilátory ve skupině.



www.ergowave.eu



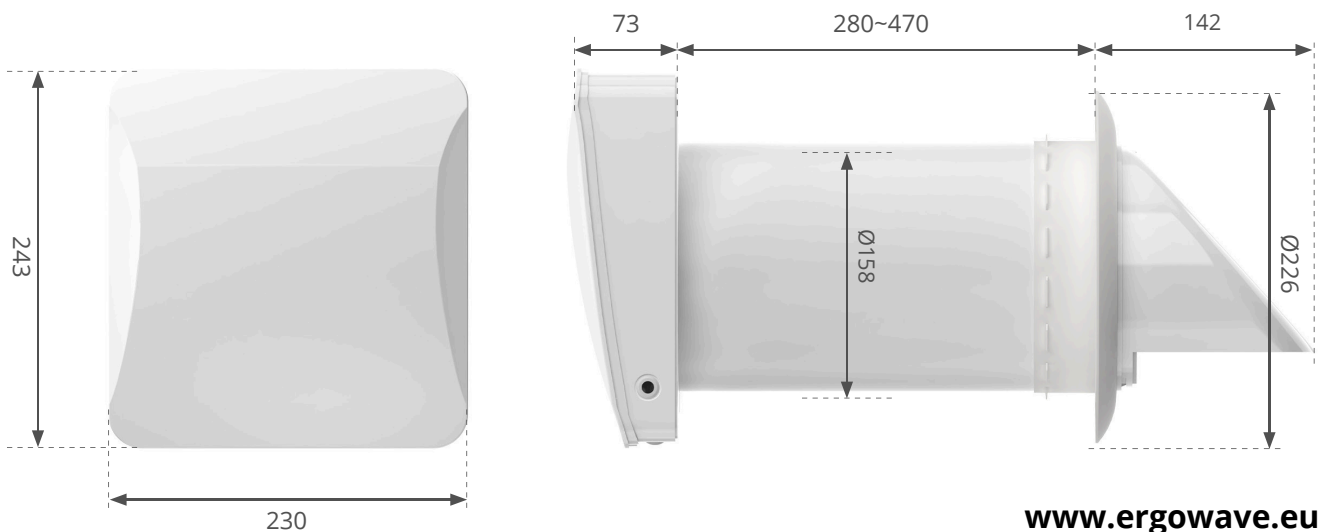
Technické parametry

Napětí	100 V~240 V AC / 50~60 Hz		
Výkon (W)	4.7	5.6	6,5
Průtok vzduchu (l/m/h) (m3/h)	30	50	60
Průtok vzduchu (l/m/h) (CFM)	17.6	29.4	35.3
Hladina akustického tlaku dB(A)	18.9	25.2	28,7
Účinnost regenerace	Do 97%		
SEC	A+		
otáčky (max.)	2200		
Průměr kanálu (mm)	158		
Velikost produktu (mm)	230×243×499,7 (Délka kanálu ve zdi je 280-470 mm)		
Masa netto (kg)	3.9		

*Poznámka: Průtok vzduchu v režimu přívodu/odvodu vzduchu bez filtru F7 je přibližně 34/56/70 cm/h nebo 20/33/41,2 CFM a relativní výkon bude odpovídajícím způsobem upraven.

Rozměry

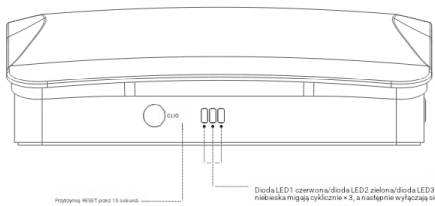
(jednotka: mm)



www.ergowave.eu

OBNOVENÍ DO VÝROBNÍHO NASTAVENÍ

Stiskněte a podržte tlačítko reset po dobu 15 sekund, LED1 červená/LED2 zelená/LED3 modrá třikrát kruhově blikne a poté zhasne a zařízení se obnoví do továrního nastavení.



*Pokud váš ventilátor obsahuje senzor vlhkosti, ale nemá Wi-Fi, nebudete moci sledovat hodnoty vnitřní vlhkosti v reálném čase na svém mobilním telefonu. Funkce regulace vlhkosti je však stále k dispozici. Výchozí limit vlhkosti je 85 %. V regeneračním režimu, když relativní vlhkost překročí 85 %, se jednotka automaticky přepne do režimu odsávání.

*Pokud má ventilátor Wi-Fi, může uživatel v aplikaci nastavit limit vlhkosti. Podrobnosti naleznete v popisu funkce regulace vlhkosti v části KONFIGURACE SÍTĚ IOT A ROZHRANÍ APLIKACE.

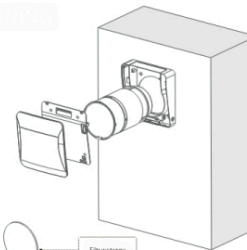
ÚDRŽBA A ČIŠTĚNÍ

1. Sejměte přední panel z vnitřní jednotky. Odpojte kabeláž mezi vnitřní jednotkou a vnitřním potrubím a poté odpojte vnitřní potrubí.
2. Vyjměte keramický výměník tepla a hlavní filtr z vnitřního vzduchového potrubí.
3. Keramický regenerátor energie by se měl čistit alespoň 4krát ročně.

KONSERWACJA I CZYSZCZENIE

1. Zdjąć przedni panel z jednostki wewnętrznej. Odłączyć okablowanie między jednostką wewnętrzną a kanałem wentylacyjnym, a następnie odłączyć kanał wentylacyjny.
2. Wyjąć ceramiczny wymiennik ciepła i filtr główny z wentylacyjnego kanału powietrza.
3. Ceramiczny regenerator energii należy czyścić co najmniej 4 razy w roku.

Ceramiczny regenerator energii (zalecane czyszczenie: 4 razy w roku)



Ceramiczny regenerator energii można czyścić bezpośrednio wodą. Po zakończeniu płukania umieścić go w słonecznym miejscu i poczekać do wyschnięcia.

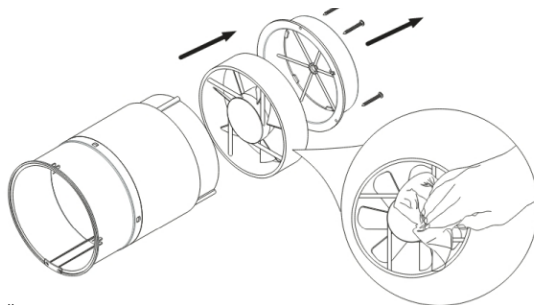
Filtr F7 je volitelný.

Pokud je váš spotřebič vybaven filtrem F7, měl by se čistit alespoň čtyřikrát ročně. Filtr F7 není omyvatelný a měl by se vysát nebo vyměnit, když je znečištěný. Chcete-li zakoupit náhradní filtry, obraťte se na svého prodejce.

Ani pravidelná údržba nemusí zcela zabránit hromadění nečistot na regeneračních jednotkách. Pravidelně čistěte výměník tepla, abyste zajistili vysokou účinnost přenosu tepla. Výměník tepla vysávejte alespoň jednou ročně.

Předfiltr čistěte alespoň čtyřikrát ročně. Uživatel může předfiltr vyprat nebo vysát. Nezapomeňte předfiltr po umytí vysušit a znovu nainstalovat do ventilačního potrubí. Životnost předfiltru

Údržba ventilátoru (ročně). Sejměte pevný držák z vnitřního potrubí a vyjměte ventilátor. Vyčistěte lopatky oběžného kola. K čištění oběžného kola použijte měkký kartáč, hadřík nebo vysavač. Nepoužívejte abrazivní čisticí prostředky, rozpouštědla ani ostré předměty. Lopatky oběžného kola čistěte každoročně.



PRAVIDLA PRO SKLADOVÁNÍ A PŘEPRAVU

Rekuperaci jednotku skladujte v originálním obalu výrobce na suchém místě. Skladovací prostředí musí být bez agresivních výparů a chemických směsí, které mohou způsobit korozi a deformaci izolace a těsnění. Pro přepravu a skladování by se mělo používat zvedací zařízení, aby se zabránilo poškození ventilátoru v důsledku poruchy nebo nadměrných vibrací. Dodržujte přepravní požadavky pro daný typ nákladu. Přeprava jakýmkoli vozidlem je povolena za předpokladu, že je ventilátor chráněn před mechanickým poškozením a povětrnostními vlivy. Během přepravy se vyvarujte mechanických otřesů a nárazů.

PROHLÁŠENÍ O VLASTNOSTECH

Vydavatel prohlášení: ergowave sp. z o.o., ul. Malinowa 14H, 43-100 Tychy NIP: 6463025040 | REGON: 543175153 Dovozece produktu:

REKUPERÁTOR: FRESHFLOW R-160, FRESHFLOW R-110 Země původu: Čína Prohlášení o shodě Společnost ergowave sp. z o.o. prohlašuje, že výše uvedené produkty:

jsou bezpečné k použití,

splňovat požadavky uvedené v technické dokumentaci výrobce,

a splňovat platné směrnice a technické normy Evropské unie.

Charakterizace a testování shody

Výkonnostní vlastnosti výrobku splňují technické požadavky stanovené v platných předpisech EU.

Zkoušky shody byly provedeny v souladu s následujícími směrnicemi:

Směrnice 2014/30/EU (EMC): Použité harmonizované normy:

- EN 60335-1:2012+A11:2014+A13:2017+A1:2019+A14:2019+A2:2019+A15:2021+A16:2023
- EN IEC 60335-2-80:2024+A11:2024; EN 62233:2008
- EN IEC 62311:2020; EN 50665:2017
- EMC ETSI EN 301 489-1 V2.2.3 (2019-11)
- ETSI EN 301 489-3 V2.3.2 (2023-01)
- ETSI EN 301 489-17 V3.3.1 (2024-09)
- EN IEC 61000-3-2:2019 + A1:2021 + A2:2024
- EN 61000-3-3:2013 + A1:2019 + A2:2021
- ETSI EN 300 328 V2.2.2 (2019-07)
- ETSI EN 300 220-1 V3.1.1 (2017-02)
- ETSI EN 300 220-2 V3.2.1 (2018-06)

Zkušební protokoly: ZHT-250919121S01, ZHT-250919121W01-1, ZHT-250919121W01-2, ZHT-250919121W01-3, ZHT-250919121W01-4 Místo a datum vydání prohlášení: Tychy, 01.01.2026

ZÁRUČNÍ LIST

Záruka udělena:

Datum záruky:

Číslo faktury / protokol o převzetí:

Model zařízení/sériové číslo:.....

1. Na výrobky se vztahuje 24měsíční záruka výrobce, počítáno od data prodeje.

2. Pokud je zařízení opraveno v záruce, záruční doba se prodlužuje o dobu trvání opravy, počítanou v celých dnech.

3. Záruka se vztahuje na skryté výrobní vady výrobků.

4. Záruka se nevztahuje na škody vzniklé v důsledku:

- nesprávná instalace, uvedení do provozu nebo provoz v rozporu s technickou dokumentací zařízení,
- nesprávné připojení nebo napájení zařízení jiným napětím, než je uvedeno na výkonovém štítku a/nebo v technické a provozní dokumentaci,
- provoz v podmínkách, které nejsou v souladu s určeným použitím a konstrukčními parametry (např. přítomnost tuků, prachu, extrémně vysoké nebo nízké teploty),
- spalování elektromotorů v důsledku provozu zařízení bez požadované tepelné ochrany specifikované v technické a provozní dokumentaci,
- nesprávná nebo zanedbaná údržba stanovená v technické dokumentaci.

5. Jakékoli poškození zařízení, na které se vztahuje záruka, je nutné nahlásit na adresu:

ergowave sp. z o.o., ul. Malinowa 14H, 43-100 Tychy; e-máilem: office@ergowave.eu

6. Stížnost by měla obsahovat:

model zařízení,
sériové číslo,
datum podání,
popis poškození,
datum nákupu,
kopii dokladu o koupi.

7. Stížnosti se posuzují do 30 dnů od data podání.

8. Zařízení musí být rozebráno, řádně zabaleno a zasláno na následující adresu:

9. Pokud bude reklamáce uznána, bude zařízení opraveno nebo vyměněno a vráceno kupujícímu. Náklady na dopravu hradí ručitel.

10. Ručitel si vyhrazuje právo zvolit způsob provedení záruky – opravu nebo výměnu za nové zařízení.

11. V případě neoprávněné reklamace bude zařízení opraveno a/nebo vráceno na náklady Kupujícího, a to poté, co Kupující převezme náklady na opravu a dopravu.

12. Jakékoli neoprávněné opravy nebo konstrukční úpravy zařízení ruší platnost záruky.

13. Záruka nevylučuje, neomezuje ani nepozastavuje práva Kupujícího vyplývající z ustanovení o záruce na vady prodané věci.

ergowave sp. z o.o. ul. Malinowa 14H, 43-100 Tychy, Polska, NIP:6463025040 | REGON:543175153



EMAIL: OFFICE@ERGOWAVE.COM



TELEFON: (0048) 533-319-109

www.ergowave.eu