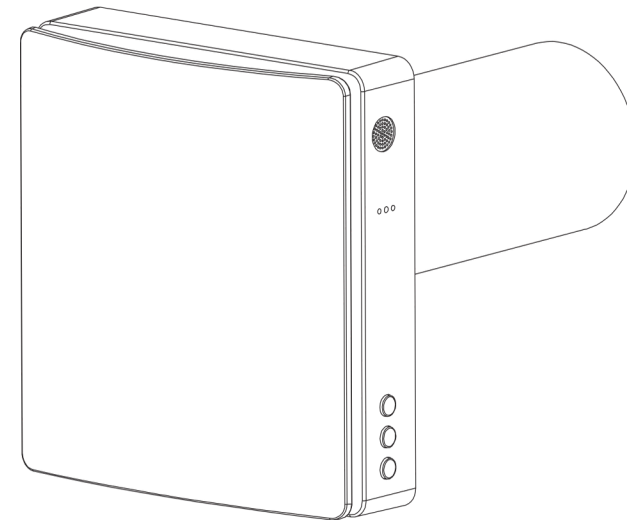


FRESHFLOW

Benutzerhandbuch für
Wärmerückgewinnungsgeräte

 **ergowave**



CE
DE

► SICHERHEITSANFORDERUNGEN

• **Lesen Sie die Gebrauchsanweisung vor Gebrauch sorgfältig durch.**

• **Installation und Betrieb des Wärmetauschers**

Installation und Wartung müssen gemäß dieser Bedienungsanleitung und allen geltenden lokalen und nationalen Bau- und Elektrovorschriften und -normen durchgeführt werden.

• **Warnhinweise in diesem Dokument**

Die Bedienungsanleitung sollte ernst genommen werden, da sie wichtige Informationen zur persönlichen Sicherheit enthält.

• **Nichtbeachtung der Sicherheitsanweisungen**

kann zu Personenschäden oder Schäden am Wärmetauscher führen.

• **Lesen Sie die Anweisungen sorgfältig durch.**

• **Dieses Gerät kann von Kindern benutzt werden.**

Dieses Gerät kann von Personen ab 8 Jahren und von Personen mit eingeschränkten physischen, sensorischen oder geistigen Fähigkeiten oder mangelnder Erfahrung und Kenntnis verwendet werden, sofern sie beaufsichtigt werden oder Anweisungen zur sicheren Verwendung des Geräts erhalten haben und die damit verbundenen Gefahren verstehen.

• **Lassen Sie Kinder nicht mit dem Gerät spielen.**

• **Kinder dürfen das Gerät nicht ohne Aufsicht reinigen oder warten.**

• **Wenn das Netzkabel beschädigt ist, muss es von einer qualifizierten Fachkraft ausgetauscht werden.**

• **Es wird empfohlen, die Wärmerückgewinnungsanlage höher als 2,1 m über dem Fußboden zu installieren.**

• **Es müssen Maßnahmen ergriffen werden, um zu verhindern, dass Abgase aus dem offenen Schornstein von Geräten, die mit Gas oder anderen Brennstoffen betrieben werden, in den Raum zurückströmen.**

Abluftventilatoren können die Sicherheit beeinträchtigen.

Der Betrieb von gas- oder brennstoffbetriebenen Geräten (auch in anderen Räumen) kann zu einem Rückfluss von Abgasen führen. Diese Gase können eine Kohlenmonoxidvergiftung verursachen. Nach der Installation eines Abluftventilators, z. B. eines Abluftventilators oder eines Kanalventilators, sollte der Betrieb von Geräten mit offenem Schornstein von einer Fachkraft überprüft werden, um sicherzustellen, dass kein Abgasrückfluss auftritt.

• **Entfernen Sie die verbrauchten Batterien aus dem Gerät.**

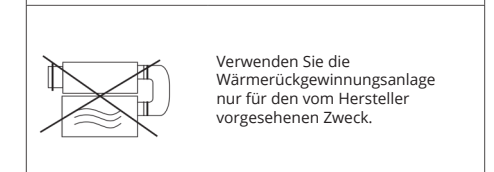
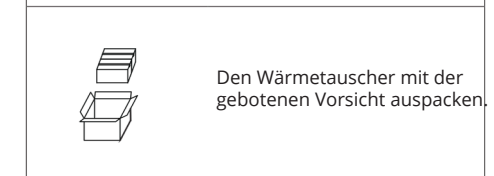
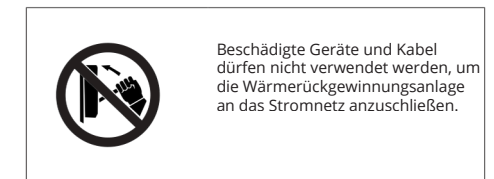
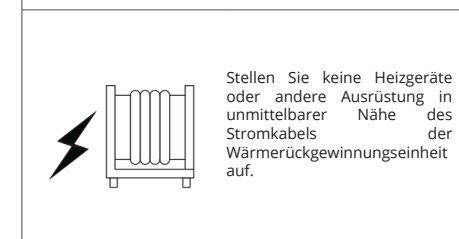
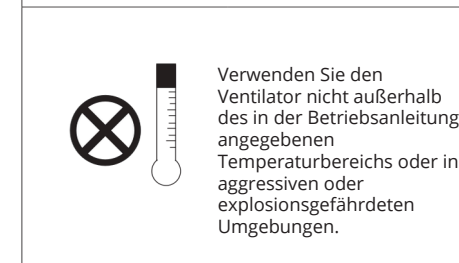
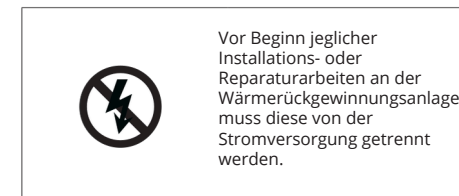
• **Wenn das Gerät längere Zeit unbenutzt gelagert wird, entfernen Sie die Batterien.**

• **Gehen Sie sorgsam mit der Fernbedienung um, um zu verhindern, dass Kinder Batterien verschlucken und Unfälle zu vermeiden.**


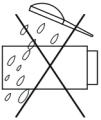
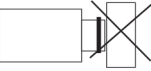
Im Handbuch verwendetes Symbol

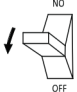



Vorsichtsmaßnahmen bei der Installation des Lüfters



Vorsichtsmaßnahmen bei der Installation des Lüfters

	Berühren Sie den Controller oder die Fernbedienung nicht mit nassen Händen. Reinigen Sie den Ventilator nicht mit nassen Händen.
	Kindern sollte die Bedienung des Rekuperators nicht gestattet werden.
	Den Wärmetauscher nicht mit Wasser reinigen. Elektrische Bauteile vor Wasserkontakt schützen.
	Blockieren Sie den Luftkanal nicht, wenn der Ventilator läuft.

	Vor jeglichen Wartungsarbeiten muss der Lüfter von der Stromversorgung getrennt werden.
	Beschädigen Sie das Netzkabel während des Betriebs des Energierückgewinnungsgeräts nicht. Legen Sie keine Gegenstände auf das Netzkabel.

► EINGANG

Dieses Benutzerhandbuch enthält eine detaillierte technische Beschreibung, Anweisungen zur Verwendung, Installation und Montage sowie technische Daten für den FRESHFLOW Wärmerückgewinnungslüfter.



► VERWENDEN

Der Ventilator ist für den Luftaustausch in Wohnungen, Villen, Hotels, Cafés und anderen Wohn- und öffentlichen Gebäuden konzipiert.

Der Ventilator ist mit einem keramischen Energierückgewinnungsgerät und einem Ventilator ausgestattet, der Frischluft zuführt und Abluft mit Energierückgewinnung abführt.

Der Ventilator ist für die Wandmontage konzipiert. Dank seiner Teleskopkonstruktion kann er in Wänden mit einer Dicke von 270 mm bis 500 mm installiert werden.

Der Rekuperator ist für den Dauerbetrieb bei permanentem Anschluss an eine Stromquelle ausgelegt.



INSTALLATION UND ANSCHLUSS DÜRFEN NUR VON ENTSPRECHEND QUALIFIZIERTEM PERSONAL DURCHGEFÜHRT WERDEN, DAS EINE ANGEGEBENE SICHERHEITSSCHULUNG ABGESCHLOSSEN HAT. Der Standort der Wärmerückgewinnungsanlage muss vor dem Zugang durch unbeaufsichtigte Kinder geschützt werden.

► LISTE DER VERPFLICHTUNGEN

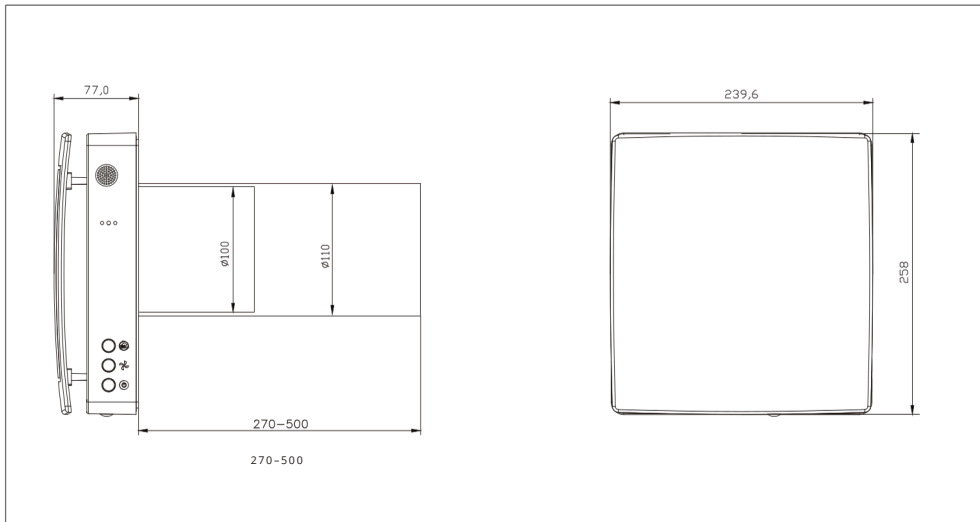
Lüfter	1 kg.
Zubehörtasche	1 kg.
Fernbedienung	1 kg.
Gebrauchsanweisung	1 kg.
Verpackung für Verpackung	1 kg.

► **WICHTIGSTE TECHNISCHE PARAMETER**

- **Der Ventilator ist für den Innenbereich bei Umgebungstemperatur vorgesehen.**
-20°C (-4°F) bis +50°C (+122°F) und eine relative Luftfeuchtigkeit von höchstens 80%.
- **Belüftung**
- **Die Schutzart (IP) ist IPX4.**

Die Konstruktion des Rekuperators wird ständig verbessert, weshalb es bei einigen Modellen zu geringfügigen Abweichungen kommen kann.

Gesamtabmessungen des Wärmetauschers (mm)



		Wert
Spannung/Frequenz Leistungsaufnahme Drehzahl	V Hz W	220-240 50/60
Drehzahl (max.)	- -	5,9
Luftdurchsatz (l/m³/h) im Zuluft-/Abluftbetrieb	Luftdurchsatz (l/m³/h) im Regenerationsbetrieb	1100/2200/2600/2950
Zuluft-/Abluftbetrieb	Luftdurchsatz im Regenerationsbetrieb	20.10.2025
	CFM	5/10/12,5
Max. Luftdurchsatz (im Boost-Lüfterbetrieb)	CFM	5,9/11,8/14,7
Max. Luftdurchsatz (im Boost-Lüfterbetrieb)	m³/h	3/5, 9/7, 4
Schalldruckpegel	CFM	30
Wärmerückgewinnung	dB(A)	17,6
Schutzart Kanaldurchmesser	% mm	31,2 bis 97 IPX4 1
SEC	- -	100 A
Installationsmethode	kg	Wandmontageklasse
Nettogewicht		2,7

*Hinweis: Dieses Produkt ist mit Wechselspannungen im Bereich von 100-240 V kompatibel.

► **PROJEKT UND AKTIVITÄT**

Der Ventilator besteht aus einem teleskopierbaren Luftkanal mit einstellbarer Länge, die durch Einsetzen des inneren Luftkanals in den äußeren Luftkanal eingestellt wird, einer Lüftungseinheit und einer Lüftungshaube.

Diese keramischen Energieregeneratoren befinden sich im Inneren des Kanals.

Diese Geräte sind so konstruiert, dass sie die zugeführte Luft reinigen und das Eindringen von Fremdkörpern verhindern.

Der keramische Energieregenerator nutzt die Energie der Abluft, um die Zuluft zu erwärmen oder zu kühlen.

Der Regenerator ist mit einer Schnur ausgestattet, die das Abnehmen vom Atemschutzgerät erleichtert.

Der Regenerator ist auf Isoliermaterial montiert, das gleichzeitig als Dichtung dient.

Der Ventilator kann von der Innenseite der Wand aus installiert werden.

► **BETRIEBSMODI**

Lüftungsbetrieb. Die Wärmerückgewinnungsanlage arbeitet entweder im Zuluft- oder Abluftbetrieb mit einer bestimmten Drehzahl. Bei synchronem Betrieb zweier angeschlossener Wärmerückgewinnungsanlagen arbeitet eine im Zuluft- und die andere im Abluftbetrieb.

Regenerationsmodus. Der Rekuperator arbeitet in zwei Zyklen von jeweils 75 Sekunden Dauer, um Wärme zuzuführen und Feuchtigkeit zu entfernen.

Intervall 1

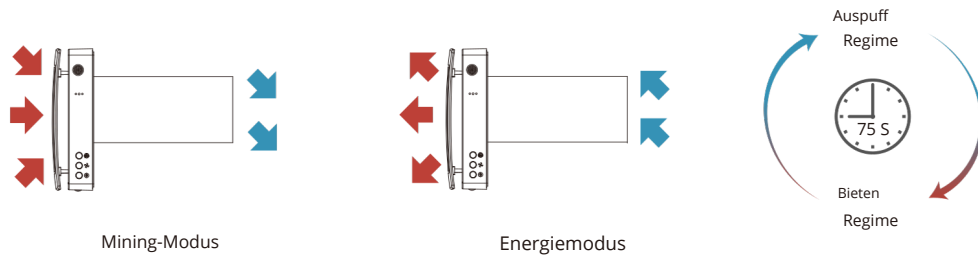
Warme, verschmutzte Luft wird aus dem Raum abgesaugt und strömt durch die Keramik.

Ein Regenerator, der nach und nach Wärme und Feuchtigkeit aufnimmt. Nach 75 Sekunden schaltet der Regenerator in den Luftstrommodus.

Intervall 2

Frische und kühle Außenluft strömt durch die Wärmerückgewinnungsanlage und wird absorbiert.

Angesammelte Feuchtigkeit und Wärme: Nach 75 Sekunden, wenn sich der Energieregenerator abkühlt, schaltet der Ventilator in den Absaugmodus.



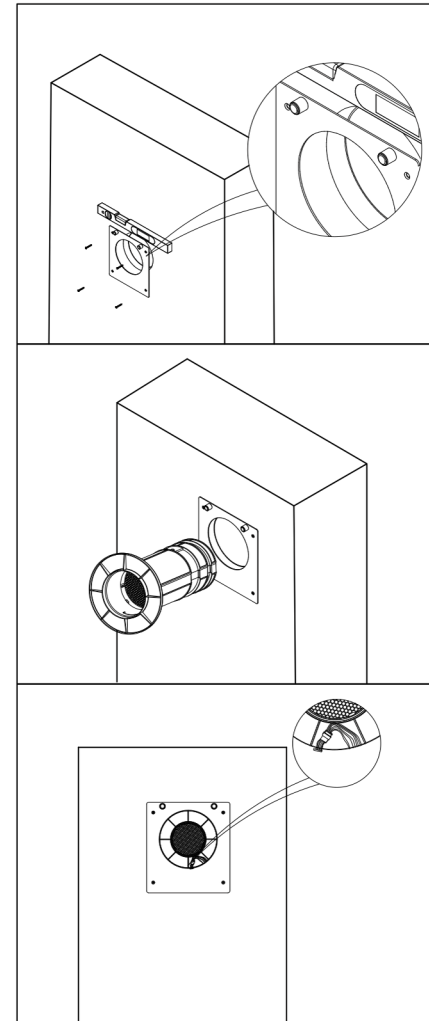
PFLEGE!

Installation

Bitte lesen Sie die Bedienungsanleitung, bevor Sie den Lüfter installieren.

Um zu verhindern, dass sich Staub im Raum absetzt und ansammelt, sollte der Ventilator nicht an Orten installiert werden, an denen der Lüftungskanal durch Jalousien, Vorhänge, Gardinen usw. blockiert werden könnte. Außerdem können Gardinen die ordnungsgemäße Funktion beeinträchtigen.

Schritt 7: Überprüfen Sie mit einer Wasserwaage, ob die Montageplatte waagrecht ist. Markieren Sie dann die Öffnung, drücken Sie die Gummidichtung hinein, richten Sie die Montageplatte an der Öffnung aus und befestigen Sie sie mit einer Schraube.

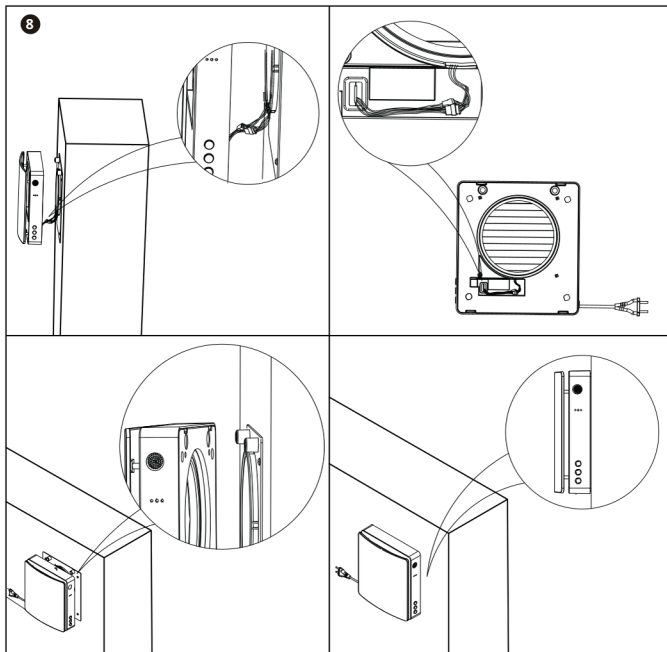


Bitte beachten Sie, dass beim Anbringen der Montageplatte für die Rückabdeckung der Kunststoffblock auf der Metallplatte über dem runden Loch liegen muss.

Verbinden Sie das innere Luftrohr mit der Öffnung und führen Sie dann den Draht, wie auf dem äußeren Rohr markiert, von oben in das Luftrohr ein.



Schritt 8: Montieren Sie das Hauptgerät an der Innenwand und verbinden Sie das Adapterkabel auf der Rückseite des Hauptgeräts mit den Kabeln des Lüfters und des Temperatursensors, die durch den Wandkanal geführt werden. Ordnen Sie die Kabel, richten Sie das Hauptgerät an dem aus der Rückseite herausragenden Kunststoffblock aus und montieren Sie es. (Auf der Rückseite des Hauptgeräts befinden sich entsprechende Vertiefungen.) Die Montage ist einfach; es sind keine weiteren Schritte erforderlich. Die Rückseite des Hauptgeräts ist mit einem starken Magneten ausgestattet, der die Montageplatte automatisch an der Wand befestigt. (Prüfen Sie nach der Montage, ob ein großer Spalt zwischen dem Hauptgerät und der Montageplatte besteht. Ist dies der Fall, sind die Kabel im Hauptgerät nicht ordentlich verlegt. In diesem Fall müssen Sie das Hauptgerät entfernen und erneut montieren.)

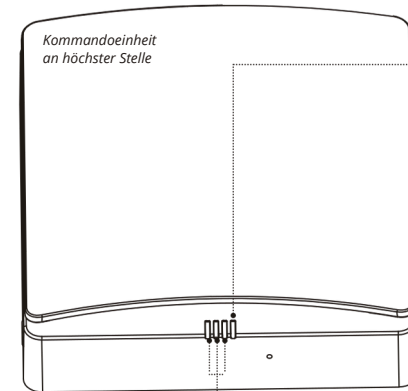


VERBINDUNG ZUR ENERGIE

SCHLIESSEN SIE DAS GERÄT WÄHREND DER INSTALLATION NICHT AN DIE STROMVERSORGUNG AN.

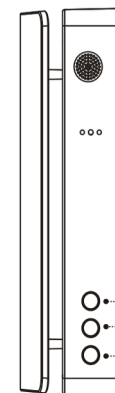
FUNKTIONSBESCHREIBUNG

Beschreibung der SUPERIOR/LEADER-Einheit



Funktionsanzeige (RGB-LED) Die Anzeige zeigt die Lüfterdrehzahl an, 3 Geschwindigkeitsstufen.

Grünes Licht signalisiert Luftstrom.
Rot kennzeichnet den Luftauslass.
Die blaue Farbe symbolisiert den Regenerationsmodus, die nach 75 Sekunden zyklischem Betrieb zwischen Zuluft- und Abluftbetrieb umschaltet.



- REGIME**
EIN: Sie können den Betriebsmodus des Geräts umschalten (Leistungsmodus, Abgasmodus, Regenerationsmodus).
- Lüftergeschwindigkeit**
Ein: Sie können die Lüftergeschwindigkeit Ihres Geräts in drei Stufen einstellen.
- ZAP/VYP**
Schalten Sie das Gerät in den EIN/AUS-Modus.

Statusleuchte (RGB-LED)
Status AKTIV

Blaues Licht leuchtet: Der Kopplungsmodus wurde aktiviert.

Zwischen Master- und Slave-Einheiten besteht eine Rückkopplungsfunktion. Leuchtet die grüne LED, ist die IoT-Funktion aktiv, die WLAN-Verbindung wurde erfolgreich hergestellt und das Gerät kann vom Smartphone aus gesteuert werden.

Die rote Leuchte leuchtet auf: Der Filterreinigungsalarm erinnert Sie daran, dass es Zeit ist, den internen Rohrfilter zu warten oder auszutauschen.

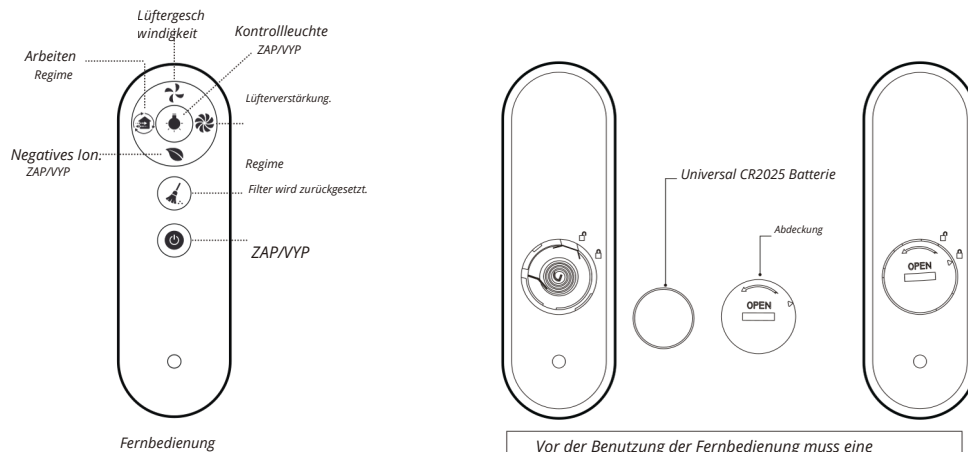
Die violette Leuchte leuchtet: Das bedeutet, dass Sie im Online-Führer-Folger-Modus die Führungsrolle übernommen haben und die Online-Führergruppenfunktion aktiv ist. Sie können Ihre Einheit über Ihr Smartphone verwalten.

4. 5. Grünes Licht: Die Belüftungsfunktion ist aktiv und in Betrieb.

6. Blinkendes Blau - Freie Kühlung Die Funktion ist aktiv und betriebsbereit.

7. Rotes Licht: Dies bedeutet, dass die Vorreinigung abgeschlossen ist und die Reinigungszeit zurückgesetzt wurde.

Deaktivierter Status (Koordinaten der Schaltflächen)



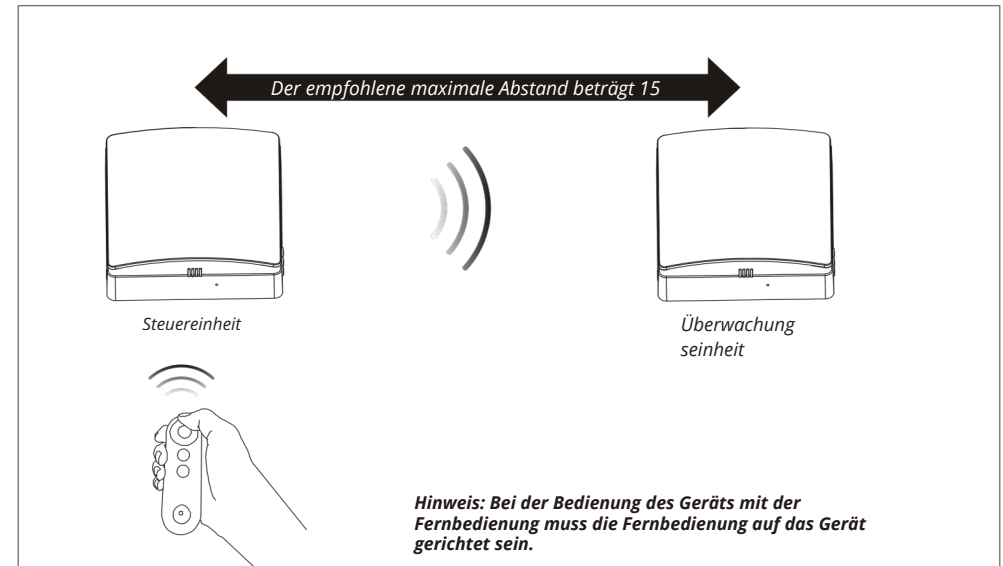
Fernbedienung

1. Lüftergeschwindigkeit: Möglichkeit, die Lüftergeschwindigkeit des Geräts zu ändern, einschließlich 3 verschiedener Einstellungen.
2. Betriebsmodus: Option zum Umschalten des Betriebsmodus des Geräts (Leistungsmodus, Saugmodus, Regenerationsmodus).
3. Negativionengenerator ein/aus: Schalter für den Negativionengenerator (Nach Aktivierung der Negativionenfunktion gibt das Gerät nach Anschluss an die Stromversorgung Luft ab; der Negativionengenerator muss separat erworben und aufgeladen werden.)
4. Kontrollleuchte: Schaltet die Kontrollleuchte ein und aus.
5. Boost-Lüftermodus: Stellen Sie den Lüfter auf Boost-Modus, dann läuft er mit maximaler Leistung. Wenn kein anderer Modus eingestellt ist, läuft das Gerät 30 Minuten lang und schaltet sich dann ab.

Diese Fernbedienung nutzt Infrarotsignale.

Bevor Sie die Fernbedienung verwenden, legen Sie die Batterie in das Gerät ein und schrauben Sie den Batteriedeckel fest. Sobald die Batterie eingesetzt ist, schrauben Sie den Deckel im Uhrzeigersinn weiter, bis der dreieckige Pfeil auf dem Deckel auf das Verriegelungsmuster zeigt und somit die Verriegelung signalisiert (ziehen Sie den Deckel nicht mit bloßen Händen fest, um Verletzungen zu vermeiden). Um die Batterie zu entnehmen, drehen Sie den Batteriedeckel gegen den Uhrzeigersinn, bis der dreieckige Pfeil auf dem Deckel auf das Entriegelungsmuster zeigt. Dadurch wird der Deckel entriegelt und die Batterie kann entnommen werden. Bewahren Sie die Fernbedienung sicher auf, damit Kinder die Batterie nicht verschlucken und Unfälle vermieden werden.

► **SYNCHRONISIERUNGS-PAIRING-FUNKTION**



Ein Pilot kann, ohne eine Führungs- oder Beobachterrolle zugewiesen zu bekommen, ein oder mehrere Geräte steuern.

Sobald die Führungs-/Folgerolle zugewiesen ist, kann nur noch die Führungskraft die Fernbedienung steuern. Die Führungskraft sendet ein Synchronisationssignal an die Folgekraft (die Folgekraft empfängt kein Fernbedienungssignal), wodurch sich der Folgekraftmodus mit der Führungskraft synchronisiert. (Die Führungskraft kann jeweils nur eine Folgekraft steuern.)

Im Regenerationsmodus ist die Drehrichtung des Hilfslüfters der Drehrichtung des Hauptlüfters entgegengesetzt.

Die Lüfterrichtung in den anderen Betriebsmodi entspricht der Hauptlüfterrichtung.

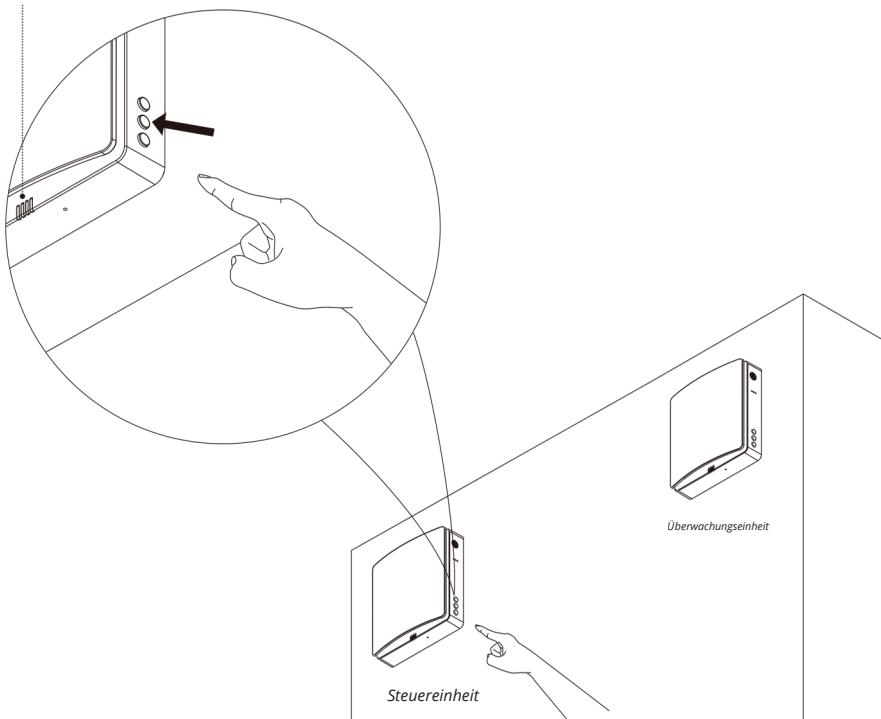
Die maximale lineare Entfernung des Kommunikationssignals ohne Hindernisse zwischen dem führenden und dem nachfolgenden Sender beträgt 15 m. Das Signal des vorausgehenden und des nachfolgenden Geräts kann eine 180 mm dicke Ziegelwand durchdringen.

► LEADER-FOLLOWER GERÄTEEINSTELLUNGEN

LEADER-Einheitseinstellungen

Schalten Sie das Gerät ein – drücken Sie dann die Geschwindigkeitstaste und halten Sie sie 5 Sekunden lang gedrückt. Die blau blinkende LED leuchtet auf, das Gerät wechselt in den Leader-Follower-Kopplungsmodus und wird der Leader-Rolle zugewiesen.

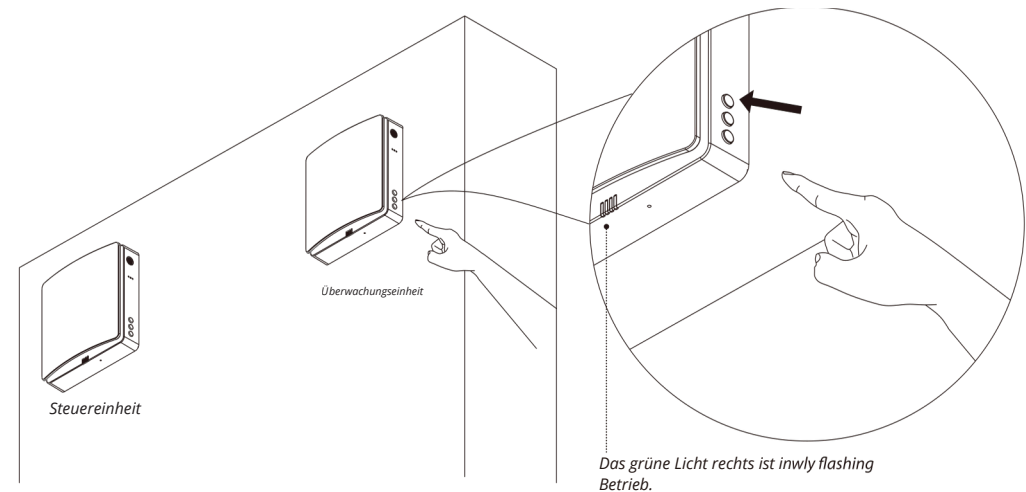
Die rechte Seite des
blauen Lichts ist frei.
wly flashing



Einstellungen der Mimik-Einheit

Schließen Sie das Gerät an die Stromversorgung an. Schalten Sie es wie abgebildet aus. Halten Sie anschließend die Geschwindigkeitsmodus-Taste erneut gedrückt. Die grüne LED des Geräts leuchtet auf. Nun befindet sich das Gerät im Master-Follower-Modus und fungiert als Follower-Gerät.

Um die Leader- und Follower-Geräte zu koppeln, müssen Sie dies innerhalb eines begrenzten Zeitraums (1 Minute) gleichzeitig tun. Die Geräte sollten sich so nah wie möglich beieinander befinden; anschließend verbinden sie sich automatisch. Die Kopplung war erfolgreich. Die Statusanzeige der gekoppelten Geräte leuchtet blau und signalisiert damit den Leader-Follower-Modus.



► LEADER-FOLLOWER ZURÜCKSETZEN UND ABBRECHEN

Schließen Sie das Gerät an die Stromversorgung an. Halten Sie im ausgeschalteten Zustand die Lüftergeschwindigkeitstaste am angeschlossenen Gerät gedrückt. Dies muss gleichzeitig für eine begrenzte Zeit (maximal 1 Minute) erfolgen. Warten Sie, bis der Status angezeigt wird. Die Kopplung zwischen Master- und Slave-Gerät erfolgt automatisch. Dadurch wird das Gerät z

► **Netzwerkfunktionen**

Der Name ist FRESHFLOW. Die Anwendung ermöglicht die Integration mehrerer Geräte. Jedes Gerät erhält einen Namen, der vom Benutzer jederzeit geändert werden kann.

Kopplungssymbol. Das Symbol erscheint, wenn die Geräte gekoppelt sind.

Filteralarm. Benachrichtigt den Benutzer, wenn der Filter gereinigt oder ausgetauscht werden muss. Nach dem Zurücksetzen verschwindet das Symbol.

Einstellung des CO₂-Gehalts. Wenn ein CO₂-Sensor angeschlossen ist und die CO₂-Konzentration im Raum den eingestellten Wert überschreitet, während sich das Gerät im Regenerationsmodus befindet, schaltet es auf Luftzufuhr um, um die CO₂-Konzentration zu verdünnen, bis diese unter den eingestellten Wert sinkt. Anschließend kehrt das Gerät in den vorherigen Modus zurück. Die Einstellungen können wie folgt konfiguriert werden: 400 bis 2000 ppm.

Umgebungstemperatur. Zeigt die Außentemperatur an, wenn das Gerät eingeschaltet ist und im Lüfter- oder Regenerationsmodus arbeitet. Im Lüftermodus wird die Außentemperatur weder gemessen noch angezeigt.

Einstellung der Temperatur für freie Kühlung. Bei angenehmer Außentemperatur arbeitet das Gerät im Ventilatorbetrieb und sorgt für Frischluftzufuhr ohne Wärmerückgewinnung – dieser Vorgang wird als freie Kühlung bezeichnet. Benutzer können die Außentemperatur einstellen und diese Funktion aktivieren. Der Einstellbereich liegt zwischen 10 °C und 29 °C.

Echtzeit-CO₂-Konzentration in Innenräumen.

Verbleibende Zeit nach planmäßiger Abschaltung.

Lüfterunterstützungsfunktion. Das Gerät fördert oder bläst Luft mit maximaler Geschwindigkeit ab.

Lüftergeschwindigkeit, insgesamt 3 Geschwindigkeitsstufen.

12-Stunden-Countdown.

Ein- und Ausschalten des Stroms.

Betriebsart (Zufuhrbetrieb, Abgasbetrieb, Regenerationsbetrieb).

Aktivierungs-/Deaktivierungsfunktion der CO₂-Konzentration.

Freie Kühlfunktion EIN/AUS

Negativionenfunktion EIN/AUS

EIN/AUS-Anzeigen

Version mit Feuchtigkeitssensor (optional)

* **Feuchtigkeitseinstellung:** Im Regenerationsmodus schaltet das Gerät bei Überschreitung des eingestellten Luftfeuchtigkeitswerts in den Abluftmodus und reduziert die Luftfeuchtigkeit. Sobald die Luftfeuchtigkeit im Innenraum um 5 % unter den eingestellten Wert sinkt, kehrt das Gerät in den vorherigen Betriebsmodus zurück. Einstellbereich der Luftfeuchtigkeit: 40-95 %.

Echtzeitmessung der relativen Luftfeuchtigkeit im Raum.

* **Feuchtigkeits-Ein/Aus-Funktion**

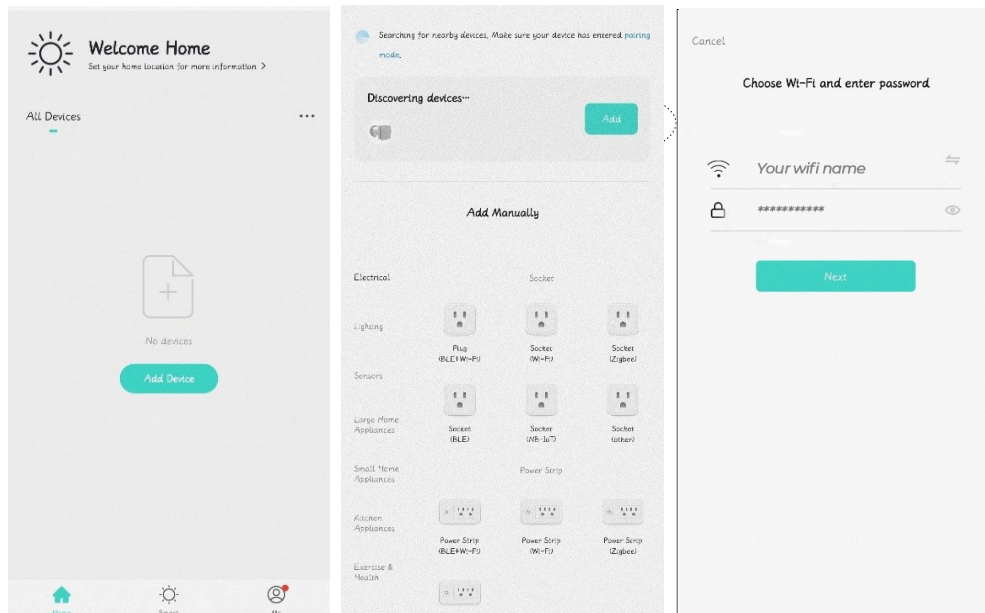
► **ANWEISUNGEN ZUM HERUNTERLADEN DER ANWENDUNG**

Scannen Sie den QR-Code rechts, um die App herunterzuladen, oder suchen Sie im Apple Store oder Google Play Store nach „Smart Life“ und installieren Sie sie. Laden Sie die App herunter und installieren Sie sie auf Ihrem Gerät, um auf die Funktionen von Google Smart Speaker zuzugreifen und diese mit Alexa zu steuern.

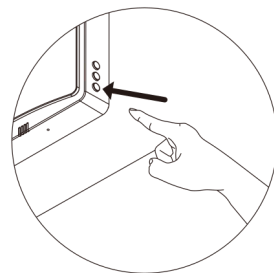
Die WLAN-Verbindung des Geräts kann über eine mobile App gesteuert werden.



► Betriebsschritte



Bevor Sie den Netzwerkbetrieb starten, verbinden Sie Ihr Mobiltelefon mit Ihrem Heim-WLAN-Router, schalten Sie die Bluetooth-Funktion auf Ihrem Telefon ein und stellen Sie sicher, dass sich das Gerät und das Telefon in Reichweite des WLAN-Signals befinden (prüfen Sie, ob Ihr WLAN-Router 2,4-GHz-Netzwerke unterstützt).

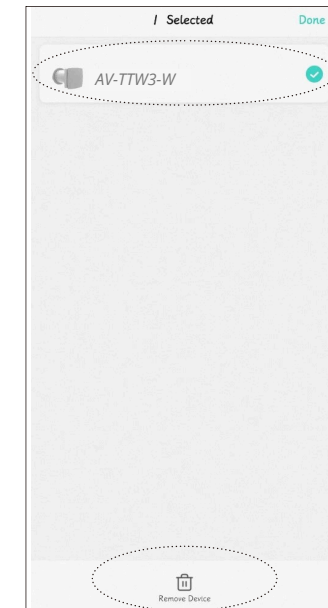
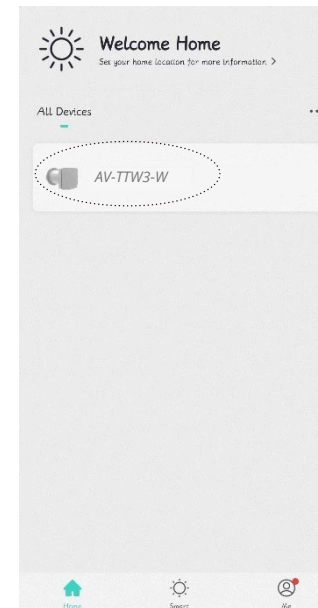


Öffnen Sie die installierte Smart Vent App. Gehen Sie zur Seite „Bedienung“, klicken Sie auf das Feld „Gerät hinzufügen“ und suchen Sie nach dem Gerät.

3. An diesem Punkt empfängt die App das Signal vom Gerät und Sie klicken auf eine Schaltfläche, um es dem Netzwerk hinzuzufügen.

1. Nach dem Einschalten des Geräts im ausgeschalteten Zustand halten Sie die Ein-/Aus-Taste an einem beliebigen Gerät 5 Sekunden lang gedrückt, um dessen Status anzuzeigen. Die Kontrollleuchte leuchtet langsam rot auf. Anschließend wechselt das Gerät in den WLAN-Verteilungsmodus, und Ihr Mobiltelefon ist bereit zur Bedienung und Verbindung.

► WLAN ZURÜCKSETZEN UND ABBRECHEN



3. Tippen Sie auf „Gerät hinzufügen“. Überprüfen Sie das WLAN-Signal Ihres Heimrouters und stellen Sie sicher, dass der WLAN-Name in der App mit dem WLAN-Verbindungsnamen auf Ihrem Telefon übereinstimmt. Melden Sie sich anschließend mit dem WLAN-Passwort an.

5. Nach erfolgreicher WLAN-Verbindung wird das Gerät in das Netzwerk integriert. Sobald die Verbindung hergestellt ist, können Sie die Steuerungsseite aufrufen und das Gerät in Betrieb nehmen.

Um ein Gerät aus der App zu entfernen, befolgen Sie diese Schritte:

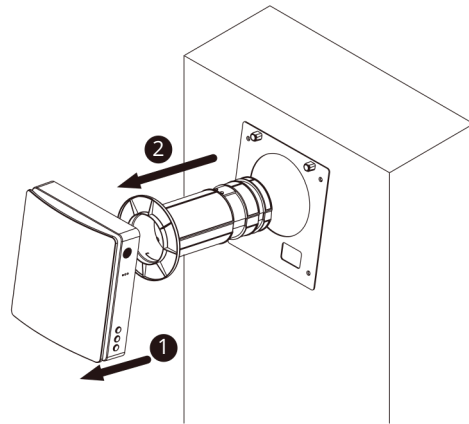
Zurück auf der Verbindungsseite der App, halten Sie das Gerät, das Sie trennen möchten, gedrückt. Anschließend wird Ihnen unten die Option zum Entfernen des Geräts angezeigt.

1. Wählen Sie „Gerät entfernen“ und bestätigen Sie die erfolgreiche Entfernung des Geräts. Trennen Sie das Gerät vom WLAN-Netzwerk.

► WARTUNG

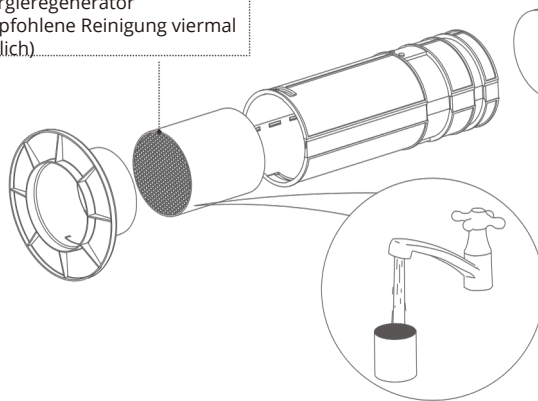
Nachdem die Drähte, die das Hauptgerät mit den Innenrohren verbinden, getrennt wurden, entfernen Sie das Hauptgerät und die Innenrohre separat von der Wand.

- Der keramische Energieregulator sollte mindestens viermal im Jahr gereinigt werden.
- Der keramische Energieregulator ist empfindlich und sollte vorsichtig entnommen werden, um Beschädigungen zu vermeiden.



Keramischer Energieregulator (empfohlene Reinigung viermal jährlich).

Prüfen



Der Keramik-Energieregulator kann direkt mit Wasser gereinigt werden. Nach dem Abspülen sollte er an einem sonnigen Ort getrocknet werden.



Der F7-Filter ist optional. Wenn Ihr Gerät mit einem F7-Filter ausgestattet ist, sollte dieser mindestens viermal jährlich gereinigt werden. Der F7-Filter ist nicht waschbar und sollte bei Verschmutzung abgesaugt oder ausgetauscht werden. Ersatzfilter erhalten Sie bei Ihrem Händler.



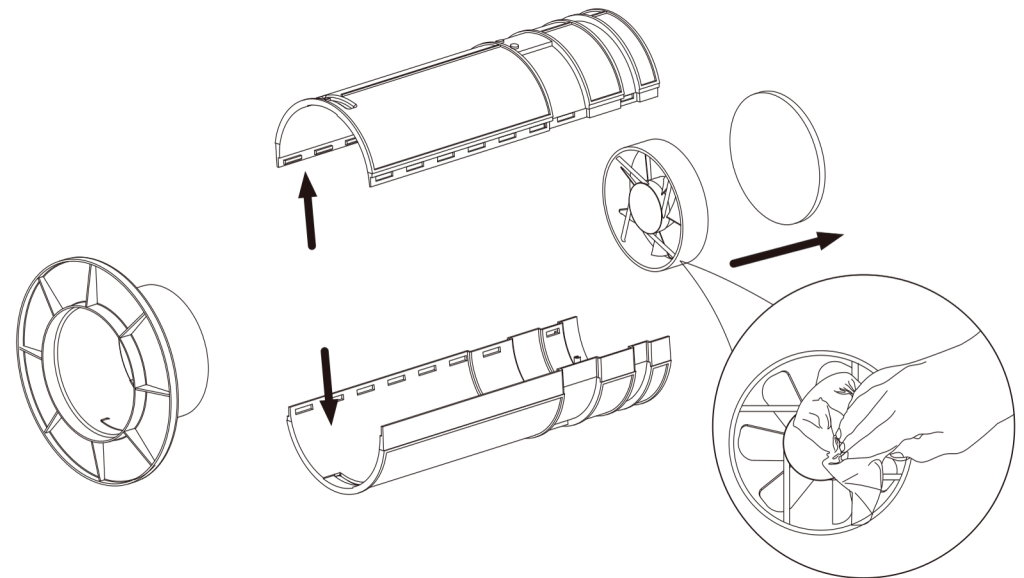
Auch regelmäßige technische Wartungsarbeiten können die Ansammlung von Schmutz an den Regenerationseinheiten nicht vollständig verhindern. Um einen effizienten Wärmeaustausch zu gewährleisten, muss der Wärmetauscher regelmäßig gereinigt werden. Es wird empfohlen, den Wärmetauscher mindestens einmal jährlich abzusaugen.



Reinigen Sie den Filter mindestens viermal jährlich. Er kann vom Benutzer gewaschen oder abgesaugt werden. Hinweis: Trocknen Sie den Filter nach dem Waschen und setzen Sie ihn wieder in den Lüftungskanal ein. Die Filterlebensdauer beträgt ca. 3 Jahre. Ersatzfilter erhalten Sie bei Ihrem Händler.

Lüfterwartung (einmal jährlich).

Entfernen Sie die Abdeckung und den Ventilator. Reinigen Sie die Laufradschaufeln. Verwenden Sie dazu eine weiche Bürste, ein Tuch oder einen Staubsauger. Verwenden Sie keine Scheuermittel, Lösungsmittel oder scharfe Gegenstände. Die Laufradschaufeln sollten einmal jährlich gereinigt werden.



► LAGER- UND TRANSPORTREGELN

Lagern Sie das Wärmerückgewinnungsgerät in der Originalverpackung des Herstellers an einem trockenen Ort. Die Lagerumgebung sollte frei von aggressiven Dämpfen und chemischen Gemischen sein, die zu Korrosion, Beschädigung der Isolierung und Verformung der Dichtung führen können. Verwenden Sie Hebezeuge zum Transport und zur Lagerung, um Beschädigungen des Wärmerückgewinnungsgeräts durch Ausfall oder Überlastung zu vermeiden.



► PROBLEMLÖSUNG

Gesamt	Mögliche Gründe	Fehlerbehebung
Der Ventilator schaltet sich nicht ein.	Kein Strom.	Vergewissern Sie sich, dass der Lüfter ordnungsgemäß an die Stromversorgung angeschlossen ist und nehmen Sie die erforderlichen Einstellungen vor.
	Der Motor ist blockiert oder die Rotoren sind blockiert.	Schalten Sie den Ventilator aus. Dadurch werden Motor- und Laufradblockaden vermieden. Reinigen Sie die Flügel. Schalten Sie den Lüfter wieder ein. Stelle eine höhere Geschwindigkeit ein. Reinigen oder ersetzen Sie den Wärmetauscher. Einzelheiten zur Wartung finden Sie auf Seite 21.
Geringer Luftdurchsatz. fl	Einstellen der minimalen Lüfterdrehzahl.	e the fil changer and fil
	Der Filter, der Lüfter oder der Wärmetauscher ist verschmutzt.	
Lärm und Vibrationen.	Der Rotor ist verschmutzt.	Reinigen Sie das Laufrad.
	Lose Schraubverbindung am Lüftergehäuse oder an der Lüftungsabdeckung. Leader-Follower-Einheiten werden mit einem anderen Controller konfiguriert.	Ziehen Sie die Schrauben am Lüfter oder am Außengehäuse fest. Gemäß der Anleitung müssen Sie zur Konfiguration der Leader-Follower-Einheiten dieselbe Fernbedienung verwenden. Zu viele Metallkonstruktionen und Störquellen in der Umgebung schwächen das Funksignal. Entfernen Sie diese Störquellen oder ändern Sie den Installationsort.
Es gelang nicht, einen Anführer und einen Gefolgsmann zusammenzubringen.	Der Ventilator sollte in einem Bereich mit vielen Metallelementen oder in der Nähe von Störquellen installiert werden.	e specified in the manual.
	Der Abstand zwischen der Führungs- und der Folgeeinheit ist zu groß und die Wand zwischen ihnen zu dick.	
	Andere	
Verbindung zum WLAN-Netzwerk fehlgeschlagen.	Das Mobiltelefon ist mit einem 5G-WLAN-Netzwerk verbunden.	Setzen Sie die Einstellungen der Leader- und Follower-Geräte zurück (halten Sie die RESET-Taste zehn Sekunden lang gedrückt) und konfigurieren Sie sie nach dem Ausschalten neu. Zum Verbinden wechseln Sie auf die 2,4-GHz-Frequenz/das 2,4-GHz-Netzwerk.
	Fehlerhafte Verbindung zu einem öffentlichen WLAN-Netzwerk (z. B. WLAN in Einkaufszentren, Hotels usw., wo eine Registrierung und Anmeldung erforderlich ist).	
	Der Router hat noch kein Benutzerkonto oder Passwort erstellt.	
	Der Router wurde für ein höheres Sicherheitsniveau konfiguriert.	
	Sie haben die maximale Anzahl an Geräten überschritten, die mit dem Router verbunden werden können.	
Bluetooth auf Ihrem Mobiltelefon ist deaktiviert.	Bitte konfigurieren Sie Ihren WLAN-Router korrekt.	
	ff	Aktivieren Sie Bluetooth auf Ihrem Mobiltelefon, um die Effizienz der Netzwerkverbindung zu verbessern.