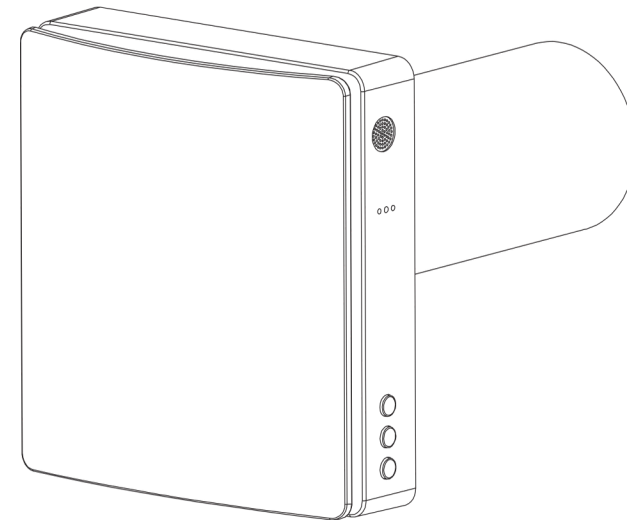


# FRESHFLOW

Ръководство за потребителя на  
устройства за рекулация на топлина

 **ergowave**



**CE**  
БГ

## ► ИЗИСКВАНИЯ ЗА БЕЗОПАСНОСТ

• Прочетете внимателно инструкциите за употреба преди употреба.

• Монтаж и експлоатация на топлообменника

Монтажът и поддръжката трябва да се извършват в съответствие с това ръководство за употреба и всички приложими местни и национални строителни и електрически разпоредби и стандарти.

• Предупреждения в този документ

Инструкцията за употреба трябва да се приема сериозно, тъй като съдържа важна информация относно личната безопасност.

• Неспазване на инструкциите за безопасност

Това може да доведе до нараняване или повреда на топлообменника.

• Прочетете внимателно инструкциите.

• Това устройство може да се използва от деца.

Това устройство може да се използва от лица на 8 и повече години, както и от лица с намалени физически, сензорни или умствени способности или без опит и знания, при условие че са под наблюдение или са получили инструкции как да използват устройството безопасно и разбират свързаните с него опасности.

• Не позволявайте на деца да играят с устройството.

• Децата не трябва да почистват или поддържат уреда без надзор.

• Ако захранващият кабел е повреден, той трябва да бъде подменен от квалифициран специалист.

• Препоръчително е системата за рекуперация на топлина да се монтира на височина над 2,1 м над пода.

• Трябва да се вземат мерки за предотвратяване на връщането на отработените газове обратно в помещението от отворения комин на уреди, захранвани с газ или други горива.

**Изпускателните вентилатори могат да компрометират безопасността.**

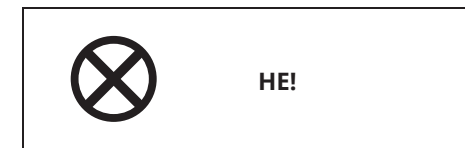
Работата на газови или горивни уреди (дори в други помещения) може да доведе до обратно изтичане на отработени газове. Тези газове могат да причинят отравяне с въглероден окис. След инсталиране на вентилатор за отвеждане на въздуха, като например вентилатор за канали или вентилатор за изпускане на въздух, работата на уредите с отворен комин трябва да се провери от квалифициран специалист, за да се гарантира, че няма обратен поток на отработените газове.

• Извадете използваните батерии от устройството.

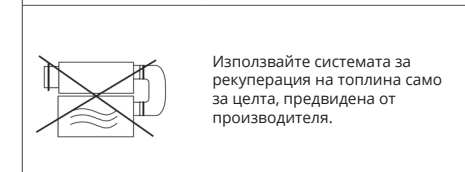
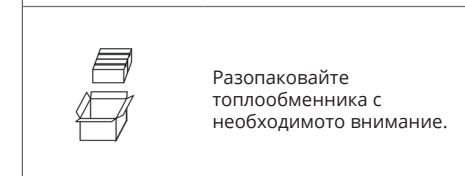
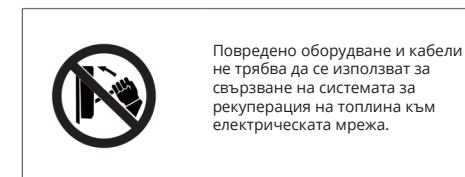
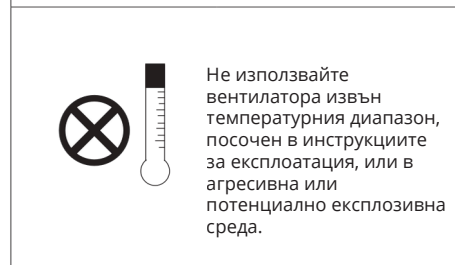
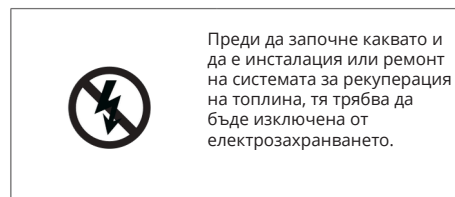
• Ако устройството ще се съхранява неизползвано за продължителен период от време, извадете батериите.

• Внимателно боравете с дистанционното управление, за да предотвратите поглъщането на батерии от деца и да избегнете инциденти.


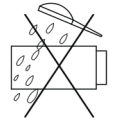

Символ, използван в ръководството



Предпазни мерки при монтаж на вентилатор

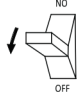


## Предпазни мерки при монтаж на вентилатор

	Не докосвайте контролера или дистанционното управление с мокри ръце. Не почиствайте вентилатора с мокри ръце.
	Деца не трябва да работят с рекуператора.
	Не почиствайте топлообменника с вода. Пазете електрическите компоненти от контакт с вода.
	Не блокирайте въздуховода, когато вентилаторът работи.

## ► ВХОД

Това ръководство за потребителя съдържа подробно техническо описание, инструкции за употреба, монтаж и сглобяване, както и технически данни за вентилатора за рекуперация на топлина FRESHFLOW.

	Вентилаторът трябва да бъде изключен от захранването, преди да се извършват каквито и да е дейности по поддръжката.
	Не повреждайте захранващия кабел, докато устройството за рекуперация на енергия работи. Не поставяйте никакви предмети върху захранващия кабел.

## ► ИЗПОЛЗВАНЕ

Вентилаторът е предназначен за обмен на въздух в апартаменти, вили, хотели, кафенета и други жилищни и обществени сгради.

Вентилаторът е оборудван с керамичен рекуператор на енергия и вентилатор, който подава свеж въздух и отвежда отработения въздух с рекуперация на енергия.

Вентилаторът е предназначен за стенов монтаж. Благодарение на телескопичния си дизайн, той може да се монтира в стени с дебелина от 270 мм до 500 мм.

Рекуператорът е проектиран за непрекъсната работа с постоянна връзка към източник на захранване.



Монтажът и свързването могат да се извършват само от подходящо квалифициран персонал, който е завършил посоченото обучение по безопасност.

Мястото на системата за рекуперация на топлина трябва да бъде защитено от достъп на деца без надзор.

## ► СПИСЪК НА ЗАДЪЛЖЕНИЯТА

вентилатор	1 кг.
Чанта за аксесоари	1 кг.
дистанционно управление	1 кг.
Инструкции за употреба	1 кг.
Опаковка за опаковка	1 кг.



## ► РЕЖИМИ НА РАБОТА

Вентилационен режим. Системата за рекуперация на топлина работи в режим на подаване на въздух или на отработен въздух с определена скорост. Когато две свързани системи за рекуперация на топлина работят синхронно, едната работи в режим на подаване на въздух, а другата - в режим на отработен въздух.

Режим на регенерация. Рекуператорът работи в два цикъла от по 75 секунди, за да подава топлина и да отстранява влагата.

### Интервал 1

Топъл, замърсен въздух се извлича от помещението и преминава през керамиката.

Регенератор, който постепенно абсорбира топлина и влага. След 75 секунди регенераторът превключва в режим на въздушен поток.

### Интервал 2

Свежият и хладен външен въздух преминава през системата за рекуперация на топлина и се абсорбира.

Натрупана влага и топлина: След 75 секунди, когато регенераторът на енергия се охлади, вентилаторът превключва в режим на изсмукване.



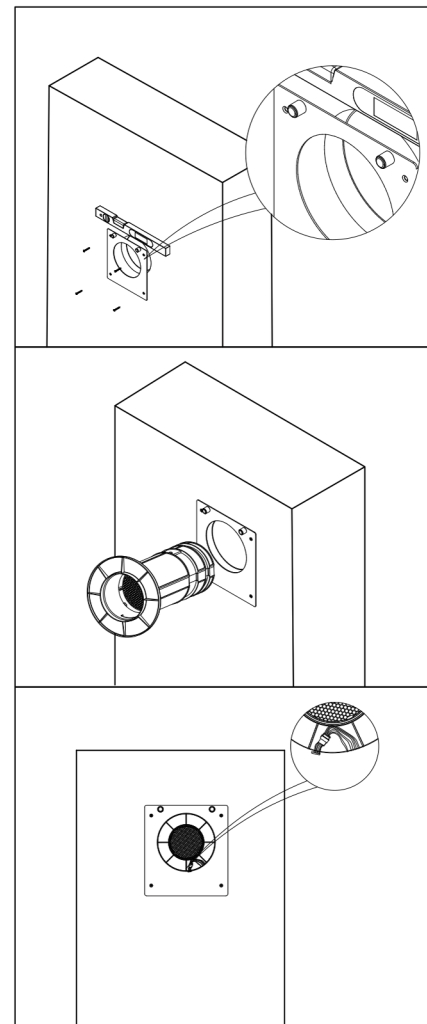
**ВНИМАНИЕ!**

## Инсталация

Моля, прочетете ръководството за употреба, преди да инсталирате вентилатора.

За да се предотврати натрупването на прах в помещението, вентилаторът не трябва да се монтира на места, където вентилационният канал може да бъде блокиран от щори, завеси, драперии и др. Завесите също могат да нарушат правилното функциониране на вентилатора.

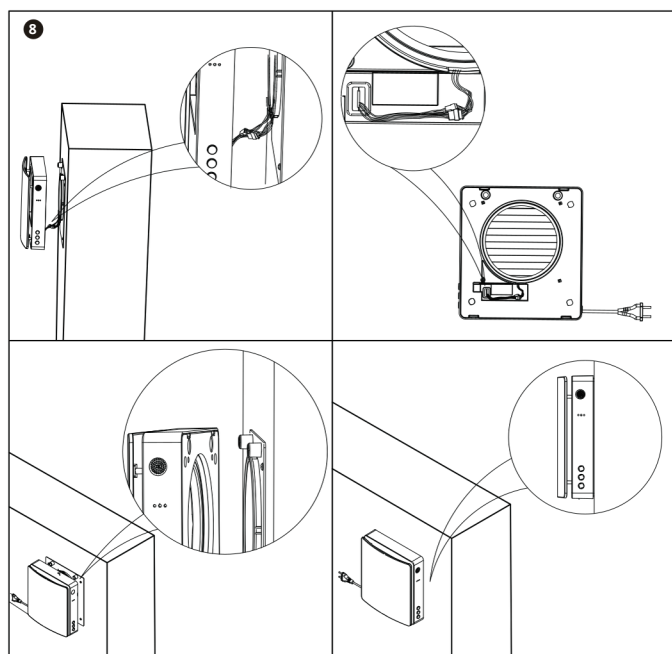
**Стъпка 7: Използвайте нивелир, за да проверите дали монтажната плоча е нивелирана. След това маркирайте отвора, натиснете гуменото уплътнение, подравнете монтажната плоча с отвора и я закрепете с винт.**



Моля, обърнете внимание, че когато закрепвате монтажната плоча за задния капак, пластмасовият блок на металната плоча трябва да бъде позициониран върху кръглия отвор.

Свържете вътрешната въздушна тръба към отвора, след което поставете проводника във въздушната тръба отгоре, както е маркирано на външната тръба.

Стъпка 8: Монтирайте основното устройство на вътрешната стена и свържете адаптерния кабел на гърба на основното устройство към кабелите на вентилатора и температурния сензор, които преминават през канала на стената. Организирайте кабелите, подредете основното устройство с пластмасовия блок, стърчащ отзад, и го монтирайте. (На гърба на основното устройство има съответни вдлъбнатини.) Инсталацията е лесна; не са необходими допълнителни стъпки. Задната част на основното устройство е оборудвана със силен магнит, който автоматично закрепва монтажната плоча към стената. (След инсталацията проверете за голямо разстояние между основното устройство и монтажната плоча. Ако има такова, кабелите вътре в основното устройство не са правилно прокарани. В този случай ще трябва да свалите и монтирате отново основното устройство.)



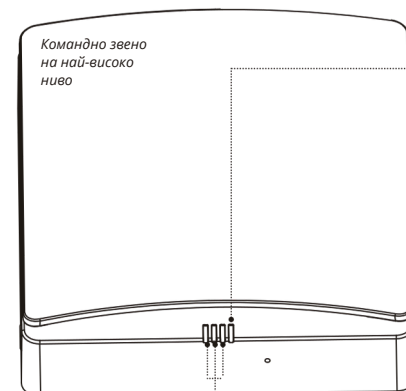
### ВРЪЗКА С ЕНЕРГИЯТА

НЕ СВЪРЗВАЙТЕ УСТРОЙСТВОТО КЪМ ЗАХРАНВАНЕТО ПО ВРЕМЕ НА ИНСТАЛАЦИЯ.

FRESHFLOW

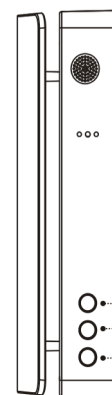
### ► ФУНКЦИОНАЛНО ОПИСАНИЕ

#### Описание на звено „SUPERIOR/LEADER“



Функционален дисплей (RGB LED): Дисплеят показва скоростта на вентилатора, 3 нива на скорост.

Зелената светлина показва въздушен поток. Червеното показва изхода за въздух. Синият цвят символизира режима на регенерация, който превключва между работа с подаван и отработен въздух след 75 секунди циклична работа.



#### РЕЖИМ

ВКЛ.: Можете да превключвате режима на работа на устройството (режим на захранване, режим на изпускане на отработени газове, режим на регенерация).

#### Скорост на вентилатора

Първо: Можете да регулирате скоростта на вентилатора на вашето устройство на три нива.

#### ZAP/VYP

Включете/изключете устройството.

#### Индикатор за състояние (RGB LED) Статус АКТИВЕН

Синя светлина свети: Режимът на вдвояване е активиран.

Съществува функция за обратна връзка между главното и подчиненото устройство. Когато зеленият светодиод свети, функцията IoT е активна, Wi-Fi връзката е установена успешно и устройството може да се управлява от смартфон.

Червената светлина свети: Алармата за почистване на филтъра ви напомня, че е време за обслужване или смяна на вътрешния филтър на тръбата.

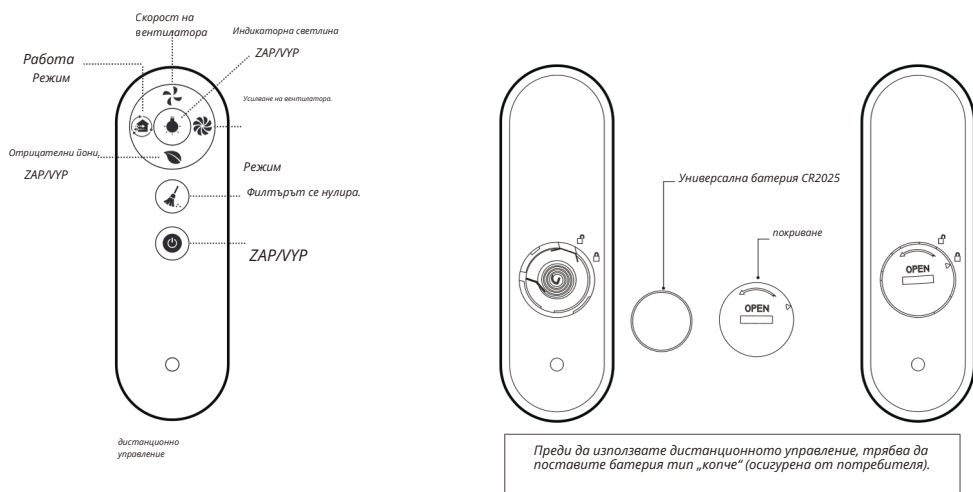
Лилавата светлина свети: Това означава, че сте поели ролята на лидер в онлайн режим лидер-последовател и функцията за онлайн група лидери е активна. Можете да управлявате устройството си чрез вашия смартфон.

4.5. Зелена светлина: Функцията за вентилация е активна и работи.

6. Мигащо синьо - Свободно охлаждане. Функцията е активна и готова за употреба.

7. Червена светлина: Това означава, че предварителното почистване е завършено и времето за почистване е нулирано.

Деактивиран статус (координати на бутоните)



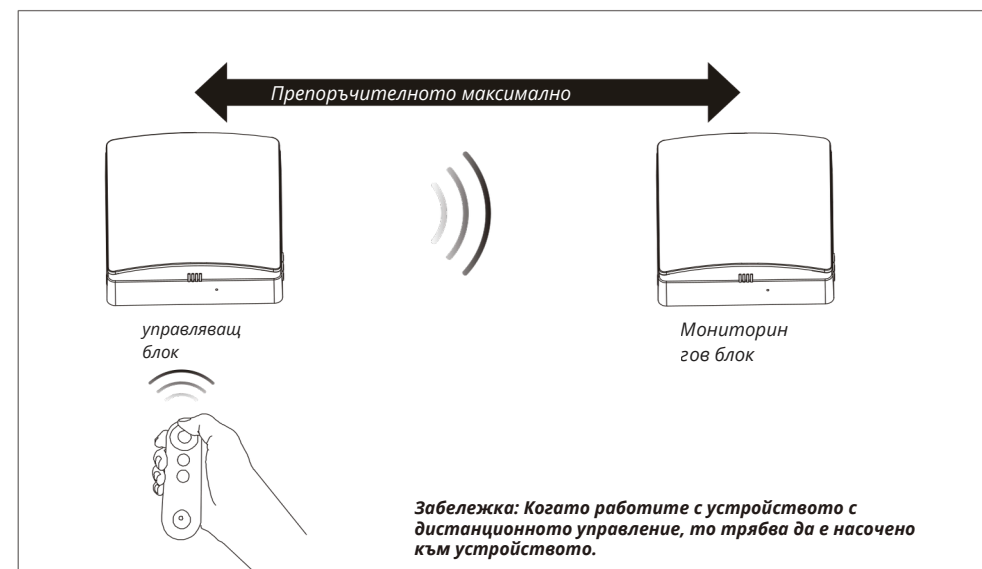
**дистанционно управление**

1. Скорост на вентилатора: Възможност за промяна на скоростта на вентилатора на устройството, включително 3 различни настройки.
2. Режим на работа: Опция за превключване на режима на работа на устройството (режим на захранване, режим на засмукване, режим на регенерация).
3. Включване/изключване на генератора на отрицателни йони: Превключвател за генератора на отрицателни йони (След активиране на функцията за отрицателни йони, устройството изпуска въздух, когато е свързано към захранването; генераторът на отрицателни йони трябва да се закупи и зареди отделно.)
4. Индикаторна светлина: Включва и изключва индикаторната светлина.
5. Режим на усилен вентилатор: Задайте вентилатора на режим „Усилен“ и той ще работи на максимална мощност. Ако не е зададен друг режим, устройството ще работи 30 минути и след това ще се изключи.

**Това дистанционно управление използва инфрачервени сигнали.**

Преди да използвате дистанционното управление, поставете батерията в устройството и завийте плътно капака на отделението за батерията. След като батерията е поставена, продължете да завивате капака по посока на часовниковата стрелка, докато триъгълната стрелка на капака не посочи заключващия шаблон, показвайки, че е заключен (не затягайте капака с голи ръце, за да избегнете нараняване).  
 За да извадите батерията, завъртете капака на отделението за батерията обратно на часовниковата стрелка, докато триъгълната стрелка на капака сочи към схемата за освобождаване. Това ще отключи капака и ще ви позволи да извадите батерията. Пазете дистанционното управление, за да предотвратите поглъщането на батерията от деца и да избегнете инциденти.

► **ФУНКЦИЯ ЗА СИНХРОНИЗИРАНЕ НА СДВОЯВАНЕ**



Пилотът може да контролира едно или повече устройства, без да му е възложена ролята на командир или наблюдател.

След като ролята лидер/последовател е определена, само лидерът може да контролира дистанционното управление. Лидерът изпраща сигнал за синхронизация към последователя (последователят не получава сигнал за дистанционно управление), като по този начин синхронизира режима на последователя с лидера. (Лидерът може да контролира само един последовател едновременно.)

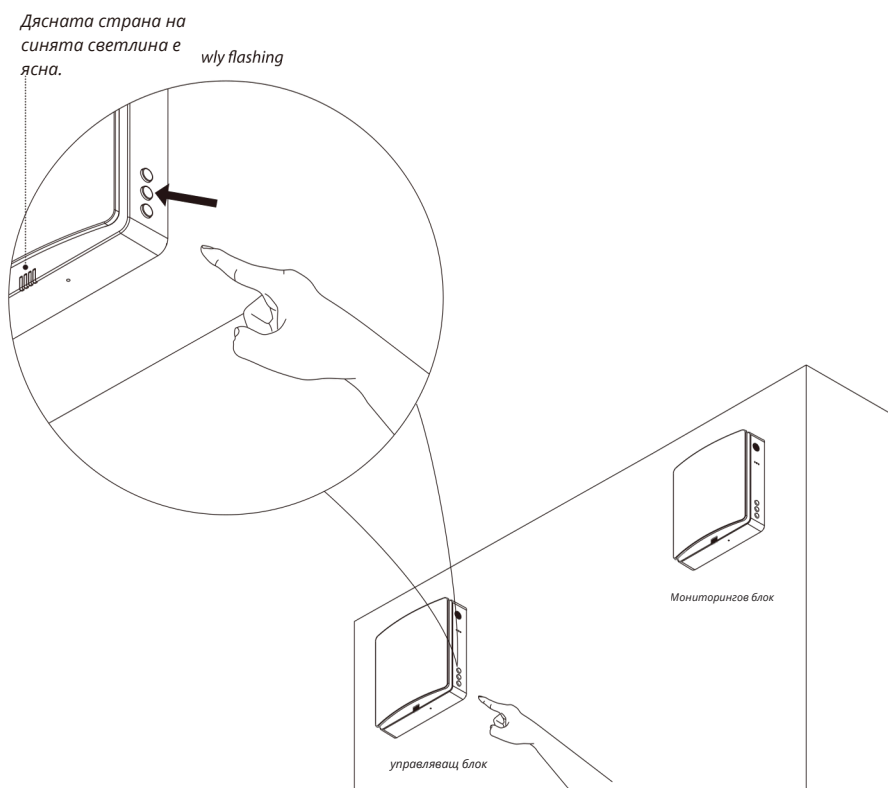
В режим на регенерация посоката на въртене на спомагателния вентилатор е противоположна на посоката на въртене на основния вентилатор.

Посоката на вентилатора в другите режими на работа съответства на основната посока на вентилатора.

Максималното линейно разстояние на комуникационния сигнал без препятствия между водещия и следващия предавател е 15 m. Сигналят от предходното и следващите устройства може да проникне през тухлена стена с дебелина 180 mm.

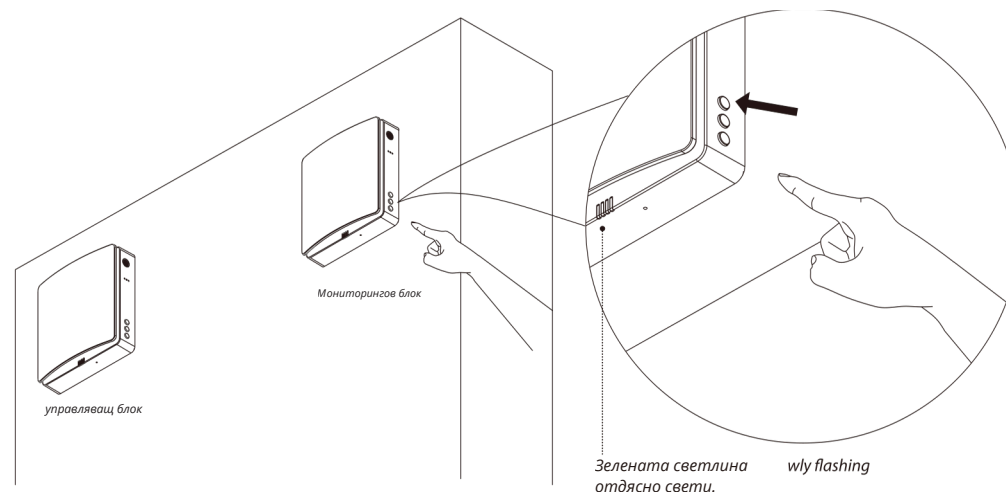
► **LEADER-FOLLOWER** НАСТРОЙКИ НА УСТРОЙСТВОТО**Настройки на единица LEADER**

Включете устройството – след това натиснете и задръжете бутона за скорост за 5 секунди. Синият мигащ светодиод ще светне, устройството ще влезе в режим на сдвояване лидер-последовател и ще му бъде назначена ролята на лидер.

**Настройки на единиците за лицево изражение**

Свържете устройството към захранването. Изключете го, както е показано. След това натиснете и задръжете отново бутона за режим на скорост. Зеленият светодиод на устройството ще светне. Устройството вече е в режим „главен-последовател“ и ще функционира като последователно устройство.

За да сдвоите устройствата на лидера и последователя, трябва да го направите едновременно в рамките на ограничен период от време (1 минута). Устройствата трябва да са възможно най-близо едно до друго; след това те ще се свържат автоматично. Сдвояването беше успешно. Индикаторът за състояние на сдвоените устройства ще свети в синьо, сигнализирайки режим лидер-последовател.

► **LEADER-FOLLOWER НУЛИРАНЕ И ОТМЕНА**

Свържете устройството към захранването. При изключено устройство натиснете и задръжете бутона за скорост на вентилатора на свързаното устройство. Това трябва да се направи едновременно за ограничено време (максимум 1 минута). Изчакайте, докато се покаже състоянието. Сдвояването между главното и подчиненото устройство ще се осъществи автоматично в първоначалното му състояние.



► Мрежови функции

Името е FRESHFLOW. Приложението позволява интеграцията на множество устройства. На всяко устройство е дадено име, което потребителят може да промени по всяко време.

Символ за съединяване. Този символ се появява, когато устройствата са съединени.

Аларма за филтър. Уведомява потребителя, когато филтърът трябва да бъде почистен или сменен.

Символът изчезва след нулиране.

Регулиране на нивото на CO<sub>2</sub>. Ако е свързан сензор за CO<sub>2</sub> и концентрацията на CO<sub>2</sub> в помещението надвиши зададената стойност, докато устройството е в режим на регенерация, то превключва на всмукване на въздух, за да разрежи концентрацията на CO<sub>2</sub>, докато тя падне под зададената стойност. След това устройството се връща в предишния си режим. Настройките могат да бъдат конфигурирани, както следва: 400 до 2000 ppm.

12-часово обратно броене.

Включване и изключване на захранването.

Режим на работа (работа с подаване, работа с отработени газове, работа с регенерация).

Функция за активиране/деактивиране на концентрацията на CO<sub>2</sub>.



Температура на околната среда. Показва външната температура, когато устройството е включено и работи в режим на вентилатор или регенерация. В режим на вентилатор външната температура нито се измерва, нито се показва.

Настройка на температурата за свободно охлаждане. При комфортна външна температура, устройството работи в режим на вентилатор, осигурявайки свеж въздух без рекулперация на топлина - този процес е известен като свободно охлаждане. Потребителите могат да зададат външната температура и да активират тази функция. Диапазонът на настройка е между 10°C и 29°C.

Концентрация на CO<sub>2</sub> в реално време на закритб.

Оставащо време след планираното изключване.

Функция за поддръжка на вентилатора. Устройството или изпомпва, или издухва въздух с максимална скорост.

Скорост на вентилатора, с общо 3 нива на скорост.

Функция за свободно охлаждане ВКЛ/ИЗКЛ.

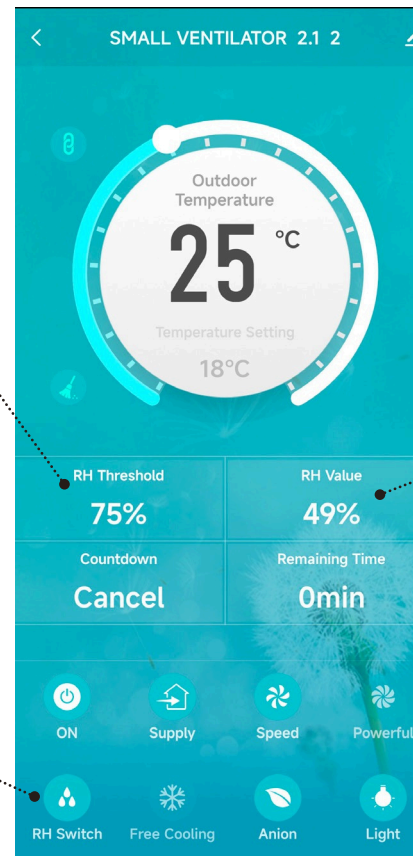
Функция за отрицателни йони ВКЛ/ИЗКЛ.

Индикатори за ВКЛ/ИЗКЛ.

Версия със сензор за влажност (опция)

\* Настройка на влажността: В режим на регенерация, устройството превключва в режим на изпускане на въздух и намалява влажността, когато зададеното ниво на влажност е превишено. След като влажността в помещението падне с 5% под зададената стойност, устройството се връща към предишния си режим на работа. Диапазон на настройка на влажността: 40-95%.

\* Функция за включване/изключване на влажността



Измерване на относителната влажност в помещението в реално време.

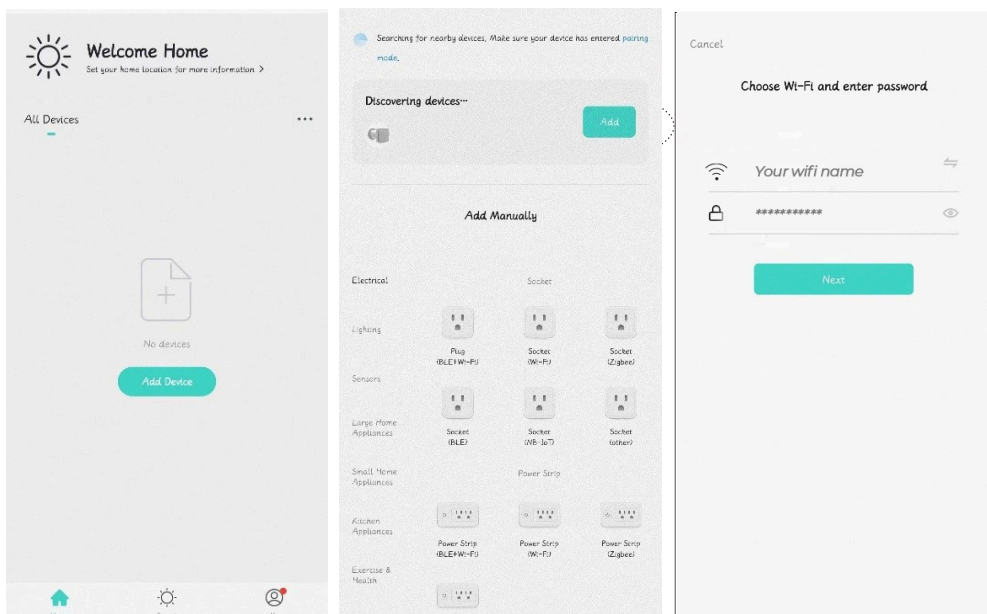
► ИНСТРУКЦИИ ЗА ИЗТЕГЛЯНЕ НА ПРИЛОЖЕНИЕТО

Сканирайте QR кода вдясно, за да изтеглите приложението, или потърсете „Smart Life“ в Apple App Store или Google Play Store и го инсталирайте. Изтеглете и инсталирайте приложението на устройството си, за да получите достъп до функциите на Google Smart Speakers и да ги управлявате с Alexa.

Wi-Fi връзката на устройството може да се контролира чрез мобилно приложение.

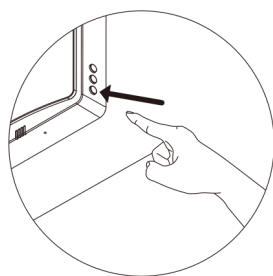


## ► Оперативни стъпки



Преди да започнете работа в мрежата, свържете мобилния си телефон към домашния си Wi-Fi рутер, включете функцията Bluetooth на телефона си и се уверете, че устройството и телефонът са в обхвата на Wi-Fi сигнала (проверете дали вашият Wi-Fi рутер поддържа мрежи с честота 2,4 GHz).

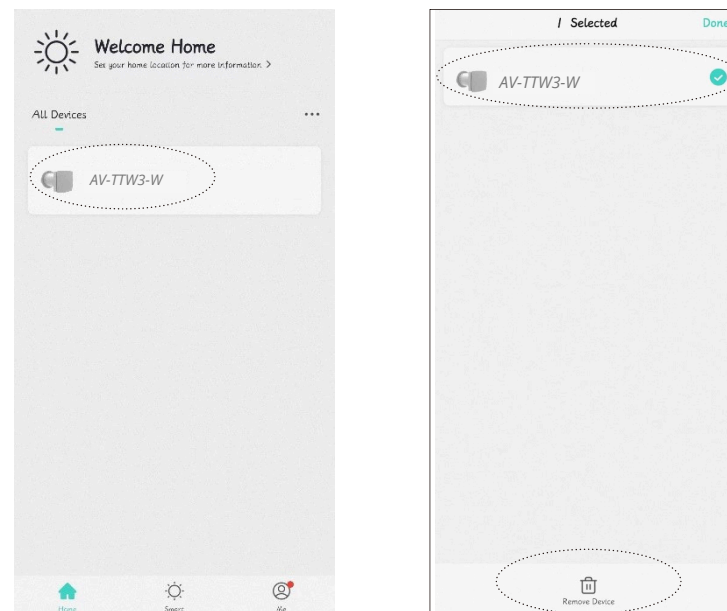
1. След като включите устройството от изключено състояние, натиснете и задръжте бутона за захранване на което и да е устройство за 5 секунди, за да се покаже неговото състояние. Индикаторната лампичка ще светне бавно в червено. След това устройството ще превключи в режим на споделяне чрез Wi-Fi и мобилният ви телефон ще бъде готов за употреба и свързване.



Отворете инсталираното приложение Smart Vent. Отидете на страницата „Работа“, щракнете върху полето „Добавяне на устройство“ и потърсете устройството.

3. В този момент приложението получава сигнала от устройството и вие натискате бутон, за да го добавите към мрежата.

## ► НУЛИРАНЕ И ОТКАЗ НА WIFI



3. Докоснете „Добавяне на устройство“. Проверете Wi-Fi сигнала на домашния си рутер и се уверете, че името на Wi-Fi мрежата в приложението съвпада с името на Wi-Fi връзката на телефона ви. След това влезте с паролата за Wi-Fi.

За да премахнете устройство от приложението, изпълнете следните стъпки:

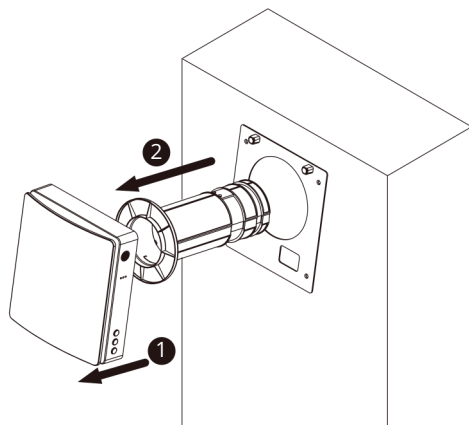
Обратно на страницата за свързване на приложението, натиснете и задръжте устройството, което искате да изключите. Опцията за премахване на устройството ще се появи в долната част.

1. Изберете „Премахване на устройство“ и потвърдете успешното премахване. Изключете устройството от Wi-Fi мрежата.

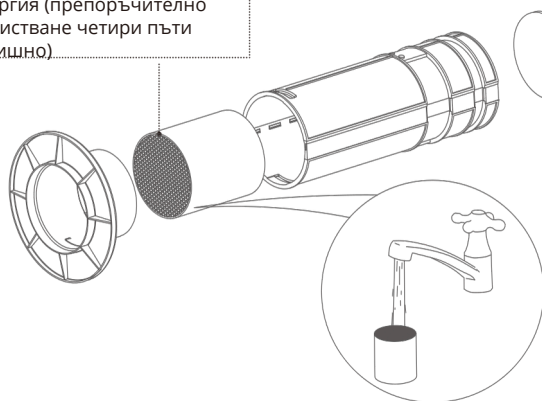
## ► ПОДДРЪЖКА

След като изключите кабелите, свързващи главния модул с вътрешните тръби, свалете главния модул и вътрешните тръби отделно от стената.

- Керамичният регенератор на енергия трябва да се почиства поне четири пъти годишно.
- Керамичният регенератор на енергия е деликатен и трябва да се отстранява внимателно, за да се избегнат повреди.



Керамичен регенератор на енергия (препоръчително почистване четири пъти годишно).



П еfil  
р

Керамичният регенератор на енергия може да се почиства директно с вода. След изплакване трябва да се изсуши на слънчево място.



Филтърът F7 е опционален. Ако вашият уред е оборудван с филтър F7, той трябва да се почиства поне четири пъти годишно. Филтърът F7 не може да се пере и трябва да се почиства с прахосмукачка или да се сменя, когато се замърси. Резервни филтри можете да закупите от вашия търговец.



Дори редовната техническа поддръжка не може напълно да предотврати натрупването на замърсявания върху регенерационните устройства. За да се осигури ефективен топлообмен, топлообменникът трябва да се почиства редовно. Препоръчително е топлообменникът да се почиства с прахосмукачка поне веднъж годишно.

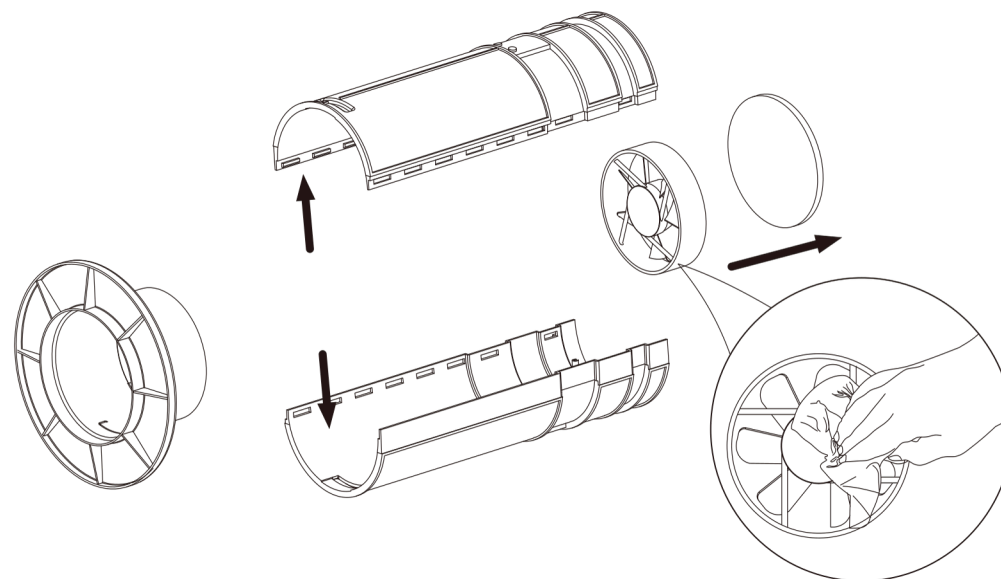


Почиствайте филтъра поне четири пъти годишно. Може да се измие или почисти с прахосмукачка от потребителя. Забележка: Подсушете филтъра след измиване и го поставете отново във вентилационния канал. Животът на филтъра е приблизително 3 години. Резервни филтри можете да закупите от вашия търговец.

## ► Поддръжка на вентилатора (веднъж годишно).

Свалете капака и вентилатора. Почистете лопатките на работното колело. Използвайте мека четка, кърпа или прахосмукачка. Не използвайте абразиви, разтворители или остри предмети.

Лопатките на работното колело трябва да се почистват веднъж годишно.



## ► ПРАВИЛА ЗА СЪХРАНЕНИЕ И ТРАНСПОРТИРАНЕ

Съхранявайте рекуператора на топлина в оригиналната опаковка на производителя на сухо място. Средата за съхранение трябва да е без агресивни изпарения и химически смеси, които биха могли да доведат до корозия, повреда на изолацията и деформация на уплътнението. Използвайте повдигателни съоръжения за транспортиране и съхранение, за да предотвратите повреда на рекуператора на топлина поради повреда или претоварване.

 ergowave



## ► РЕШАВАНЕ НА ПРОБЛЕМИ

Общо	Възможни причини	Отстраняване на неизправности
Вентилаторът не се включва.	Няма електричество.	Уверете се, че вентилаторът е правилно свързан към захранването и направете необходимите настройки.
	Двигателят е блокиран или роторите са блокирани.	Изключете вентилатора. Това ще предотврати блокиране на двигателя и работното колело. Почистете лопатките. Включете отново вентилатора. Задайте по-висока скорост. Почистете или сменете теплообменника. Вижте страница 21 за подробности относно поддръжката.
Нисък въздушен поток. fi	Настройка на минималната скорост на вентилатора.	e the fil changer and fil
	Филтърът, вентилаторът или теплообменникът са замърсени.	
Шум и вибрации.	Роторът е замърсен.	Почистете колелото.
	Разхлабена винтова връзка на корпуса на вентилатора или вентилационния капак. Устройствата тип „лидер-последовател“ са конфигурирани с различен контролер.	Затегнете винтовете на вентилатора или външния корпус. Според инструкциите, трябва да използвате едно и също дистанционно управление, за да конфигурирате устройствата Leader-Follower. Твърде много метални конструкции и източници на смущения в близост отслабват радиосигнала. Отстранете тези източници на смущения или променете мястото на монтаж.
Те не успяха да съберат лидер и последовател.	Вентилаторът трябва да се монтира в зона с много метални елементи или близо до източници на смущения.	e specified in the manual <sup>a</sup>
	Разстоянието между командните и подчинените единици е твърде голямо, а стената между тях е твърде дебела.	
	Друго	
Връзката с Wi-Fi мрежата не бе успешна.	Мобилен телефон е свързан към 5G Wi-Fi мрежа.	Нулирайте настройките на устройствата Leader и Follower (натиснете и задръжте бутона RESET за десет секунди) и ги конфигурирайте отново, след като ги изключите. За да се свържете, превключете на честота 2,4 GHz/мрежа 2,4 GHz.
	Неправилна връзка с обществена Wi-Fi мрежа (напр. Wi-Fi в търговски центрове, хотели и др., където се изисква регистрация и влизане в системата).	
	Рутерът все още не е създал потребителски акаунт или парола.	
	Рутерът беше конфигуриран за по-високо ниво на сигурност.	
	Превишили сте максималния брой устройства, които могат да бъдат свързани към рутера.	
Bluetooth е деактивиран на мобилния ви телефон.	Моля, конфигурирайте правилно вашия Wi-Fi рутер.	
	ff	Активирайте Bluetooth на мобилния си телефон, за да подобрите ефективността на мрежовата връзка.